

# แผนบริการวิชาการ เพื่อการพัฒนาท้องถิ่นชุมชน และเสริมสร้างความสัมพันธ์กับชุมชน

ประจำปีงบประมาณ พ.ศ. 2569

คณะเกษตรและชีวภาพ



## คำนำ

คณะเกษตรและชีวภาพ มหาวิทยาลัยราชภัฏจันทรเกษม มีพันธกิจหลักหนึ่ง คือ บริการวิชาการด้านการเกษตรและอาหาร เพื่อพัฒนาชุมชนเขตเมืองและชนบท โดยให้บริการฝึกอบรม ถ่ายทอดความรู้และเทคโนโลยี และเป็นแหล่งบริการทางวิชาการ เพื่อพัฒนาชุมชนให้มีศักยภาพในการดำรงชีวิต และตอบสนองความต้องการ การพัฒนาของชุมชน ด้วยหลักการการเชื่อมโยงภูมิปัญญาท้องถิ่นกับองค์ความรู้ทางด้านวิทยาศาสตร์และเทคโนโลยีทางการเกษตรและอาหาร

ดังนั้น เพื่อให้การดำเนินงานด้านการบริการวิชาการแก่ชุมชนของคณะเกษตรและชีวภาพมีประสิทธิภาพและประสิทธิผล สอดคล้องกับความต้องการของชุมชนอย่างแท้จริง จึงได้จัดทำแผนบริการวิชาการเพื่อการพัฒนาท้องถิ่น ชุมชน และเสริมสร้างความสัมพันธ์กับชุมชน ประจำปีงบประมาณ พ.ศ. 2569 คณะเกษตรและชีวภาพ ฉบับนี้ขึ้น เพื่อเป็นแนวทางในการปฏิบัติงานด้านบริการวิชาการ รวมทั้งเป็นกรอบในการติดตาม และประเมินผล เพื่อนำผลการประเมินที่ได้ไปใช้ในการวางแผนพัฒนาระบบบริการวิชาการของคณะฯ ให้มีประสิทธิภาพมากยิ่งขึ้นต่อไป โดยผ่านความเห็นชอบจากคณะกรรมการประจำคณะ ในการประชุมครั้งที่ 1/2569 เมื่อวันที่ 25 พฤษภาคม 2569

คณะเกษตรและชีวภาพ  
มหาวิทยาลัยราชภัฏจันทรเกษม

# สารบัญ

|   | หน้า |
|---|------|
| คำนำ  |      |
| สารบัญ  |      |
| บทสรุปผู้บริหาร   | ก    |
| ส่วนที่ 1 บทนำ  | 1    |
| ความเป็นมา  | 1    |
| วัตถุประสงค์ของแผนบริการวิชาการ   | 2    |
| ตัวชี้วัดความสำเร็จและค่าเป้าหมายของแผน   | 2    |
| กระบวนการจัดทำแผนบริการวิชาการฯ   | 3    |
| ระบบกลไกการให้บริการวิชาการ   | 4    |
| ประเภทและลักษณะการให้บริการวิชาการของคณะ  | 5    |
| พื้นที่เป้าหมายการบริการวิชาการ   | 6    |
| ส่วนที่ 2 ข้อมูลเบื้องต้น   | 7    |
| ประวัติความเป็นมา   | 7    |
| ทำเนียบผู้บริหาร  | 9    |
| ที่ตั้ง และแผนที่หน่วยงาน   | 10   |
| โครงสร้างองค์กรคณะเกษตรและชีวภาพ  | 11   |
| โครงสร้างการบริหารคณะเกษตรและชีวภาพ   | 12   |
| ข้อมูลสารสนเทศ  | 13   |
| ส่วนที่ 3 รายละเอียดแผนบริการวิชาการ ปีงบประมาณ พ.ศ. 2569                       | 19   |
| ความเชื่อมโยงระหว่างความต้องการบริการวิชาการกับแผนการบริการวิชาการฯ             | 19   |
| ความเชื่อมโยงประเด็นยุทธศาสตร์ของมหาวิทยาลัยกับแผนบริการวิชาการฯ                |      |
| คณะเกษตรและชีวภาพ   | 21   |
| แผนการบริการวิชาการฯ คณะเกษตรและชีวภาพ ปีงบประมาณ พ.ศ. 2569                     | 22   |
| ส่วนที่ 4 แผนการใช้ประโยชน์จากการบริการวิชาการและเสริมสร้างความสัมพันธ์กับชุมชน | 30   |
| วัตถุประสงค์แผนการใช้ประโยชน์จากการบริการวิชาการ                                | 30   |
| การบูรณาการการบริการวิชาการกับการเรียนการสอน                                    | 30   |
| การบูรณาการการบริการวิชาการกับการวิจัย  | 30   |
| แผนการใช้ประโยชน์จากการบริการวิชาการ  | 30   |
| แผนการเสริมสร้างความสัมพันธ์กับชุมชน  | 32   |
| ส่วนที่ 5 การติดตาม และประเมินผล  | 33   |
| วัตถุประสงค์ของการติดตามและประเมินผล  | 33   |
| การดำเนินโครงการ การประเมิน และการรายงานผล                                      | 33   |
| เกณฑ์การประเมินตัวชี้วัด  | 36   |
| ภาคผนวก   | 40   |
| คำสั่งแต่งตั้งคณะกรรมการดำเนินงานบริการวิชาการ                                  | 41   |

## บทสรุปผู้บริหาร (Executive Summary)

### 1. ความเป็นมาและลักษณะของการให้บริการวิชาการแก่สังคม

การบริการทางวิชาการแก่สังคมเป็นหนึ่งในภารกิจหลักของสถาบันอุดมศึกษา สถาบันพึงให้บริการทางวิชาการแก่ชุมชน สังคม และประเทศชาติ ในรูปแบบต่าง ๆ ตามความถนัดและความเชี่ยวชาญในแต่ละด้าน การให้บริการทางวิชาการอาจให้เปล่าโดยไม่คิดค่าใช้จ่ายหรืออาจคิดค่าใช้จ่ายตามความเหมาะสม โดยให้บริการทั้งหน่วยงานภาครัฐและเอกชน หน่วยงานอิสระ หน่วยงานสาธารณะ ชุมชน และสังคมโดยกว้าง รูปแบบการให้บริการทางวิชาการมีความหลากหลาย เช่น การอนุญาตให้ใช้ประโยชน์ทรัพยากรของสถาบัน เป็นแหล่งอ้างอิงทางวิชาการ ให้คำปรึกษา ให้การอบรม จัดประชุมหรือสัมมนาวิชาการ ทำงานวิจัยเพื่อตอบคำถามต่าง ๆ หรือเพื่อชี้แนะสังคม การให้บริการทางวิชาการนอกจากเป็นการทำประโยชน์ให้สังคมแล้ว สถาบันยังได้รับประโยชน์ในด้านต่าง ๆ คือ เพิ่มพูนความรู้และประสบการณ์ของอาจารย์อันจะนำมาสู่การพัฒนาหลักสูตร การบูรณาการเพื่อใช้ประโยชน์ทางด้านการจัดการเรียนการสอนและการวิจัย พัฒนาตำแหน่งทางวิชาการของอาจารย์ สร้างเครือข่ายกับหน่วยงานต่าง ๆ ซึ่งเป็นแหล่งงานของนักศึกษา และเป็นการสร้างรายได้ของสถาบันจากการให้บริการทางวิชาการด้วย

การให้บริการวิชาการแก่สังคม (สกอ., 2553) หมายถึง กิจกรรมหรือโครงการให้บริการวิชาการแก่สังคม ภายนอกสถาบันการศึกษา หรือเป็นการให้บริการที่จัดในสถานบันการศึกษาโดยมีบุคคลภายนอกเข้ามาใช้บริการ

การให้บริการวิชาการ (สมศ., 2554) หมายถึง การที่สถานศึกษาระดับอุดมศึกษา ซึ่งอยู่ในฐานะที่เป็นที่พึ่งของชุมชนหรือสังคม เป็นแหล่งอ้างอิงทางวิชาการหรือทำหน้าที่ใดที่มีผลต่อการพัฒนาชุมชน ในด้านวิชาการหรือการพัฒนาความรู้ตลอดจนความเข้มแข็งประเทศชาติ และนานาชาติ การบริการวิชาการเป็นการบริการที่มีค่าตอบแทน หรือบริการวิชาการให้เปล่า โดยมีการนำความรู้และประสบการณ์มาใช้พัฒนาหรือบูรณาการเข้ากับการเรียนการสอนและการวิจัย

ลักษณะของการให้บริการวิชาการมีการกำหนดลักษณะและขอบเขตของการบริการวิชาการ และวิชาชีพ จากสำนักงานคณะกรรมการพัฒนาระบบราชการ (ก.พ.ร.) และสำนักงานรับรองมาตรฐาน และการประเมินคุณภาพการศึกษา (สมศ.) ได้แก่

1. บริการวิเคราะห์ ทดสอบ ตรวจสอบและตรวจซ่อม
2. บริการเครื่องมือและอุปกรณ์ต่าง ๆ ทางการศึกษา
3. บริการจัดฝึกอบรม สัมมนา และประชุมเชิงปฏิบัติการแบบเก็บค่าลงทะเบียน
4. บริการจัดฝึกอบรม สัมมนา และประชุมเชิงปฏิบัติการแบบให้เปล่า
5. บริการจัดฝึกอบรม สัมมนา และประชุมเชิงปฏิบัติการในลักษณะการว่าจ้าง
6. บริการเกี่ยวกับสุขภาพที่นอกเหนือจากหน้าที่ความรับผิดชอบโดยตรงของหน่วยงานที่

เกี่ยวข้อง

7. บริการศึกษา วิจัย สํารวจ การวางแผน การจัดการ
8. บริการศึกษาความเหมาะสมของโครงการการศึกษาผลกระทบสิ่งแวดล้อม
9. บริการวางระบบ ออกแบบ สร้าง ประดิษฐ์ และผลิต
10. บริการอื่น ๆ ที่เป็นการขอความร่วมมือจากส่วนราชการ จังหวัด องค์กรปกครองส่วนท้องถิ่น โรงเรียน หรือสถาบันอุดมศึกษาอื่นที่ช่วยบริการวิชาการและวิชาชีพ

ทั้งนี้หน่วยงาน ก.พ.ร. ยังมีข้อกำหนดเงื่อนไขเพิ่มเติมว่า “ถ้ามีการขอความร่วมมือจากส่วนราชการ จังหวัด องค์การปกครองส่วนท้องถิ่น โรงเรียนหรือสถาบันอุดมศึกษาอื่นให้ช่วยบริการวิชาการและวิชาชีพ แม้ไม่อยู่ในแผนของสถาบันก็สามารถนำไปนับรวมเป็นผลงานได้ เมื่อมีหนังสือขอความร่วมมือที่ได้รับอนุมัติจากผู้บังคับบัญชา (คณบดีหรือผู้ที่คณบดีมอบหมาย) เป็นหลักฐานประกอบ”

โดยแผนบริการวิชาการเพื่อการพัฒนาท้องถิ่น ชุมชน และเสริมสร้างความสัมพันธ์กับชุมชน ประจำปีงบประมาณ พ.ศ. 2569 คณะเกษตรและชีวภาพ มีวัตถุประสงค์ 1) เพื่อเป็นกรอบแนวทางดำเนินงานตามยุทธศาสตร์คณะเกษตรและชีวภาพ ประเด็นยุทธศาสตร์ที่ 1 การพัฒนาท้องถิ่น 2) เพื่อส่งเสริมการนำองค์ความรู้ และความเชี่ยวชาญด้านการเกษตรและอุตสาหกรรมเกษตรอาหารบูรณาการกับการเรียนการสอนไปใช้พัฒนาชุมชน 3) เพื่อส่งเสริมการนำองค์ความรู้ และความเชี่ยวชาญด้านการเกษตรและอาหารบูรณาการกับการวิจัยไปใช้พัฒนาท้องถิ่น ชุมชนหรือสังคม และ 4) เพื่อส่งเสริมการบูรณาการบริการวิชาการร่วมกับหน่วยงานบริการวิชาการของมหาวิทยาลัยราชภัฏจันทรเกษม โดยการจัดทำแผนบริการวิชาการเพื่อการพัฒนาท้องถิ่นฯ คำนึงถึงความสอดคล้องกับ แผนกลยุทธ์มหาวิทยาลัยราชภัฏจันทรเกษม พ.ศ. 2566 – 2570 (ฉบับปรับปรุง 2568) และ แผนกลยุทธ์คณะเกษตรและชีวภาพ พ.ศ. 2566 – 2570 (ฉบับปรับปรุง 2568)

## 2. วิธีการและเครื่องมือที่ใช้ในการดำเนินงาน

คณะเกษตรและชีวภาพ มีกระบวนการจัดทำแผนบริการวิชาการเพื่อการพัฒนาท้องถิ่นและเสริมสร้างความสัมพันธ์กับชุมชน คณะเกษตรและชีวภาพ ประจำปีงบประมาณ 2569 อย่างเป็นระบบเริ่มจากการสำรวจความต้องการบริการวิชาการของชุมชนในพื้นที่ให้บริการวิชาการต่อเนื่อง และพื้นที่ใกล้เคียง แล้วกำหนดแนวทางการให้บริการวิชาการและจัดทำแผนการบริการวิชาการเพื่อเสนอแผนบริการวิชาการฯ ต่อกรรมการบริหารคณะ เพื่อเห็นชอบแนวทางการบริการวิชาการแล้วนำเสนอต่อกรรมการประจำคณะ โดยกระบวนการดังกล่าวมีขั้นตอนการดำเนินงานดังนี้

1. แต่งตั้งคณะกรรมการดำเนินงานบริการวิชาการ เพื่อทำหน้าที่วางแผน กำหนดระบบและกลไกการให้บริการวิชาการ
2. รวบรวม วิเคราะห์ และสังเคราะห์ความต้องการบริการวิชาการของชุมชนในพื้นที่ให้บริการวิชาการต่อเนื่อง และพื้นที่ใกล้เคียง
3. จัดทำ ร่าง แผนบริการวิชาการฯ คณะเกษตรและชีวภาพ
4. เสนอคณะกรรมการดำเนินงานบริการวิชาการพิจารณา
5. ปรับแก้ไขแผน ตามข้อเสนอแนะของคณะกรรมการดำเนินงานบริการวิชาการ
6. เสนอต่อคณะกรรมการบริหารคณะเพื่อพิจารณาเห็นชอบ
7. ปรับแก้ไขแผน ตามข้อเสนอแนะของคณะกรรมการบริหารคณะ
8. เสนอต่อคณะกรรมการประจำคณะเพื่อพิจารณาเห็นชอบ
9. ปรับแก้ไขแผน ตามข้อเสนอแนะของคณะกรรมการประจำคณะ
10. จัดทำแผนบริการวิชาการฯ ประจำปี 2569 และเผยแพร่แผนบริการวิชาการฯ

### 3. ผลดำเนินการ

แผนบริการวิชาการฯ มีการกำหนดตัวชี้วัดความสำเร็จของแผน ดังนี้

| ตัวชี้วัดความสำเร็จ   | หน่วยนับ | ค่าเป้าหมาย |
|---|----------|-------------|
| 1. ร้อยละของรายได้เฉลี่ยที่เพิ่มขึ้น  | ร้อยละ   | 15          |
| 2. ร้อยละของเครือข่ายที่มีส่วนร่วมในการพัฒนาท้องถิ่น/ชุมชน เพิ่มขึ้น เมื่อเทียบกับปีที่ผ่านมา | ร้อยละ   | 10          |
| 3. ร้อยละของความสุขมวลรวมเฉลี่ยที่เพิ่มขึ้นหลังจากดำเนินกิจกรรมในชุมชน                        | ร้อยละ   | 5           |
| 4. ร้อยละของชุมชนที่มีการลดต้นทุน/เพิ่มมูลค่า จากการนำผลงานวิจัยไปใช้ พัฒนาชุมชน/ท้องถิ่น     | ร้อยละ   | 5           |

แผนบริการวิชาการฯ ประกอบด้วย 8 โครงการ (25 กิจกรรม) งบประมาณรวมทั้งสิ้น 4,536,880 บาท ดังนี้

| โครงการ/กิจกรรม   | งบประมาณ (บาท) | ระยะเวลาดำเนินงาน | ผู้รับผิดชอบ        |
|---|----------------|-------------------|---------------------|
| <b>โครงการที่ 1 การพิสูจน์อัตลักษณ์ส้มโอขาวแตงกวาชยันนาทเพื่อขยายพันธุ์อย่างยั่งยืน</b> | 671,280.00     |                   |                     |
| กิจกรรมที่ 1 การศึกษาและพิสูจน์อัตลักษณ์ทางพันธุกรรมของส้มโอขาวแตงกวาชยันนาท            | 372,760.00     | ไตรมาส 1-2        | ผศ.ดร.ศิรส ทองเชื้อ |
| กิจกรรมที่ 2 การใช้เทคนิคการเพาะเลี้ยงเนื้อเยื่อสำหรับส้มโอขาวแตงกวาชยันนาท             | 241,000.00     | ไตรมาส 3          |                     |
| กิจกรรมที่ 3 ติดตามและประเมินผลโครงการ  | 57,520.00      | ไตรมาส 4          |                     |
| <b>โครงการที่ 2 การผลิตและขยายพันธุ์ส้มโอขาวแตงกวาปลอดโรคกรีนนิ่ง</b>                   | 768,680.00     |                   |                     |
| กิจกรรมที่ 1 การคัดเลือกต้นพันธุ์ส้มโอขาวแตงกวาชยันนาทปลอดโรคกรีนนิ่ง                   | 369,160.00     | ไตรมาส 2          | ผศ.ดร.ศิรส ทองเชื้อ |
| กิจกรรมที่ 2 การผลิตต้นพันธุ์ส้มโอขาวแตงกวาชยันนาทปลอดโรคกรีนนิ่ง                       | 171,000.00     | ไตรมาส 3          |                     |
| กิจกรรมที่ 3 การจัดการหลังการเก็บเกี่ยวส้มโอขาวแตงกวาชยันนาทเพื่อการส่งออก              | 171,000.00     | ไตรมาส 3          |                     |
| กิจกรรมที่ 4 ติดตามและประเมินผลการดำเนินการ   | 57,520.00      | ไตรมาส 4          |                     |
| <b>โครงการที่ 3 ส่งเสริมศักยภาพเกษตรกรรุ่นใหม่สู่การเป็นผู้ประกอบการเกษตรมืออาชีพ</b>   | 904,420.00     |                   |                     |
| กิจกรรมที่ 1 อบรมการใช้เครื่องมือการผลิตและการแปรรูปสำหรับเกษตรกรรุ่นใหม่               | 137,340.00     | ไตรมาส 2          | ผศ.ดร.ศิรส ทองเชื้อ |

| โครงการ/กิจกรรม  | งบประมาณ<br>(บาท) | ระยะเวลา<br>ดำเนินงาน | ผู้รับผิดชอบ   |
|--|-------------------|-----------------------|--|
| กิจกรรมที่ 2 อบรมเทคโนโลยีการผลิตและการแปรรูปผลผลิตทางการเกษตรสำหรับเกษตรกรรุ่นใหม่  | 167,340.00        | ไตรมาส 2              |  |
| กิจกรรมที่ 3 อบรมหลักการและเทคนิคการเพาะเลี้ยงเนื้อเยื่อเชิงพาณิชย์เพื่อการต่อยอดธุรกิจเกษตร                               | 148,460.00        | ไตรมาส 2              |  |
| กิจกรรมที่ 4 อบรมมาตรฐานการปฏิบัติที่ดีสำหรับโรงคัดบรรจุผักและผลไม้สด  | 137,340.00        | ไตรมาส 3              |  |
| กิจกรรมที่ 5 อบรมการวางแผนธุรกิจและการต่อยอดผลิตภัณฑ์เชิงพาณิชย์   | 272,340.00        | ไตรมาส 3              |  |
| กิจกรรมที่ 6 ติดตามและประเมินผลการดำเนินการ  | 41,600.00         | ไตรมาส 3              |  |
| <b>โครงการที่ 4 การยกระดับมาตรฐานและสร้างมูลค่าผลิตภัณฑ์มะระขึ้นสู่การตลาดเชิงพาณิชย์</b>                                  | <b>576,030.00</b> |                       |  |
| กิจกรรมที่ 1 อบรมการพัฒนาคุณภาพและสร้างมาตรฐานผลผลิตมะระขึ้นสู่ตลาดเพื่อสุขภาพ   | 217,790.00        | ไตรมาส 1              | ผศ.ดร.สุวิจักขณ์ อรุณลักษณ์                            |
| กิจกรรมที่ 2 การแปรรูปมะระขึ้นสู่ตลาดแห่งเชิงพาณิชย์   | 144,020.00        | ไตรมาส 2              |  |
| กิจกรรมที่ 3 การแปรรูปมะระขึ้นสู่มาตรฐานอุตสาหกรรมอาหาร  | 174,220.00        | ไตรมาส 3              |  |
| กิจกรรมที่ 4 ติดตามและประเมินผลการดำเนินการ  | 40,000.00         | ไตรมาส 3              |  |
| <b>โครงการที่ 5 พัฒนาคูณภาพชีวิต และยกระดับผลิตภัณฑ์พืชสมุนไพรแปรรูปท้องถิ่นสู่การผลิตเชิงพาณิชย์</b>                      | <b>612,440.00</b> |                       |  |
| กิจกรรมที่ 1 การผลิตลูกประคบจากสมุนไพรท้องถิ่นสู่การผลิตเชิงพาณิชย์  | 190,320.00        | ไตรมาส 3              | ผศ.ดร.สุวิจักขณ์ อรุณลักษณ์                            |
| กิจกรรมที่ 2 การส่งเสริมผู้นำเกษตรกรต้นแบบผู้ผลิตสมุนไพร (ตะไคร้)  | 357,440.00        | ไตรมาส 1-2            | ผศ.ดร.ศิรส ทองเชื้อ                                    |
| กิจกรรมที่ 3 ติดตามและประเมินผลการดำเนินการ  | 64,680.00         | ไตรมาส 3              | - ผศ.ดร.สุวิจักขณ์ อรุณลักษณ์<br>- ผศ.ดร.ศิรส ทองเชื้อ |
| <b>โครงการที่ 6 ยกระดับเศรษฐกิจฐานรากบนหลักปรัชญาของเศรษฐกิจพอเพียง (การยกระดับเศรษฐกิจฐานรากด้วยวิถีทางเกษตรและอาหาร)</b> | <b>542,230.00</b> |                       |  |
| กิจกรรมที่ 1 การต่อยอดด้านการพัฒนาผลิตภัณฑ์ปุ๋ยเม็ดจากปุ๋ยคอก และปุ๋ยชีวภาพ  | 199,000.00        | ไตรมาส 1-4            |  |

| โครงการ/กิจกรรม  | งบประมาณ<br>(บาท) | ระยะเวลา<br>ดำเนินงาน | ผู้รับผิดชอบ  |
|--|-------------------|-----------------------|---|
| กิจกรรมที่ 2 การพัฒนาคุณภาพสินค้าทางการเกษตร (ผักอ่อน) และผลิตภัณฑ์อาหาร (น้ำพริกไข่ผ่า)   | 343,230.00        | ไตรมาส1-4             | - ผศ.จันทรัตน์ พิชญานน<br>- ดร.จุฬาลักษณ์ ตลับนาค<br>- ดร.ชินกร จิระจรรจิตกุล                                       |
| <b>โครงการที่ 7 ยกระดับเศรษฐกิจฐานรากบนหลักปรัชญาของเศรษฐกิจพอเพียง (ผลิตภัณฑ์จากเปลือกส้มโอ)</b>  | 244,200.00        |                       |   |
| กิจกรรมที่ 1 วางแผนพัฒนาผลิตภัณฑ์ร่วมกับกลุ่มเกษตรกรวิสาหกิจชุมชน (การลงพื้นที่ทำความเข้าใจ เก็บข้อมูลและวิเคราะห์ข้อมูลเชิงพื้นที่)                               | 58,260.00         | ไตรมาส 1              | - ผศ.โกเมนทร์ บุญเจือ<br>- ผศ.ดร.สุภาณี ด้านวิริยะกุล<br>- ผศ.ดร.อำนาจ ภัคตีโต                                      |
| กิจกรรมที่ 2 ทดลองผลิตผลิตภัณฑ์เพื่อการสาธิตและอบรมเชิงปฏิบัติการถ่ายทอดความรู้การผลิตผลิตภัณฑ์จากเปลือกส้มโอ  | 185,940.00        | ไตรมาส 2 และ 4        | - ดร.สันติธรรม โชติประทุม<br>- ผศ.ดร.กัลยกร วงศ์รักษ์<br>- ดร.สันธิตา ตั้งคจิวงกูร<br>- สพ.ญ.ดร.นันทน์ภัส จิวลวัฒน์ |
| <b>โครงการที่ 8 ส่งเสริมคุณภาพชีวิตและภูมิปัญญาท้องถิ่นเพื่อความมั่นคงและยั่งยืนเชิงพื้นที่ (การยกระดับคุณภาพชีวิตและภูมิปัญญาด้วยสมุนไพรท้องถิ่นสำหรับไก่ไข่)</b> | 217,600.00        |                       |   |
| กิจกรรมที่ 1 การยกระดับคุณภาพชีวิตและภูมิปัญญาด้วยสมุนไพรท้องถิ่นสำหรับไก่ไข่  | 217,600.00        | ไตรมาส 1-4            | - ผศ.จันทรัตน์ พิชญานน<br>- ดร.จุฬาลักษณ์ ตลับนาค   |

แผนการใช้ประโยชน์จากการบริการวิชาการ บูรณาการกับการพัฒนาท้องถิ่น การเรียนการสอน และการวิจัย ดังนี้

| โครงการ/กิจกรรมบริการวิชาการ   | การใช้ประโยชน์จากการบริการวิชาการหรือการบูรณาการกับพันธกิจอื่น |                |          | ผู้รับผิดชอบ                |
|--|--|----------------|----------|-----------------------------|
|  | การพัฒนาท้องถิ่น   | การเรียนการสอน | การวิจัย |                             |
| โครงการที่ 1 การพิสูจน์อัตลักษณ์ส้มโอขาวแตงกวาชยันนาทเพื่อขยายพันธุ์อย่างยั่งยืน   | ✓  | ✓              |          | ผศ.ดร.ศิรส ทองเชื้อ         |
| โครงการที่ 2 การผลิตและขยายพันธุ์ส้มโอขาวแตงกวาปลอดโรคกรีนนิ่ง                     | ✓  | ✓              |          | ผศ.ดร.ศิรส ทองเชื้อ         |
| โครงการที่ 3 ส่งเสริมศักยภาพเกษตรกรรุ่นใหม่สู่การเป็นผู้ประกอบการเกษตรมืออาชีพ     | ✓  | ✓              |          | ผศ.ดร.ศิรส ทองเชื้อ         |
| โครงการที่ 4 การยกระดับมาตรฐานและสร้างมูลค่าผลิตภัณฑ์มะระขึ้นสู่การตลาดเชิงพาณิชย์ | ✓  | ✓              | ✓        | ผศ.ดร.สุวิจักขณ์ อรุณลักษณ์ |

| โครงการ/กิจกรรมบริการวิชาการ  | การใช้ประโยชน์จากการบริการวิชาการ<br>หรือการบูรณาการกับพันธกิจอื่น |                |          | ผู้รับผิดชอบ  |
|---|--|----------------|----------|---|
|   | การพัฒนาท้องถิ่น   | การเรียนการสอน | การวิจัย |   |
| โครงการที่ 5 พัฒนาคุณภาพชีวิต<br>และยกระดับผลิตภัณฑ์พืชสมุนไพร<br>แปรรูปท้องถิ่นสู่การผลิตเชิงพาณิชย์   | ✓  | ✓              |          | - ผศ.ดร.สุวิจักขณ์<br>อรุณลักษณ์<br>- ผศ.ดร.ศิรส ทองเชื้อ   |
| โครงการที่ 6 ยกระดับเศรษฐกิจฐาน<br>รากบนหลักปรัชญาของเศรษฐกิจ<br>พอเพียง (การยกระดับเศรษฐกิจฐาน<br>รากด้วยวิถีทางเกษตรและอาหาร)   | ✓  | ✓              | ✓        | - ผศ.จันทรรัตน์ พิชญภณ<br>- ดร.จุฬาลักษณ์ ตลับนาค<br>- ดร.ชินกร จิรขจรจิตกุล  |
| โครงการที่ 7 ยกระดับเศรษฐกิจฐาน<br>รากบนหลักปรัชญาของเศรษฐกิจ<br>พอเพียง (ผลิตภัณฑ์จากเปลือกส้มโอ)  | ✓  | ✓              |          | - ผศ.โกเมนทร์ บุญเจือ<br>- ผศ.ดร.สุภาณี ด่านวิริยะกุล<br>- ผศ.ดร.อำนาจ ภักดีโต<br>- ดร.สันติธรรม โชติประทุม<br>- ผศ.ดร.กัลยกร วงศ์รักษ์<br>- ดร.สันธิตา ตังคจิวงกูร<br>- สพ.ญ.ดร.นันทน์ภัส<br>จิลาวัฒน์ |
| โครงการที่ 8 ส่งเสริมคุณภาพชีวิต<br>และภูมิปัญญาท้องถิ่นเพื่อความมั่นคง<br>และยั่งยืนเชิงพื้นที่ (การยกระดับ<br>คุณภาพชีวิตและภูมิปัญญาด้วย<br>สมุนไพรท้องถิ่นสำหรับไก่ไข่) | ✓  | ✓              |          | - ผศ.จันทรรัตน์ พิชญภณ<br>- ดร.จุฬาลักษณ์ ตลับนาค   |
| <b>รวม</b>  | <b>8</b>   | <b>8</b>       | <b>2</b> |   |

แผนการเสริมสร้างความสัมพันธ์กับชุมชน มีเป้าหมายและตัวชี้วัดความสำเร็จ ดังนี้

| เป้าหมาย   | ตัวชี้วัด   | ค่าเป้าหมาย                |
|--|---|----------------------------|
| 1. การเสริมสร้างความสัมพันธ์<br>กับชุมชนตามทิมหาวิทยาลัย<br>กำหนด (3S)   | 1. ร้อยละของโครงการที่มีการดำเนินงานตามระบบเสริมสร้าง<br>ความสัมพันธ์กับชุมชน (3S)<br>2. ร้อยละของจำนวนโครงการหรือกิจกรรมที่บุคคล ชุมชน<br>หรือหน่วยงานในพื้นที่มีส่วนร่วมเพื่อแก้ปัญหา/ลดปัญหา/<br>ส่งเสริมการเรียนรู้ของชุมชน สังคม | ร้อยละ 60<br><br>ร้อยละ 60 |
| 2. การส่งเสริม สนับสนุนให้<br>ชุมชนเป้าหมายมีการพัฒนา<br>ตนเองอย่างต่อเนื่อง<br>เพื่อก่อให้เกิดชุมชนที่เข้มแข็ง<br>และเป็นต้นแบบในการพึ่งพา<br>ตนเองอย่างยั่งยืน | 1. ร้อยละชุมชนเป้าหมายที่ได้รับการพัฒนาอย่างต่อเนื่องตาม<br>แผนเสริมสร้างความสัมพันธ์กับชุมชน<br>2. ระดับความสำเร็จในการสร้างความสัมพันธ์กับชุมชนใน<br>พื้นที่เป้าหมาย  | ร้อยละ 60<br><br>ระดับ 4   |

# ส่วนที่ 1

## บทนำ

### 1.1 ความเป็นมา

การบริการทางวิชาการแก่สังคมเป็นหนึ่งในภารกิจหลักของสถาบันอุดมศึกษา สถาบันพึงให้บริการทางวิชาการแก่ชุมชน สังคม และประเทศชาติ ในรูปแบบต่าง ๆ ตามความถนัดและความเชี่ยวชาญในแต่ละด้าน การให้บริการทางวิชาการอาจให้เปล่าโดยไม่คิดค่าใช้จ่ายหรืออาจคิดค่าใช้จ่ายตามความเหมาะสม โดยให้บริการทั้งหน่วยงานภาครัฐและเอกชน หน่วยงานอิสระ หน่วยงานสาธารณะ ชุมชน และสังคมโดยกว้าง รูปแบบการให้บริการทางวิชาการมีความหลากหลาย เช่น การอนุญาตให้ใช้ประโยชน์ทรัพยากรของสถาบัน เป็นแหล่งอ้างอิงทางวิชาการ ให้คำปรึกษา ให้การอบรม จัดประชุมหรือสัมมนาวิชาการ ทำงานวิจัย เพื่อตอบคำถามต่าง ๆ หรือเพื่อชี้แนะสังคม การให้บริการทางวิชาการนอกจากเป็นการทำประโยชน์ให้สังคมแล้ว สถาบันยังได้รับประโยชน์ในด้านต่าง ๆ คือ เพิ่มพูนความรู้และประสบการณ์ของอาจารย์อันจะนำมาสู่การพัฒนาหลักสูตร มีการบูรณาการเพื่อใช้ประโยชน์ทางด้านการจัดการเรียนการสอนและการวิจัย พัฒนา ตำแหน่งทางวิชาการของอาจารย์ สร้างเครือข่ายกับหน่วยงานต่าง ๆ ซึ่งเป็นแหล่งงานของนักศึกษา และเป็นการสร้างรายได้ของสถาบันจากการให้บริการทางวิชาการด้วย

การให้บริการวิชาการแก่สังคม (สกอ., 2553) หมายถึง กิจกรรมหรือโครงการให้บริการวิชาการแก่สังคม ภายนอกสถาบันการศึกษา หรือเป็นการให้บริการที่จัดในสถานบันการศึกษาโดยมีบุคคลภายนอกเข้ามาใช้บริการ

การให้บริการวิชาการ (สมศ., 2554) หมายถึง การที่สถานศึกษาระดับอุดมศึกษา ซึ่งอยู่ในฐานะที่เป็นที่พึ่งของชุมชนหรือสังคม เป็นแหล่งอ้างอิงทางวิชาการหรือทำหน้าที่ใดที่มีผลต่อการพัฒนาชุมชน ในด้านวิชาการหรือการพัฒนาความรู้ตลอดจนความเข้มแข็งประเทศชาติ และนานาชาติ การบริการวิชาการ เป็นการบริการที่มีค่าตอบแทน หรือบริการวิชาการให้เปล่า โดยมีการนำความรู้และประสบการณ์มาใช้พัฒนา หรือบูรณาการเข้ากับการเรียนการสอนและการวิจัย

ลักษณะของการให้บริการวิชาการมีการกำหนดลักษณะและขอบเขตของการบริการวิชาการ และวิชาชีพ จากสำนักงานคณะกรรมการพัฒนาระบบราชการ (ก.พ.ร.) และสำนักงานรับรองมาตรฐาน และการประเมินคุณภาพการศึกษา (สมศ.) ได้แก่

1. บริการวิเคราะห์ ทดสอบ ตรวจสอบและตรวจซ่อม
2. บริการเครื่องมือและอุปกรณ์ต่าง ๆ ทางการศึกษา
3. บริการจัดฝึกอบรม สัมมนา และประชุมเชิงปฏิบัติการแบบเก็บค่าลงทะเบียน
4. บริการจัดฝึกอบรม สัมมนา และประชุมเชิงปฏิบัติการแบบให้เปล่า
5. บริการจัดฝึกอบรม สัมมนา และประชุมเชิงปฏิบัติการในลักษณะการว่าจ้าง
6. บริการเกี่ยวกับสุขภาพที่นอกเหนือจากหน้าที่ความรับผิดชอบโดยตรงของหน่วยงานที่

เกี่ยวข้อง

7. บริการศึกษา วิจัย สืบค้น การวางแผน การจัดการ
8. บริการศึกษาความเหมาะสมของโครงการการศึกษาผลกระทบสิ่งแวดล้อม
9. บริการวางระบบ ออกแบบ สร้าง ประดิษฐ์ และผลิต
10. บริการอื่น ๆ ที่เป็นการขอความร่วมมือจากส่วนราชการ จังหวัด องค์กรปกครองส่วนท้องถิ่น โรงเรียน หรือสถาบันอุดมศึกษาอื่นที่ช่วยบริการวิชาการและวิชาชีพ

ทั้งนี้หน่วยงาน ก.พ.ร. ยังมีข้อกำหนดเงื่อนไขเพิ่มเติมว่า “ถ้ามีการขอความร่วมมือจากส่วนราชการ จังหวัด องค์กรปกครองส่วนท้องถิ่น โรงเรียนหรือสถาบันอุดมศึกษาอื่นให้ช่วยบริการวิชาการและวิชาชีพ แม้ไม่อยู่ในแผนของสถาบันก็สามารถนำไปนับรวมเป็นผลงานได้ เมื่อมีหนังสือขอความร่วมมือที่ได้รับอนุมัติจากผู้บังคับบัญชา (คณบดีหรือผู้ที่คณบดีมอบหมาย) เป็นหลักฐานประกอบ”

## 1.2 วัตถุประสงค์ของแผนบริการวิชาการ

1. เพื่อเป็นกรอบแนวทางดำเนินงานตามยุทธศาสตร์คณะเกษตรและชีวภาพ ประเด็นยุทธศาสตร์ที่ 1 การพัฒนาท้องถิ่น
2. เพื่อส่งเสริมการนำองค์ความรู้ และความเชี่ยวชาญด้านการเกษตรและอาหารบูรณาการกับการเรียนการสอนไปใช้พัฒนาชุมชน
3. เพื่อส่งเสริมการนำองค์ความรู้ และความเชี่ยวชาญด้านการเกษตรและอาหารบูรณาการกับการวิจัยไปใช้พัฒนาท้องถิ่น ชุมชนหรือสังคม
4. เพื่อส่งเสริมการบูรณาการบริการวิชาการร่วมกับหน่วยงานบริการวิชาการของมหาวิทยาลัยราชภัฏ จันทระเกษม

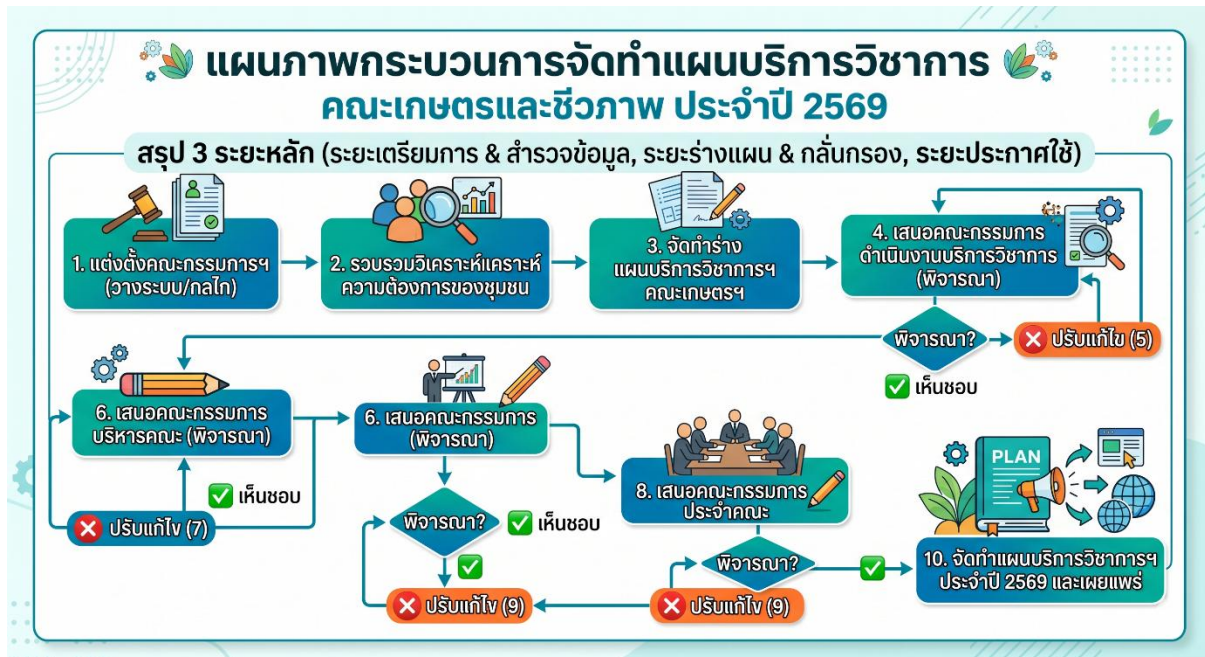
## 1.3 ตัวชี้วัดความสำเร็จและค่าเป้าหมายของแผน

ตารางที่ 1 ตัวชี้วัดความสำเร็จและค่าเป้าหมายแผนบริการวิชาการฯ

| ตัวชี้วัดความสำเร็จ   | หน่วยนับ | ค่าเป้าหมาย |
|---|----------|-------------|
| 1. ร้อยละของรายได้เฉลี่ยที่เพิ่มขึ้น  | ร้อยละ   | 15          |
| 2. ร้อยละของเครือข่ายที่มีส่วนร่วมในการพัฒนาท้องถิ่น/ชุมชน เพิ่มขึ้น เมื่อเทียบกับปีที่ผ่านมา | ร้อยละ   | 10          |
| 3. ร้อยละของความสุขมวลรวมเฉลี่ยที่เพิ่มขึ้นหลังจากดำเนินกิจกรรมในชุมชน                        | ร้อยละ   | 5           |
| 4. ร้อยละของชุมชนที่มีการลดต้นทุน/เพิ่มมูลค่า จากการนำผลงานวิจัยไปใช้ พัฒนาชุมชน/ท้องถิ่น     | ร้อยละ   | 5           |

#### 1.4 กระบวนการจัดทำแผนบริการวิชาการฯ

คณะเกษตรและชีวภาพ มีกระบวนการจัดทำแผนบริการวิชาการเพื่อการพัฒนาท้องถิ่นและเสริมสร้างความสัมพันธ์กับชุมชน คณะเกษตรและชีวภาพ ประจำปีงบประมาณ 2569 อย่างเป็นระบบเริ่มจากการสำรวจความต้องการบริการวิชาการของชุมชนทั้งพื้นที่ให้บริการวิชาการต่อเนื่อง และพื้นที่ใกล้เคียง แล้วกำหนดแนวทางการให้บริการวิชาการและจัดทำแผนการบริการวิชาการเพื่อเสนอแผนบริการวิชาการฯ ต่อกรรมการบริหารคณะ เพื่อเห็นชอบแนวทางการบริการวิชาการแล้วนำเสนอต่อกรรมการประจำคณะ โดยกระบวนการดังกล่าวสามารถสรุปได้ ดังนี้



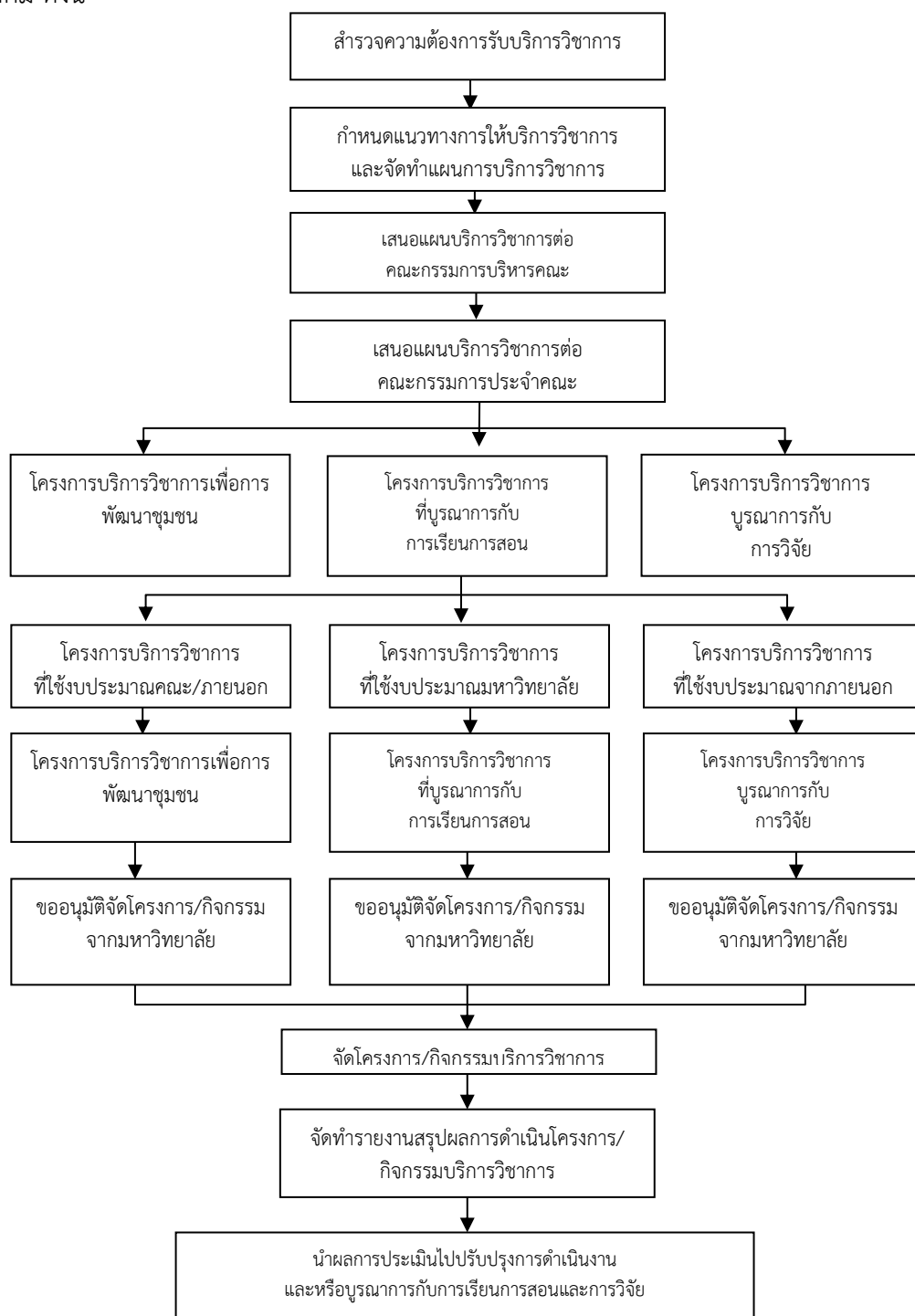
ภาพที่ 1 แผนภาพกระบวนการจัดทำแผนบริการวิชาการฯ ประจำปีงบประมาณ 2569

จากแผนภาพกระบวนการจัดทำแผนบริการวิชาการฯ ประจำปีงบประมาณ 2569 มีรายละเอียดขั้นตอนการดำเนินงาน

1. แต่งตั้งคณะกรรมการดำเนินงานบริการวิชาการ เพื่อทำหน้าที่วางแผน กำหนดระบบและกลไกการให้บริการวิชาการ
2. รวบรวม วิเคราะห์ และสังเคราะห์ความต้องการบริการวิชาการของชุมชนในพื้นที่ให้บริการวิชาการต่อเนื่อง และพื้นที่ใกล้เคียง
3. จัดทำ ร่าง แผนบริการวิชาการฯ คณะเกษตรและชีวภาพ
4. เสนอคณะกรรมการดำเนินงานบริการวิชาการพิจารณา
5. ปรับแก้ไขแผน ตามข้อเสนอแนะของคณะกรรมการดำเนินงานบริการวิชาการ
6. เสนอต่อคณะกรรมการบริหารคณะเพื่อพิจารณาเห็นชอบ
7. ปรับแก้ไขแผน ตามข้อเสนอแนะของคณะกรรมการบริหารคณะ
8. เสนอต่อคณะกรรมการประจำคณะเพื่อพิจารณาเห็นชอบ
9. ปรับแก้ไขแผน ตามข้อเสนอแนะของคณะกรรมการประจำคณะ
10. จัดทำแผนบริการวิชาการฯ ประจำปี 2569 และเผยแพร่แผนบริการวิชาการฯ

### 1.5 ระบบและกลไกการให้บริการวิชาการ

การบริการวิชาการแก่สังคมเป็นภารกิจหลักอย่างหนึ่งของคณะเกษตรและชีวภาพ ดังนั้น คณะเกษตรและชีวภาพ จึงได้กำหนดระบบและกลไก หลักเกณฑ์และขั้นตอนการบริการทางวิชาการอย่างเป็นระบบ เพื่อเป็นแนวทางในการดำเนินการด้านการบริการวิชาการแก่สังคม ทั้งนี้ เป็นการให้บริการวิชาการที่มีความเชื่อมโยงกับการจัดการเรียนการสอนและการวิจัย และสามารถบูรณาการงานบริการวิชาการแก่สังคมกับการเรียนการสอนและการวิจัยอย่างเป็นรูปธรรม คณะเกษตรและชีวภาพมีการจัดระบบและกลไกการให้บริการวิชาการแก่สังคม ดังนี้



ภาพที่ 2 กระบวนการดำเนินงานบริการวิชาการแก่สังคม

จากภาพที่ 1 แสดงกระบวนการดำเนินงานบริการวิชาการแก่สังคมของคณะเกษตรและชีวภาพ โดยเริ่มจากการสำรวจความต้องการบริการวิชาการในชุมชนทั้งพื้นที่ให้บริการวิชาการต่อเนื่อง และพื้นที่ใกล้เคียง แล้วกำหนดแนวทางการให้บริการวิชาการและจัดทำแผนการบริการวิชาการเพื่อเสนอแผนบริการวิชาการต่อกรรมการบริหารคณะ เพื่อเห็นชอบแนวทางการบริการวิชาการแล้วนำเสนอต่อกรรมการประจำคณะ โดยคณะเกษตรและชีวภาพได้มีแนวทางการบริการวิชาการ 3 ด้าน ได้แก่ โครงการบริการวิชาการเพื่อการพัฒนาชุมชน โครงการบริการวิชาการที่บูรณาการกับการเรียนการสอน และโครงการบริการวิชาการบูรณาการกับการวิจัย เพื่อเสนอของบประมาณจัดสรรในการบริการวิชาการแล้วดำเนินการขออนุมัติจัดกิจกรรม ดำเนินการจัดกิจกรรม เมื่อดำเนินการจัดกิจกรรมแล้ว จัดทำรายงานสรุปผลการดำเนินโครงการ จากนั้นนำผลการประเมินไปปรับปรุงการดำเนินงาน และหรือบูรณาการกับการเรียนการสอนและการวิจัย ในปีการศึกษาหรือปีงบประมาณถัดไป

## 1.6 ประเภทและลักษณะการให้บริการวิชาการของคณะ

### 1.6.1 ประเภทการให้บริการวิชาการ

1. การบริการวิชาการในลักษณะให้เปล่า เป็นการบริหารจัดการโดยใช้งบประมาณแผ่นดินและงบประมาณเงินรายได้ของคณะ และงบกลางมหาวิทยาลัย (กรณีที่มีงบประมาณคณะไม่เพียงพอ)
2. การบริการวิชาการแบบคิดค่าใช้จ่าย ให้เก็บค่าบริการ ค่าลงทะเบียน และบริหารค่าใช้จ่ายของโครงการ/กิจกรรมจากค่าลงทะเบียนที่เก็บได้ โดยปฏิบัติตามระเบียบการเงินของมหาวิทยาลัย
3. การบริการวิชาการเป็นไปในลักษณะความร่วมมือกับหน่วยงานอื่น ๆ ทั้งหน่วยงานภาครัฐและเอกชน เป็นการดำเนินงานในลักษณะการประสานความร่วมมือโดยยึดแนวปฏิบัติของหน่วยงานนั้น ๆ และแนวปฏิบัติการให้บริการวิชาการของคณะและมหาวิทยาลัย

### 1.6.2 ประเภทของงานบริการวิชาการมุ่งเน้น

1. การบริการวิชาการพัฒนาคุณภาพชีวิตและยกระดับเศรษฐกิจชุมชน
2. การบริการวิชาการยกระดับมาตรฐานผลิตภัณฑ์ชุมชน
3. การบริการวิชาการส่งเสริมและยกระดับนวัตกรรมชุมชน

### 1.6.3 ลักษณะของโครงการ/กิจกรรมการให้บริการวิชาการแก่สังคม

1. โครงการ/กิจกรรมที่ขอใช้งบประมาณบริการทางวิชาการต้องเป็นโครงการ/กิจกรรมที่มีลักษณะตามนิยามที่ สมศ. ก.พ.ร.และ สกอ. กำหนด
2. กลุ่มเป้าหมายของการให้บริการวิชาการ ได้แก่ กลุ่มผู้มีส่วนได้ส่วนเสีย (Stakeholders) ของมหาวิทยาลัยซึ่งมีอยู่ด้วยกัน 5 กลุ่ม ได้แก่
  - นักศึกษาปัจจุบัน
  - บุคลากรภายใน
  - ศิษย์เก่า
  - สังคม ชุมชน และท้องถิ่นเป้าหมาย
  - ผู้ให้การสนับสนุนด้านการเงิน
3. เน้นการบริการวิชาการแบบบูรณาการให้การบริการวิชาการมีความสอดคล้องกับการจัดการเรียนการสอนและหรือการวิจัย
4. สถานที่จัดโครงการ/กิจกรรมอาจจัดขึ้นในมหาวิทยาลัยหรือจัดขึ้นในภายนอกมหาวิทยาลัยก็ได้ตามความเหมาะสม

5. ในการจัดทำโครงการบริการวิชาการควรศึกษาความต้องการของกลุ่มเป้าหมายก่อน เพื่อให้โครงการต่าง ๆ สามารถตอบสนองความต้องการของกลุ่มเป้าหมายได้อย่างแท้จริง

6. โครงการ/กิจกรรมการบริการวิชาการอาจเป็นโครงการแบบให้เปล่า โครงการที่เก็บค่าลงทะเบียนบางส่วน หรือเป็นโครงการที่เก็บค่าลงทะเบียนเต็มจำนวน เป็นโครงการที่ก่อให้เกิดรายได้ เป็นโครงการความร่วมมือระหว่างหน่วยงานภายในของมหาวิทยาลัยหรือเป็นโครงการที่เป็นความร่วมมือระหว่างคณะ/บงการ/หน่วยงานภายนอกก็ได้

### 1.7 พื้นที่เป้าหมายการบริการวิชาการ

เพื่อให้มหาวิทยาลัยราชภัฏดำเนินโครงการพัฒนาท้องถิ่นในพื้นที่บริการอย่างต่อเนื่องและครอบคลุมทั่วพื้นที่ในระยะเวลาตามยุทธศาสตร์มหาวิทยาลัยราชภัฏเพื่อการพัฒนาท้องถิ่น ระยะ 20 ปี (พ.ศ. 2560 – 2579) ให้บรรลุเป้าหมายของการพัฒนาอย่างมีนัยสำคัญ ดังนั้นในปีงบประมาณ พ.ศ. 2569 คณะเกษตรและชีวภาพจึงได้กำหนดพื้นที่เป้าหมายในการให้บริการวิชาการพื้นที่ในจังหวัดชัยนาท ดังต่อไปนี้

- ตำบลแพรกศรีราชา อำเภอสรรคบุรี จังหวัดชัยนาท
- ตำบลสุขเดือนห้า อำเภอนินขาม จังหวัดชัยนาท
- ตำบลเที่ยงแท้ อำเภอสรรคบุรี จังหวัดชัยนาท
- ตำบลโพงาม อำเภอสรรคบุรี จังหวัดชัยนาท
- อำเภอเมือง จังหวัดชัยนาท

## ส่วนที่ 2 ข้อมูลทั่วไป

### 2.1 ประวัติความเป็นมา

คณะเกษตรและชีวภาพ มหาวิทยาลัยราชภัฏจันทรเกษม มีพัฒนาการมาเป็นระยะเวลาอันยาวนานกว่า 60 ปี โดยเริ่มต้นในระยะที่มหาวิทยาลัยราชภัฏจันทรเกษม ยังคงมีสถานะเป็นวิทยาลัยครูจันทรเกษม และได้มีการจัดการเรียนการสอนด้านเกษตร โดยความรับผิดชอบของหมวดวิชาเกษตรกรรมในสังกัดคณะวิทยาศาสตร์และเทคโนโลยีขึ้นในปี พ.ศ. 2499 โดยระยะเริ่มแรกเป็นการจัดการเรียนการสอนรายวิชาเกษตร เป็นรายวิชาพื้นฐานสำหรับหลักสูตรครูในระดับประกาศนียบัตรวิชาชีพ จากนั้นได้มีการพัฒนาการโดยเปิดเป็นวิชาโท เกษตรกรรม ในระดับประกาศนียบัตรวิชาชีพการศึกษาระดับสูง (ป.กศ. สูง)

ต่อมาในปี พ.ศ. 2515 หมวดวิชาเกษตรกรรม ได้พัฒนาขึ้นเป็นภาควิชาเกษตรศาสตร์ สังกัดคณะวิทยาศาสตร์และเทคโนโลยี และเปิดสอนวิชาเอกเกษตรกรรม ในหลักสูตรในระดับประกาศนียบัตรวิชาชีพการศึกษาระดับสูง (ป.กศ.สูง) ขึ้น

ปี พ.ศ. 2519 ได้มีการเปิดสอนสาขาเกษตรระดับปริญญาตรีขึ้นในวิทยาลัยครูจันทรเกษม ในหลักสูตรครุศาสตรบัณฑิต สาขาเกษตรกรรม ซึ่งเป็นหลักสูตร 2 ปี รวมทั้งมีการพัฒนาด้านศักยภาพ อาคาร และเครื่องมืออุปกรณ์ต่างๆ เรื่อยมา

ปี พ.ศ. 2523 ได้มีการเปิดสาขาวิชา ครุศาสตรบัณฑิต (ครุศาสตร์เกษตร) หลักสูตร 4 ปี

ปี พ.ศ. 2526 เปิดสอนภาคต่อเนื่องระดับ ป.กศ. สูง สาขาเทคนิคอาชีพ (กลีกรรม)

และภาควิชาเกษตรศาสตร์ได้รับการจัดตั้งเป็น คณะวิชาเกษตรและอุตสาหกรรมเมื่อวันที่ 19 พฤศจิกายน 2527 ซึ่งในระยะดังกล่าวเริ่มมีปริมาณบัณฑิตสาขาครุศาสตร์มากขึ้น จึงทำให้มีการปรับปรุงหลักสูตร การเปิดสอนในสาขาอื่นที่ไม่ใช่สาขาครุศาสตร์เกิดขึ้น คณะวิชาเกษตรและอุตสาหกรรม จึงได้เริ่มเปิดสอนหลักสูตรวิทยาศาสตรบัณฑิต สาขาต่างๆ ดังนี้

ปี พ.ศ. 2528 ได้เปิดสอนหลักสูตร วิทยาศาสตรบัณฑิต วิชาเอกการส่งเสริมและสื่อสารการเกษตร (หลักสูตร 2 ปีต่อเนื่อง)

ปี พ.ศ. 2529 ได้เปิดสอนหลักสูตร วิทยาศาสตรบัณฑิต วิชาเอกพืชศาสตร์ (หลักสูตร 2 ปีต่อเนื่อง) และหลักสูตรระดับอนุปริญญา (อ.วท.) วิชาเอกพืชศาสตร์ และวิชาเอกสัตวบาล

ปี พ.ศ. 2530 ได้เปิดสอนหลักสูตร วิทยาศาสตรบัณฑิต วิชาเอกเกษตรศาสตร์ (หลักสูตร 4 ปี)

ปี พ.ศ. 2534 ได้เปิดสอนหลักสูตร วิทยาศาสตรบัณฑิต วิชาเอกวิทยาศาสตร์และเทคโนโลยี การอาหาร (หลักสูตร 4 ปี) และเปิดสอนหลักสูตร วิทยาศาสตรบัณฑิต วิชาเอกวิทยาศาสตร์สุขภาพสัตว์ (หลักสูตร 2 ปีต่อเนื่อง)

ปี พ.ศ. 2535 ได้เปิดหลักสูตร อนุปริญญาสาขา สัตวรักษ์ และมีการเปิดโรงพยาบาลสัตว์จันทรเกษม ขึ้นในปีเดียวกัน

ปี พ.ศ. 2542 มีการเปลี่ยนชื่อ คณะวิชาเกษตรและอุตสาหกรรม เป็น คณะเทคโนโลยีการเกษตร ตามประกาศในราชกิจจานุเบกษา เล่ม 116 ตอนพิเศษ 79 ง. หน้า 9 ลงวันที่ 12 ตุลาคม พ.ศ. 2542 เนื่องจากมีการเปลี่ยนแปลงวิทยาลัยครูจันทรเกษม มาเป็น สถาบันราชภัฏจันทรเกษม

ในปี พ.ศ. 2547 ได้มีการเปลี่ยนแปลงโครงสร้างการบริหารของสถาบันราชภัฏจันทรเกษม มาเป็น มหาวิทยาลัยราชภัฏจันทรเกษม และคณะเทคโนโลยีการเกษตร ก็ได้รับการเปลี่ยนชื่ออีกครั้งหนึ่ง เป็น คณะเกษตรและชีวภาพ ตามประกาศในราชกิจจานุเบกษา เล่มที่ 122 ตอนที่ 20 ก. หน้า 7 ลงวันที่ 8 มีนาคม 2548

ปี พ.ศ. 2554 คณะเกษตรและชีวภาพ มีการดำเนินการปรับปรุงหลักสูตรวิทยาศาสตรบัณฑิตสาขา วิทยาศาสตร์และเทคโนโลยีการอาหาร พ.ศ. 2549 เป็น หลักสูตรวิทยาศาสตรบัณฑิตสาขาวิทยาศาสตร์และเทคโนโลยีการอาหาร หลักสูตรปรับปรุง พ.ศ. 2554 และปรับปรุงหลักสูตรวิทยาศาสตรบัณฑิตสาขาการผลิตและการจัดการพืชเพื่อชุมชนเมือง พ.ศ.2549 หลักสูตรวิทยาศาสตรบัณฑิตสาขาวิทยาการผลิตและสุขภาพ สัตว์ พ.ศ. 2549 และหลักสูตรวิทยาศาสตรบัณฑิตสาขาส่งเสริมและธุรกิจเกษตร พ.ศ. 2549 เป็น หลักสูตร วิทยาศาสตรบัณฑิตยสาขาเกษตรศาสตร์ หลักสูตรปรับปรุง พ.ศ. 2554

ปี พ.ศ. 2559 คณะเกษตรและชีวภาพ ดำเนินการปรับปรุงหลักสูตรวิทยาศาสตรบัณฑิต สาขาวิทยาศาสตร์และเทคโนโลยีการอาหาร พ.ศ. 2554 เป็นหลักสูตรวิทยาศาสตรบัณฑิตสาขาวิทยาศาสตร์และเทคโนโลยีการอาหาร หลักสูตรปรับปรุง พ.ศ. 2559 และปรับปรุงหลักสูตรเกษตรศาสตร์ เป็นหลักสูตร วิทยาศาสตรเกษตรและการประกอบการ หลักสูตรปรับปรุง พ.ศ. 2559

ปี พ.ศ. 2561 คณะเกษตรและชีวภาพ ได้รับการอนุมัติให้ดำเนินการจัดการศึกษาหลักสูตร วิทยาศาสตร์เกษตรและการประกอบการนอกสถานที่ตั้ง ณ ศูนย์การศึกษามหาวิทยาลัยราชภัฏจันทรเกษม- ชัยนาท แต่ต้องขอเปิดหลักสูตรดังกล่าว เนื่องจากจำนวนนักศึกษารับเข้าไม่เป็นไปตามเกณฑ์ ประกอบกับ คณะมีผลการประเมินภายนอกโดย สมศ. (รอบล่าสุด) ไม่เป็นไปตามเกณฑ์ วิธีการ และเงื่อนไขการจัดการศึกษาณสถานที่ตั้งของสถาบันอุดมศึกษาของรัฐ พ.ศ. 2560

ปี พ.ศ. 2564 คณะเกษตรและชีวภาพ ดำเนินการปรับปรุงหลักสูตรวิทยาศาสตรบัณฑิต สาขาวิชาวิทยาศาสตร์และเทคโนโลยีการอาหาร เป็นหลักสูตรวิทยาศาสตรบัณฑิต สาขาวิชาวิทยาศาสตร์และเทคโนโลยีการอาหาร หลักสูตรปรับปรุง พ.ศ. 2564 และปรับปรุงหลักสูตรวิทยาศาสตรบัณฑิต สาขาวิชา วิทยาศาสตร์เกษตรและการประกอบการ เป็น หลักสูตรวิทยาศาสตรบัณฑิต สาขาวิชาเกษตรศาสตร์ หลักสูตร ปรับปรุง พ.ศ. 2564

ปี พ.ศ. 2565 คณะเกษตรและชีวภาพ ได้ดำเนินการจัดการศึกษาหลักสูตรชุดวิชา (Module course) จำนวน 2 หลักสูตร ได้แก่ หลักสูตรนวัตกรรมการผลิตพืชหลังฤดูทำนา และจุลชีววิทยาทางอาหาร เพื่อนวัตกรรมอาหารปลอดภัย และจัดการศึกษาหลักสูตรประกาศนียบัตร (Non-Degree) จำนวน 1 หลักสูตร ได้แก่ หลักสูตรการเกษตรอัจฉริยะ (Smart Farm)

ปี พ.ศ. 2568 คณะเกษตรและชีวภาพ ดำเนินการปรับปรุงหลักสูตรวิทยาศาสตรบัณฑิต สาขาวิชาวิทยาศาสตร์และเทคโนโลยีการอาหาร เป็นหลักสูตรวิทยาศาสตรบัณฑิต สาขาวิชาวิทยาศาสตร์และเทคโนโลยีการอาหาร หลักสูตรปรับปรุง พ.ศ. 2569 ปรับปรุงหลักสูตรวิทยาศาสตรบัณฑิต สาขาเกษตรศาสตร์ เป็น หลักสูตรวิทยาศาสตรบัณฑิต สาขาสาขาวิชาเทคโนโลยีการเกษตรสมัยใหม่ หลักสูตรปรับปรุง พ.ศ. 2569 และพัฒนาหลักสูตรวิทยาศาสตรบัณฑิต สาขาวิชาวิทยาศาสตร์เกษตรเพื่อสุขภาพ หลักสูตรใหม่ พ.ศ. 2569

## 2.2 ทำเนียบผู้บริหาร

คณะเกษตรและชีวภาพ มีลำดับการบริหารของผู้บริหารคณะฯ ดังต่อไปนี้

### คณะวิชาเกษตรและอุตสาหกรรม

พ.ศ. 2527 – 2529

พ.ศ. 2530 – 2534

พ.ศ. 2534 – 2537

### คณะเทคโนโลยีการเกษตร

พ.ศ. 2538 – 2540

พ.ศ. 2541 – 2544

พ.ศ. 2545 – 2546

พ.ศ. 2546

พ.ศ. 2546 – 2548

### คณะเกษตรและชีวภาพ

พ.ศ. 2548 – 2552

พ.ศ. 2552 – 2556

พ.ศ. 2556 – 2560

พ.ศ. 2560

พ.ศ. 2560

พ.ศ. 2560 – 2564

พ.ศ. 2564 – 2565

พ.ศ. 2565

พ.ศ. 2565

พ.ศ. 2566

พ.ศ. 2566

พ.ศ. 2567

พ.ศ. 2568

พ.ศ. 2568

พ.ศ. 2569

### มีลำดับของหัวหน้าคณะวิชา ดังนี้

นายวสุธาร ศรีนพรัตน์

นายสำรอง ศุภศิริเมธาการ

นายกมล ยุพกรณ์

### มีลำดับของคณบดี ดังนี้

ผศ.วรรณภา กัลยาณวงศ์ ณ อยุธยา

ผศ.นพพร ชัยชำนาญ

นายนิยม บุญพิงค์

ผศ.สถาพร ถาวรธิวาสัน (รักษาราชการแทน)

นายสมเกียรติ ศิลสุทธิ

### มีลำดับของคณบดี ดังนี้

นายสมเกียรติ ศิลสุทธิ

ผศ.สุรพล พหลภาคย์

ผศ.โกเมนทร์ บุญเจือ

ผศ.ธนทรศน์ พลเดช (รักษาราชการแทน)

ผศ.เอนก เทียนบุชา (รักษาราชการแทน)

รศ.กมลชัย ตรงวานิชนาม

ผศ.เอนก เทียนบุชา (รักษาราชการแทน)

ผศ.อำนาจ สวัสดิ์ดั้นะที (รักษาราชการแทน)

ผศ.สิทธิ วงศ์ทองคำ (รักษาราชการแทน)

ผศ.เอนก เทียนบุชา (รักษาราชการแทน)

รศ.ปิยพร ทำจิ้น (รักษาราชการแทน)

ผศ.สิทธิ วงศ์ทองคำ (รักษาราชการแทน)

รศ.ปิยพร ทำจิ้น (รักษาราชการแทน)

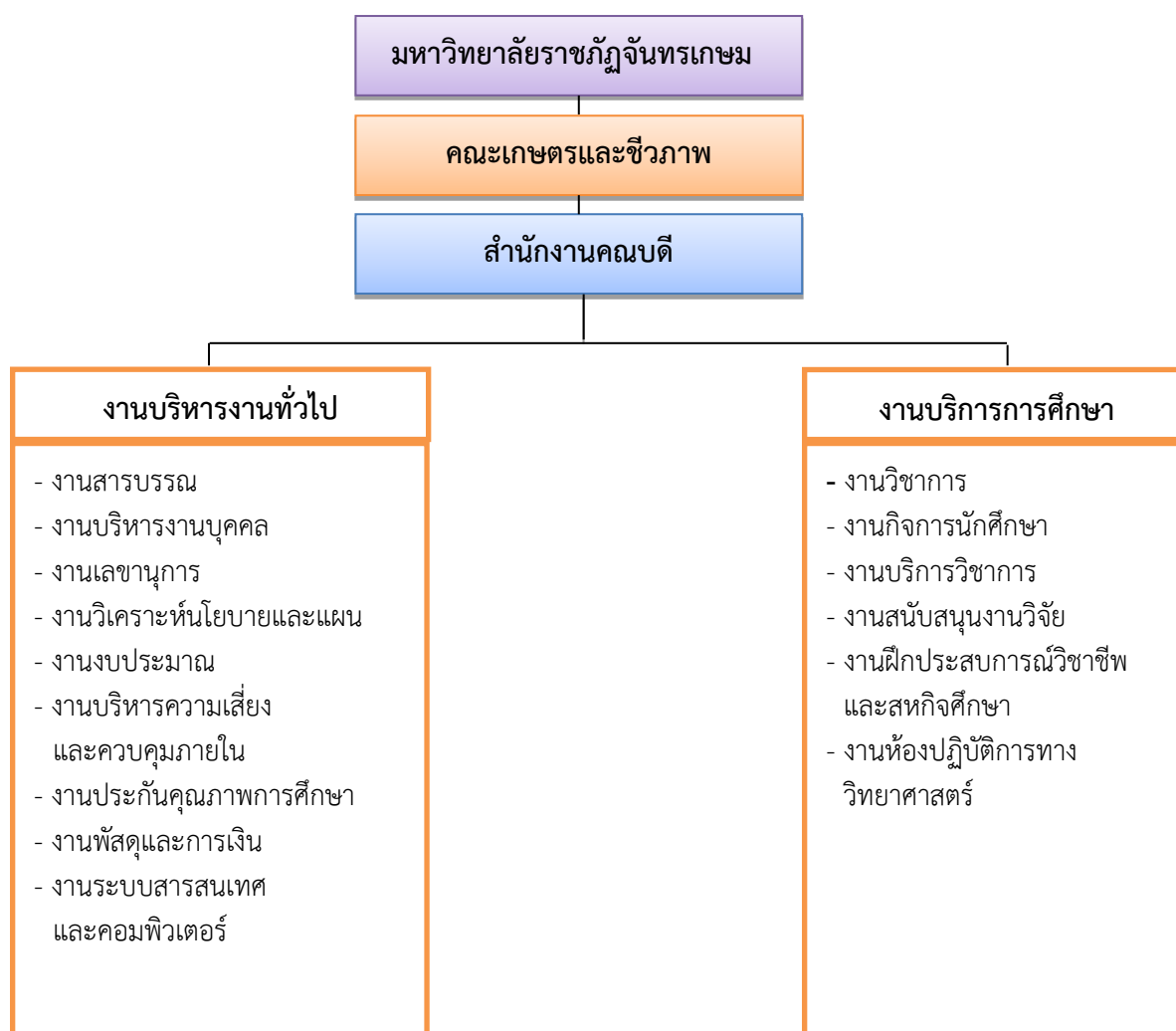
ผศ.สิทธิ วงศ์ทองคำ (รักษาราชการแทน)

รศ.ปิยพร ทำจิ้น (รักษาราชการแทน)



## 2.4 โครงสร้างองค์กรคณะเกษตรและชีวภาพ

### โครงสร้างองค์กร คณะเกษตรและชีวภาพ มหาวิทยาลัยราชภัฏจันทรเกษม



ภาพที่ 4 โครงสร้างองค์กรคณะเกษตรและชีวภาพ



## 2.6 ข้อมูลสารสนเทศ

### 2.6.1 ข้อมูลบุคลากร

คณะเกษตรและชีวภาพ มีบุคลากรสายวิชาการจำนวน 14 คน แบ่งเป็น ข้าราชการ จำนวน 3 คน พนักงานมหาวิทยาลัย จำนวน 9 คน และอาจารย์ประจำตามสัญญา จำนวน 2 คน

บุคลากรสายสนับสนุนวิชาการจำนวน 9 คน เป็นพนักงานมหาวิทยาลัย จำนวน 9 คน ดังตารางต่อไปนี้

ตารางที่ 1 จำนวนอาจารย์ประจำคณะ

| รายการ              | ข้าราชการ | พนักงานมหาวิทยาลัย | ลูกจ้างมหาวิทยาลัย | รวม |
|---------------------|-----------|--------------------|--------------------|-----|
| อาจารย์ประจำทั้งหมด | 3         | 9                  | 2                  | 14  |
| ศึกษาต่อ*           | -         | -                  | 1                  | 1   |
| รวม                 | 3         | 9                  | 2                  | 14  |

หมายเหตุ ศึกษาต่อภาคนอกเวลาราชการ

(ข้อมูล ณ วันที่ 23 กุมภาพันธ์ 2569)

ตารางที่ 2 จำนวนอาจารย์จำแนกตามคุณวุฒิและตำแหน่งทางวิชาการ

| รายการ    | อาจารย์ | ผศ. | รศ. | ศ. | รวม |
|-----------|---------|-----|-----|----|-----|
| ปริญญาตรี | -       | -   | -   | -  | -   |
| ปริญญาโท  | 1       | 1   | -   | -  | 2   |
| ปริญญาเอก | 5       | 7   | -   | -  | 12  |
| รวม       | 6       | 8   | -   | -  | 14  |

(ข้อมูล ณ วันที่ 23 กุมภาพันธ์ 2569)

ตารางที่ 3 จำนวนบุคลากรสายสนับสนุนวิชาการจำแนกตามประเภทและคุณวุฒิ

| ประเภท             | คุณวุฒิ |    |     |     |
|--------------------|---------|----|-----|-----|
|                    | ตรี     | โท | เอก | รวม |
| พนักงานมหาวิทยาลัย | 6       | 3  | -   | 9   |
| รวม                | 6       | 3  | -   | 9   |

(ข้อมูล ณ วันที่ 23 กุมภาพันธ์ 2569)

ตารางที่ 4 รายชื่ออาจารย์คณะเกษตรและชีวภาพ

| ที่                                 | ชื่อ - ชื่อสกุล   |               | วันเดือนปี<br>ที่เข้ารับราชการ | ตำแหน่ง<br>ทางวิชาการ | วุฒิการศึกษา                                  |
|-------------------------------------|-------------------|---------------|--------------------------------|-----------------------|---|
| <b>ข้าราชการ</b>                    |                   |               |                                |                       |   |
| 1                                   | นายโกเมนทร์       | บุญเจือ       | 1 ต.ค. 2538                    | ผู้ช่วยศาสตราจารย์    | ปริญญาโท                                      |
| 2                                   | นางสาวสุภาณี      | दानวิริยะกุล  | 20 ม.ค. 2544                   | ผู้ช่วยศาสตราจารย์    | ปริญญาเอก                                     |
| 3                                   | นายสันติธรรม      | โชติประทุม    | 5 พ.ค. 2547                    | อาจารย์               | ปริญญาเอก                                     |
| <b>พนักงานมหาวิทยาลัยสายวิชาการ</b> |                   |               |                                |                       |   |
| 1                                   | นายศิรส           | ทองเชื้อ      | 16 ต.ค. 2551                   | ผู้ช่วยศาสตราจารย์    | ปริญญาเอก                                     |
| 2                                   | นางสาวกัลยกร      | วงศ์รักษ์     | 1 เม.ย. 2551                   | ผู้ช่วยศาสตราจารย์    | ปริญญาเอก                                     |
| 3                                   | นายอำนาจ          | ภักดีโต       | 1 ต.ค. 2552                    | ผู้ช่วยศาสตราจารย์    | ปริญญาเอก                                     |
| 4                                   | นายชินกร          | จิรขจรจริตกุล | 1 มิ.ย. 2553                   | อาจารย์               | ปริญญาเอก                                     |
| 5                                   | นางสาวสันธิตา     | ตั้งคจิวางกูร | 7 มิ.ย. 2553                   | ผู้ช่วยศาสตราจารย์    | ปริญญาเอก                                     |
| 6                                   | นางสาวจันทร์รัตน์ | พิชญภณ        | 16 ต.ค. 2556                   | ผู้ช่วยศาสตราจารย์    | ปริญญาเอก                                     |
| 7                                   | นายสุวิจักขณ์     | อรุณลักษณ์    | 3 พ.ย. 2557                    | ผู้ช่วยศาสตราจารย์    | ปริญญาเอก                                     |
| 8                                   | สพ.ญ.นันทน์ภัส    | จิรววัฒน์     | 23 ม.ค. 2561                   | อาจารย์               | ปริญญาเอก                                     |
| 9                                   | นางสาวจุฬาลักษณ์  | ตลับนาค       | 1 ก.พ. 2561                    | อาจารย์               | ปริญญาเอก                                     |
| <b>ลูกจ้างมหาวิทยาลัย</b>           |                   |               |                                |                       |   |
| 1                                   | นางสาวเพลินพิศ    | ยะสินธุ์      | 7 ม.ค. 2552                    | อาจารย์               | ปริญญาเอก                                     |
| 2                                   | นายอุดมศักดิ์     | ผ่องศรี       | 10 มิ.ย. 2554                  | อาจารย์               | ปริญญาโท<br>(กำลังศึกษาต่อ<br>ระดับปริญญาเอก) |

(ข้อมูล ณ วันที่ 23 กุมภาพันธ์ 2569)

ตารางที่ 5 รายชื่อบุคลากรสายสนับสนุนวิชาการ

| ลำดับ                     | ชื่อ - สกุล  |              | ตำแหน่ง  | วุฒิการศึกษา/สถาบันการศึกษา  |
|---------------------------|--------------|--------------|--|--|
| <b>พนักงานมหาวิทยาลัย</b> |              |              |  |  |
| 1                         | นางพรรคนีย์  | ยอดเยี่ยมแกร | เจ้าหน้าที่บริหารงานทั่วไป<br>ปฏิบัติหน้าที่หัวหน้าสำนักงาน<br>คนบตี | บธ.บ. บริหารธุรกิจบัณฑิต<br>สาขาวิชาบัญชี<br>มหาวิทยาลัยราชภัฏพระนคร                       |
| 2                         | นางสาวศิริญา | วิบูลย์อรธ   | เจ้าหน้าที่บริหารงานทั่วไป   | วท.บ. (ระบบสารสนเทศ<br>คอมพิวเตอร์) มหาวิทยาลัยบูรพา                                       |
| 3                         | นายบุญช่วย   | แก้วศรี      | นักวิชาการศึกษา  | ศศ.บ. (ศิลปศาสตรบัณฑิต)<br>บริหารธุรกิจ สาขาบริหารทรัพยากร<br>มนุษย์ สถาบันราชภัฏจันทรเกษม |

| ลำดับ | ชื่อ - สกุล                 | ตำแหน่ง                  | วุฒิการศึกษา/สถาบันการศึกษา   |
|-------|-----------------------------|--------------------------|---|
| 4     | นายบดินทร์ เต็มสงสัย        | นักวิชาการพัสดุ          | บธ.บ. (บริหารธุรกิจ แขนงวิชาการตลาด) มหาวิทยาลัยราชภัฏจันทรเกษม   |
| 5     | นางสาววิลาวัลย์ โพธิ์ดำกล้า | นักวิเคราะห์นโยบายและแผน | - รพ.ม., บธ.ม.<br>(รัฐประศาสนศาสตร์มหาบัณฑิตและบริหารธุรกิจมหาบัณฑิต)<br>มหาวิทยาลัยรามคำแหง<br>- บธ.บ. (คอมพิวเตอร์ธุรกิจ)<br>วิทยาลัยพาร์อีสเทอร์น                                |
| 6     | นางสาวสุมาลี ถวายสินธุ์     | นักวิชาการคอมพิวเตอร์    | - วท.ม. (วิทยาศาสตร์มหาบัณฑิตระบบสารสนเทศคอมพิวเตอร์)<br>มหาวิทยาลัยศรีปทุม<br>- คบ. (คอมพิวเตอร์ศึกษา)<br>มหาวิทยาลัยราชภัฏกาญจนบุรี   |
| 7     | นางภัททิรา ศรีประไพ         | นักวิทยาศาสตร์           | วท.บ. (วิทยาศาสตร์และเทคโนโลยีการอาหาร) มหาวิทยาลัยรามคำแหง   |
| 8     | นางสาวณิชนันท์ บุญมาก       | นักวิทยาศาสตร์           | วท.บ. (วิทยาศาสตร์และเทคโนโลยีการอาหาร) มหาวิทยาลัยราชภัฏจันทรเกษม  |
| 9     | นางสาวพิมพ์ธิดา ธรรมแสง     | นักวิทยาศาสตร์           | - ปริญญาโท สาขา Integrated Chemical Environment Technology ณ มหาวิทยาลัยแห่งชาติฮันเกียง สาธารณรัฐเกาหลีใต้<br>- วท.บ. (วิทยาศาสตร์และเทคโนโลยีการอาหาร) มหาวิทยาลัยราชภัฏจันทรเกษม |

(ข้อมูล ณ วันที่ 23 กุมภาพันธ์ 2569)

## 2.6.2 ข้อมูลนักศึกษา

คณะเกษตรและชีวภาพ เปิดสอนในระดับปริญญาตรี จำนวน 2 หลักสูตร มีนักศึกษารวม 117 คน แยกตามหลักสูตรที่เปิดสอนได้ดังนี้

ตารางที่ 6 จำนวนนักศึกษาคณะเกษตรและชีวภาพ

| หลักสูตร                           | 2565<br>(ปี 4) | 2566<br>(ปี 3) | 2567<br>(ปี 2) | 2568<br>(ปี 1) | รวม<br>(คน) |
|------------------------------------|----------------|----------------|----------------|----------------|-------------|
| 1. วิทยาศาสตร์และเทคโนโลยีการอาหาร | 8              | 9              | 20             | 22             | 59          |
| 2. เกษตรศาสตร์                     | 11             | 16             | 15             | 16             | 58          |
| รวม (คน)                           | 19             | 25             | 35             | 38             | 117         |

(ที่มา : สถิตินักศึกษาปัจจุบันจำแนกตามปีการศึกษาและภาคเรียน <https://acad.chandra.ac.th/stat.html>)

(ข้อมูล ณ วันที่ 21 ตุลาคม 2568)

## 2.6.3 ข้อมูลหลักสูตร

คณะเกษตรและชีวภาพ เปิดสอนระดับปริญญาตรีในหลักสูตรเดิมและหลักสูตรปรับปรุงปี 2564 จำนวน 2 หลักสูตร หลักสูตรปรับปรุงปี 2569 จำนวน 2 หลักสูตร และหลักสูตรพัฒนาใหม่ปี 2569 จำนวน 1 หลักสูตร ดังนี้

ตารางที่ 7 หลักสูตรคณะเกษตรและชีวภาพที่เปิดสอน

| ลำดับที่                                      | คณะ / คุณวุฒิ ย่อ | หลักสูตรที่เปิดสอน                       |
|---|-------------------|--|
| <b>หลักสูตรวิทยาศาสตรบัณฑิต ปรับปรุง 2564</b> |                   |  |
| 1   | วท.บ. 4 ปี        | สาขาวิชาวิทยาศาสตร์และเทคโนโลยีการอาหาร  |
| 2   | วท.บ. 4 ปี        | สาขาเกษตรศาสตร์                          |
| <b>หลักสูตรวิทยาศาสตรบัณฑิต ปรับปรุง 2569</b> |                   |  |
| 1   | วท.บ. 4 ปี        | สาขาวิชาวิทยาศาสตร์และเทคโนโลยีการอาหาร* |
| 2   | วท.บ. 4 ปี        | สาขาวิชาเทคโนโลยีการเกษตรสมัยใหม่*       |
| <b>หลักสูตรพัฒนาใหม่ ปี 2569</b>              |                   |  |
| 1   | วท.บ. 4 ปี        | สาขาวิชาวิทยาศาสตร์เกษตรเพื่อสุขภาพ*     |

หมายเหตุ \* เปิดรับนักศึกษาปีการศึกษา 2569

## 2.6.4 ข้อมูลอาคารสถานที่

คณะเกษตรและชีวภาพ มีจำนวนอาคารเรียน ห้องเรียน และห้องปฏิบัติการดังนี้

ตารางที่ 8 ข้อมูลอาคารสถานที่คณะเกษตรและชีวภาพ

| ประเภท | ชื่ออาคาร   | ห้อง                                |  |
|--------|---|-------------------------------------|--|
| อาคาร  | อาคารอนุสรณ์ 10 ปี เกษตรจันทร์เกษม<br>(สำนักงานคณบดี)                   | ห้องเรียน ก4                        |  |
|        |   | ห้องปฏิบัติการคอมพิวเตอร์           |  |
|        |   | ห้องปฏิบัติการปลอดเชื้อ ชั้น 3      |  |
|        |   | ห้องปฏิบัติการ ชั้น 3               |  |
|        |   | ห้องประชุม ชั้น 2                   |  |
|        |   | ห้องพิพิธภัณฑ                       |  |
|        |   | ห้องพักอาจารย์                      |  |
|        |   | สำนักงานคณบดี                       |  |
|        |   | ห้องประชุมสำนักงานคณบดี             |  |
|        | อาคารเทคโนโลยีการอาหาร<br>(สาขาวิชาวิทยาศาสตร์และเทคโนโลยี<br>การอาหาร) | ห้องปฏิบัติการเคมีและกายภาพ         |  |
|        |   | ห้องปฏิบัติการจุลชีววิทยา           |  |
|        |   | ห้องพักอาจารย์                      |  |
|        |   | ห้องพักเจ้าหน้าที่                  |  |
|        |   | ห้องบรรยาย 1                        |  |
|        |   | ห้องบรรยาย 2                        |  |
|        |   | ห้องปฏิบัติการกลาง                  |  |
|        | ห้องปฏิบัติการทดสอบทางประสาทสัมผัส                                      |                                     |  |
|        | อาคาร 13 (สาขาวิชาเกษตรศาสตร์)  | ห้องเรียน 1311                      |  |
|        |   | ห้องเรียน 1312                      |  |
|        |   | ห้องปฏิบัติการวิเคราะห์อาหารสัตว์   |  |
|        |   | ห้องปฏิบัติการเพาะเลี้ยงเนื้อเยื่อ  |  |
|        |   | ห้องปฏิบัติการพยาธิ                 |  |
|        |   | ห้องปฏิบัติการจุลินทรีย์ทางการเกษตร |  |
|        | อาคารอบรมเชิงปฏิบัติการ   | ห้องอบรมเชิงปฏิบัติการ              |  |
|        | โรงงาน  | โรงงานจันทร์เกษม ฟู้ด โปรเซสซิงค์   | ห้องเย็น 2 องศาเซลเซียส                |
|        |   |                                     | ห้องแช่แข็ง -20 องศาเซลเซียส           |
|        |   |                                     | ห้องบรรจุผลิตภัณฑ์แห้ง                 |
|        |   |                                     | ห้องผลิตไอศกรีม                        |
|        |   |                                     | ห้องบรรจุน้ำอัดแก๊ส                    |
|        |   |                                     | ห้องผลิตเครื่องดื่มในภาชนะบรรจุปิดสนิท |
|        |   |                                     | ห้องบรรจุเครื่องดื่มพาสเจอร์ไรส์       |
|        |   |                                     | ห้องบรรจุจูลง                          |
|        |   |                                     | ห้องผลิตอาหารแบบอัดพอง (Extruder)      |

| ประเภท   | ชื่ออาคาร                                | ห้อง                                     |
|----------|--|--|
|          |  | ห้องแปรรูปผลิตภัณฑ์เนื้อสัตว์            |
|          |  | ห้องเก็บบรรจุภัณฑ์                       |
| โรงงาน   | โรงงานจันทร์เกษม ฟู้ด โปรดิวซ์ซิงค์(ต่อ) | ห้องผลิตอาหารทอดแบบสุญญากาศ              |
|          |  | ห้องผลิตอาหารอบแห้งแบบแช่เยือกแข็ง       |
|          |  | ห้องผสมผลิตภัณฑ์แบบแห้ง                  |
|          |  | จุดล้างอุปกรณ์                           |
|          |  | ห้องเก็บวัตถุดิบ                         |
|          |  | ห้องเก็บอุปกรณ์แปรรูป                    |
|          |  | ห้องเครื่องกำเนิดไอน้ำ                   |
|          |  | ห้องเบเกอร์รี่                           |
|          |  | ห้องอบแห้งด้วยความร้อน                   |
|          |  | ห้องพัฒนาผลิตภัณฑ์อาหาร                  |
| โรงเรียน | โรงเรียนปลูกผักไฮโดรโปนิกส์              | -  |
|          | โรงเรียนศรีมาลา                          | ห้องคัดผลผลิตการเกษตร                    |
|          | โรงเรียนฟ้าประทานพร                      | ห้องปฏิบัติการธุรกิจเกษตร                |
|          | โรงเรียนเลี้ยงแมลง                       | ห้องปฏิบัติการเทคโนโลยีชีวภาพทางการเกษตร |
|          | โรงเรียนเลี้ยงสัตว์                      | -  |
| อื่นๆ    | พื้นที่แปลงปฏิบัติการเกษตร               | -  |

### ส่วนที่ 3

#### รายละเอียดแผนบริการวิชาการ ปีงบประมาณ พ.ศ. 2569

#### 3.1 ความเชื่อมโยงระหว่างความต้องการบริการวิชาการกับแผนการบริการวิชาการฯ

มหาวิทยาลัยราชภัฏจันทรเกษม มีภารกิจหลักในการบริการวิชาการและพัฒนาท้องถิ่นตามยุทธศาสตร์ระยะ 20 ปี (พ.ศ. 2560-2579) การจัดสรรงบประมาณ เพื่อส่งเสริมการให้บริการทางวิชาการในรูปแบบต่าง ๆ ใช้แนวทาง “ศาสตร์พระราชา เพื่อการพัฒนาอย่างยั่งยืน” ในการเป็นแหล่งเรียนรู้เพื่อการพัฒนาท้องถิ่น ชุมชนเมืองยกระดับคุณภาพการศึกษา เสริมสร้างความเข้มแข็งให้แก่ชุมชนและสังคมเพื่อตอบสนองความต้องการของสังคมและประเทศ คณะเกษตรและชีวภาพจึงจัดสรรโครงการและงบประมาณตามความเหมาะสมของคณะ ดังโครงการที่แสดงการเชื่อมโยงในตารางดังต่อไปนี้

#### ตารางที่ 10 ตารางแสดงความเชื่อมโยงโครงการ/กิจกรรมกับความต้องการบริการวิชาการ

| โครงการ/กิจกรรมบริการวิชาการ   | ความต้องการบริการวิชาการ   |
|--|--|
| โครงการที่ 1 การพิสูจน์อัตลักษณ์ส้มโอขาวแตงกวา ชัยนาทเพื่อขยายพันธุ์อย่างยั่งยืน               | <ul style="list-style-type: none"><li>- ตรวจสอบพันธุ์กรรมส้มโอขาวแตงกวาชัยนาท</li><li>- คัดเลือกต้นแม่พันธุ์ที่ดีที่สุด</li><li>- ทำแหล่งพันธุ์ที่เชื่อถือได้</li></ul>  |
| โครงการที่ 2 การผลิตและขยายพันธุ์ส้มโอขาวแตงกวาปลอดโรคกรีนนิ่ง                                 | <ul style="list-style-type: none"><li>- ความต้องการต้นพันธุ์ส้มโอขาวแตงกวาที่ปลอดโรคกรีนนิ่งและมีคุณภาพ</li><li>- ความต้องการองค์ความรู้ในการป้องกันและจัดการโรคกรีนนิ่งในสวนส้มโอ</li></ul>   |
| โครงการที่ 3 ส่งเสริมศักยภาพเกษตรกรรุ่นใหม่สู่การเป็นผู้ประกอบการเกษตรมืออาชีพ                 | <ul style="list-style-type: none"><li>- การพัฒนาศักยภาพเกษตรกรรุ่นใหม่ด้านผู้ประกอบการเกษตร</li><li>- การเสริมสร้างความรู้ด้านธุรกิจ การตลาด และการบริหารจัดการฟาร์ม</li><li>- การพัฒนาทักษะการเพิ่มมูลค่าผลผลิตทางการเกษตร</li><li>- การสร้างเครือข่ายและโอกาสทางการตลาดให้กับเกษตรกรรุ่นใหม่</li></ul> |
| โครงการที่ 4 การยกระดับมาตรฐานและสร้างมูลค่าผลิตภัณฑ์มะระขึ้นสู่การตลาดเชิงพาณิชย์             | <ul style="list-style-type: none"><li>- การพัฒนาผลิตภัณฑ์แปรรูปจากมะระขึ้นกเพื่อเพิ่มมูลค่า</li><li>- การพัฒนาบรรจุภัณฑ์และสร้างแบรนด์ผลิตภัณฑ์ชุมชน</li><li>- การส่งเสริมช่องทางการตลาดและการจำหน่ายในเชิงพาณิชย์</li></ul>   |
| โครงการที่ 5 พัฒนาคุณภาพชีวิต และยกระดับผลิตภัณฑ์พืชสมุนไพรแปรรูปท้องถิ่นสู่การผลิตเชิงพาณิชย์ | <ul style="list-style-type: none"><li>- ต้องการให้สมุนไพรในสวนเอามาทำสินค้าได้</li><li>- ต้องการรู้วิธีแปรรูปให้ขายได้จริง</li></ul>   |

| โครงการ/กิจกรรมบริการวิชาการ   | ความต้องการบริการวิชาการ   |
|--|--|
|  | <ul style="list-style-type: none"> <li>- ต้องการให้สินค้าชุมชนดูดีและมีมาตรฐาน</li> <li>- ต้องการมีรายได้เสริมจากสมุนไพร</li> </ul>  |
| <p>โครงการที่ 6 ยกระดับเศรษฐกิจฐานรากบนหลักปรัชญาของเศรษฐกิจพอเพียง (การยกระดับเศรษฐกิจฐานรากด้วยวิถีทางเกษตรและอาหาร)</p>   | <ul style="list-style-type: none"> <li>- ต้องการปลูกผักกินเองให้พอในบ้าน</li> <li>- ต้องการลดค่าใช้จ่ายในครัวเรือน</li> <li>- ต้องการมีรายได้เสริมจากของที่ปลูก</li> </ul>                                     |
| <p>โครงการที่ 7 ยกระดับเศรษฐกิจฐานรากบนหลักปรัชญาของเศรษฐกิจพอเพียง (ผลิตภัณฑ์จากเปลือกส้มโอ)</p>  | <ul style="list-style-type: none"> <li>- การเพิ่มมูลค่าของวัสดุเหลือใช้จากส้มโอ โดยเฉพาะเปลือกส้มโอ</li> <li>- การพัฒนาองค์ความรู้ด้านการแปรรูปผลิตภัณฑ์จากเปลือกส้มโอ</li> </ul>                              |
| <p>โครงการที่ 8 ส่งเสริมคุณภาพชีวิตและภูมิปัญญาท้องถิ่นเพื่อความมั่นคงและยั่งยืนเชิงพื้นที่ (การยกระดับคุณภาพชีวิตและภูมิปัญญาด้วยสมุนไพรท้องถิ่นสำหรับไก่ไข่)</p> | <ul style="list-style-type: none"> <li>- ต้องการให้ไก่แข็งแรง ไข่เยอะ</li> <li>- ต้องการมีไข่ปลอดภัยไว้กินและขาย</li> <li>- การพัฒนาและต่อยอดภูมิปัญญาท้องถิ่นด้านการใช้สมุนไพรในระบบการเลี้ยงสัตว์</li> </ul> |

### 3.2 ความเชื่อมโยงประเด็นยุทธศาสตร์ของมหาวิทยาลัยกับแผนบริการวิชาการฯ คณะเกษตรและชีวภาพ

ตามแผนปฏิบัติการราชการระยะ 5 ปี พ.ศ. 2566 – 2570 (ฉบับปรับปรุง 2568) มหาวิทยาลัยราชภัฏจันทรเกษม ประเด็นยุทธศาสตร์ที่ 2 การพัฒนาท้องถิ่น ก่อให้เกิดการดำเนินงานในโครงการ/กิจกรรมให้บริการทางวิชาการต่าง ๆ ของคณะเกษตรและชีวภาพ ภายใต้ศักยภาพที่มีอยู่ของคณะทั้งทางด้านงบประมาณ ทรัพยากรบุคคล สิ่งอำนวยความสะดวกและห้องปฏิบัติการต่าง ๆ เป็นต้น ซึ่งอยู่ภายใต้แนวทางการดำเนินงานที่สอดคล้องกับตัวชี้วัดคุณภาพทางการศึกษา ทั้งนี้มีรายละเอียดการเชื่อมโยงประเด็นยุทธศาสตร์และแผนกลยุทธ์แสดงดังตาราง ความเชื่อมโยงต่อไปนี้

ตารางที่ 11 ความเชื่อมโยงระหว่างประเด็นยุทธศาสตร์

| แผนปฏิบัติการราชการระยะ 5 ปี พ.ศ. 2566 – 2570 (ฉบับปรับปรุง 2568) มหาวิทยาลัยราชภัฏจันทรเกษม  | แผนกลยุทธ์คณะเกษตรและชีวภาพ พ.ศ. 2566 – 2570 (ฉบับปรับปรุง 2568)   | แผนบริการวิชาการฯ   |
|---|--|---|
| ยุทธศาสตร์ที่ 2 การพัฒนาท้องถิ่น  | ยุทธศาสตร์ที่ 1 การพัฒนาท้องถิ่น   | ตัวชี้วัดความสำเร็จ   |
| <p><b>วัตถุประสงค์เชิงกลยุทธ์ (SO)</b></p> <p>2.1 ยกระดับคุณภาพชีวิตของชุมชนและท้องถิ่นอย่างยั่งยืน ผ่านการบูรณาการองค์ความรู้ นวัตกรรม และการมีส่วนร่วมของชุมชน</p> <p><b>เป้าประสงค์ (Goal)</b></p> <p>2.1 ส่งเสริมและพัฒนาเศรษฐกิจฐานราก สังคม และสิ่งแวดล้อมของชุมชน ผ่านการประยุกต์ใช้นวัตกรรมและภูมิปัญญาท้องถิ่น เพื่อเพิ่มมูลค่าผลิตภัณฑ์และบริการ ของชุมชน โดยพึ่งพาตนเองได้</p> <p><b>กลยุทธ์</b></p> <p>1. พัฒนาคุณภาพชีวิต และยกระดับเศรษฐกิจฐานราก จากงานวิจัยและนวัตกรรม</p> <p>2. ยกระดับมาตรฐานผลิตภัณฑ์ยั่งยืนสู่แพลตฟอร์มออนไลน์</p> <p>5. ยกระดับนวัตกรรมชุมชน ด้วยกระบวนการวิศวกรรมสังคม</p> <p>10. พัฒนาเครือข่ายความร่วมมือและความเป็นหุ้นส่วนเชิงกลยุทธ์กับองค์กรในพื้นที่ การนำผลงานวิจัยไป ใช้พัฒนาชุมชนท้องถิ่น</p> | <p><b>เป้าประสงค์</b></p> <p>ส่งเสริมและพัฒนาเศรษฐกิจฐานราก ด้าน การเกษตรและผ่านการประยุกต์ใช้นวัตกรรมและภูมิปัญญาท้องถิ่น เพื่อเพิ่มมูลค่าผลิตภัณฑ์และบริการของชุมชน โดยพึ่งพาตนเองได้</p> <p><b>กลยุทธ์</b></p> <p>1. วิจัยและพัฒนา องค์ความรู้และนวัตกรรมด้านเกษตรและ เพื่อพัฒนาคุณภาพชีวิตและยกระดับเศรษฐกิจฐานรากในพื้นที่เป้าหมาย</p> <p>2. ยกระดับมาตรฐานผลิตภัณฑ์ยั่งยืนสู่แพลตฟอร์มออนไลน์</p> <p>3. ยกระดับนวัตกรรมชุมชนด้วยกระบวนการวิศวกรรมสังคม</p> <p>4. พัฒนาเครือข่ายความร่วมมือและความเป็นหุ้นส่วนเชิงกลยุทธ์กับองค์กรในพื้นที่</p> | <p>1. ร้อยละของที่มีรายได้เฉลี่ยเพิ่มขึ้น</p> <p>2. ร้อยละของเครือข่ายที่มีส่วนร่วมในการพัฒนาท้องถิ่น/ชุมชน เพิ่มขึ้น เมื่อเทียบกับปีที่ผ่านมา</p> <p>3. ร้อยละของความสุขมวลรวมเฉลี่ยที่เพิ่มขึ้นหลังจากดำเนินกิจกรรมในชุมชน</p> <p>4. ร้อยละของชุมชนที่มีการลดต้นทุน/เพิ่มมูลค่า จากการนำผลงานวิจัยไปใช้ พัฒนาชุมชน/ท้องถิ่น</p> |

### 3.3 แผนการบริการวิชาการฯ คณะเกษตรและชีวภาพ ปีงบประมาณ พ.ศ. 2569

การจัดทำแผนบริการวิชาการฯ ประจำปีงบประมาณ พ.ศ. 2569 ได้มีการกำหนดโครงการและกิจกรรมให้สอดคล้องกับวัตถุประสงค์ของแผน เพื่อให้ลักษณะโครงการและกิจกรรมมีความเชื่อมโยง ตอบสนองต่อยุทธศาสตร์และตัวชี้วัดของแผนปฏิบัติราชการของคณะ จำแนกรายละเอียดตัวชี้วัดความสำเร็จ ค่าเป้าหมาย ระยะเวลา งบประมาณของโครงการ รวมถึงการกำหนดผู้รับผิดชอบโครงการและกิจกรรมอย่างชัดเจน โดยมีรายละเอียดดังนี้

ตารางที่ 12 แผนการบริการวิชาการฯ คณะเกษตรและชีวภาพ

| โครงการ/กิจกรรม  | งบประมาณ (บาท) | ชื่อตัวชี้วัด (เชิงปริมาณ /คุณภาพ)  | ค่าเป้าหมาย  | ระยะเวลาดำเนินงาน | ผู้รับผิดชอบ        |
|--|----------------|---|--------------|-------------------|---------------------|
| โครงการที่ 1 การพิสูจน์อัตลักษณ์ส้มโอขาวแตงกวาชยันนาทเพื่อขยายพันธุ์อย่างยั่งยืน | 671,280.00     |   |              |                   |                     |
| กิจกรรมที่ 1 การศึกษาและพิสูจน์อัตลักษณ์ทางพันธุกรรมของส้มโอขาวแตงกวาชยันนาท     | 372,760.00     | 1. จำนวนตัวอย่างส้มโอที่ตรวจพิสูจน์อัตลักษณ์ทางพันธุกรรม                    | 100 ตัวอย่าง | ไตรมาส 1-2        | ผศ.ดร.ศิรส ทองเชื้อ |
|  |                | 2. จำนวนหมู่บ้านที่เข้าร่วมกิจกรรม  | 10 หมู่บ้าน  |                   |                     |
|  |                | 3. จำนวนเครือข่ายที่ร่วมดำเนินการ   | 3 เครือข่าย  |                   |                     |
|  |                | 4. ได้ข้อมูลอัตลักษณ์ทางพันธุกรรมที่สามารถยืนยันพันธุ์แท้ได้                | 1 สายพันธุ์  |                   |                     |
| กิจกรรมที่ 2 การใช้เทคนิคการเพาะเลี้ยงเนื้อเยื่อสำหรับส้มโอขาวแตงกวาชยันนาท      | 241,000.00     | 1. จำนวนต้นกล้าที่ได้จากการเพาะเลี้ยงเนื้อเยื่อ                             | ≥ 100 ต้น    | ไตรมาส 3          | ผศ.ดร.ศิรส ทองเชื้อ |
|  |                | 2. จำนวนสวนส้มโอที่พบต้นพันธุ์ที่มีความบริสุทธิ์และสามารถนำไปปลูกต่อได้จริง | ≥ 10 แปลง    |                   |                     |
| กิจกรรมที่ 3 ติดตามและประเมินผลโครงการ   | 57,520.00      | 1. จำนวนนวนวัตกรรมยกระดับเศรษฐกิจฐานราก                                     | 1 ผลงาน      | ไตรมาส 4          | ผศ.ดร.ศิรส ทองเชื้อ |
|  |                | 2. รายได้เพิ่มขึ้นจากเดิม   | ร้อยละ 10    |                   |                     |
|  |                | 3. ผู้เข้าร่วมโครงการหรือชุมชนเป้าหมายได้รับความรู้และนำไปใช้จริง           | ร้อยละ 80    |                   |                     |

| โครงการ/กิจกรรม   | งบประมาณ<br>(บาท) | ชื่อตัวชี้วัด (เชิงปริมาณ /คุณภาพ)                                    | ค่าเป้าหมาย  | ระยะเวลา<br>ดำเนินงาน | ผู้รับผิดชอบ         |
|---|-------------------|---|--------------|-----------------------|----------------------|
|   |                   | 4. ความสุขมวลรวม (GVH) ของครัวเรือนที่เข้าร่วมโครงการเพิ่มขึ้นจากเดิม | ร้อยละ 5     |                       |                      |
|   |                   | 5. ผลประเมิน SROI   | อัตราส่วน >1 |                       |                      |
| <b>โครงการที่ 2 การผลิตและขยายพันธุ์ส้มโอขาวแตงกวาปลอดโรคกรีนนิ่ง</b>     | <b>768,680.00</b> |   |              |                       |                      |
| กิจกรรมที่ 1 การคัดเลือกต้นพันธุ์ส้มโอขาวแตงกวาขยายนาปลอดโรคกรีนนิ่ง      | 369,160.00        | 1. จำนวนหมู่บ้านที่เข้าร่วมกิจกรรม                                    | 10 หมู่บ้าน  | ไตรมาส 2              | ผศ.ดร.ศิริส ทองเชื้อ |
|   |                   | 2. จำนวนเครือข่ายที่เข้าร่วมดำเนินการ                                 | 3 เครือข่าย  |                       |                      |
|   |                   | 3. จำนวนเกษตรกรผู้เข้าร่วมกิจกรรม                                     | 40 คน        |                       |                      |
|   |                   | 4. จำนวนแปลงแม่พันธุ์เพาะชำปลอดโรค                                    | 2 แปลง       |                       |                      |
|   |                   | 5. เกษตรกรมีความรู้และทักษะในการผลิตส้มโอปลอดโรค                      | ร้อยละ ≥80   |                       |                      |
| กิจกรรมที่ 2 การผลิตต้นพันธุ์ส้มโอขาวแตงกวาขยายนาปลอดโรคกรีนนิ่ง          | 171,000.00        | 1. จำนวนเกษตรกรผู้เข้าร่วมกิจกรรม                                     | 30 คน        | ไตรมาส 3              | ผศ.ดร.ศิริส ทองเชื้อ |
|   |                   | 2. จำนวนต้นพันธุ์ที่แจกจ่ายให้กับเกษตรกร                              | 200 ต้น      |                       |                      |
| กิจกรรมที่ 3 การจัดการหลังการเก็บเกี่ยวส้มโอขาวแตงกวาขยายนาเพื่อการส่งออก | 171,000.00        | 1. จำนวนเกษตรกรผู้เข้าร่วมกิจกรรม                                     | 30 คน        | ไตรมาส 3              | ผศ.ดร.ศิริส ทองเชื้อ |
|   |                   | 2. เกษตรกรมีความรู้และทักษะในการจัดการหลังการเก็บเกี่ยวส้มโอขาวแตงกวา | ร้อยละ ≥80   |                       |                      |
| กิจกรรมที่ 4 ติดตามและประเมินผลการดำเนินการ                               | 57,520.00         | 1. จำนวนเกษตรกรผู้เข้าร่วมกิจกรรม                                     | 20 คน        | ไตรมาส 4              | ผศ.ดร.ศิริส ทองเชื้อ |
|   |                   | 2. รายได้เพิ่มขึ้นจากเดิม   | ร้อยละ 10    |                       |                      |
|   |                   | 3. ความสุขมวลรวม (GVH) ของครัวเรือนที่เข้าร่วมโครงการเพิ่มขึ้นจากเดิม | ร้อยละ 5     |                       |                      |
|   |                   | 4. ผลประเมิน SROI   | อัตราส่วน >1 |                       |                      |

| โครงการ/กิจกรรม  | งบประมาณ<br>(บาท) | ชื่อตัวชี้วัด (เชิงปริมาณ /คุณภาพ)               | ค่าเป้าหมาย      | ระยะเวลา<br>ดำเนินงาน | ผู้รับผิดชอบ        |
|--|-------------------|--|------------------|-----------------------|---------------------|
| โครงการที่ 3 ส่งเสริมศักยภาพเกษตรกรรุ่นใหม่สู่การเป็นผู้ประกอบการเกษตรมืออาชีพ               | 904,420.00        |  |                  |                       |                     |
| กิจกรรมที่ 1 อบรมการใช้เครื่องมือการผลิตและการแปรรูปสำหรับเกษตรกรรุ่นใหม่                    | 137,340.00        | 1. จำนวนเกษตรกรรุ่นใหม่ (Young smart farmer)     | 20 คน            | ไตรมาส 2              | ผศ.ดร.ศิรส ทองเชื้อ |
|  |                   | 2. ร้อยละของผู้เข้าร่วมกิจกรรมมีความรู้เพิ่มขึ้น | ร้อยละ $\geq 20$ |                       |                     |
|  |                   | 3. จำนวนเครือข่ายที่เข้าร่วมดำเนินการ            | 1 เครือข่าย      |                       |                     |
| กิจกรรมที่ 2 อบรมเทคโนโลยีการผลิตและการแปรรูปผลิตผลทางการเกษตรสำหรับเกษตรกรรุ่นใหม่          | 167,340.00        | 1. จำนวนเกษตรกรรุ่นใหม่ (Young smart farmer)     | 20 คน            | ไตรมาส 2              | ผศ.ดร.ศิรส ทองเชื้อ |
|  |                   | 2. ร้อยละของผู้เข้าร่วมกิจกรรมมีความรู้เพิ่มขึ้น | ร้อยละ $\geq 20$ |                       |                     |
| กิจกรรมที่ 3 อบรมหลักการและเทคนิคการเพาะเลี้ยงเนื้อเยื่อเชิงพาณิชย์เพื่อการต่อยอดธุรกิจเกษตร | 148,460.00        | 1. จำนวนเกษตรกรรุ่นใหม่ (Young smart farmer)     | 20 คน            | ไตรมาส 2              | ผศ.ดร.ศิรส ทองเชื้อ |
|  |                   | 2. ร้อยละของผู้เข้าร่วมกิจกรรมมีความรู้เพิ่มขึ้น | ร้อยละ $\geq 20$ |                       |                     |
| กิจกรรมที่ 4 อบรมมาตรฐานการปฏิบัติที่ดีสำหรับโรงคัดบรรจุผักและผลไม้สด                        | 137,340.00        | 1. จำนวนเกษตรกรรุ่นใหม่ (Young smart farmer)     | 20 คน            | ไตรมาส 3              | ผศ.ดร.ศิรส ทองเชื้อ |
|  |                   | 2. ร้อยละของผู้เข้าร่วมกิจกรรมมีความรู้เพิ่มขึ้น | ร้อยละ $\geq 20$ |                       |                     |
| กิจกรรมที่ 5 อบรมการวางแผนธุรกิจและการต่อยอดผลิตภัณฑ์เชิงพาณิชย์                             | 272,340.00        | 1. จำนวนผลิตภัณฑ์ที่ได้รับการพัฒนา               | 5 ผลิตภัณฑ์      | ไตรมาส 3              | ผศ.ดร.ศิรส ทองเชื้อ |
| กิจกรรมที่ 6 ติดตามและประเมินผลการดำเนินการ  | 41,600.00         | 1. จำนวนเกษตรกรรุ่นใหม่ (Young smart farmer)     | 2 กลุ่ม          | ไตรมาส 3              | ผศ.ดร.ศิรส ทองเชื้อ |
|  |                   | 2. รายได้เพิ่มขึ้นจากเดิม                        | ร้อยละ 10        |                       |                     |

| โครงการ/กิจกรรม   | งบประมาณ<br>(บาท) | ชื่อตัวชี้วัด (เชิงปริมาณ /คุณภาพ)                                    | ค่าเป้าหมาย  | ระยะเวลา<br>ดำเนินงาน | ผู้รับผิดชอบ                |
|---|-------------------|---|--------------|-----------------------|-----------------------------|
|   |                   | 3. ความสุขมวลรวม (GVH) ของครัวเรือนที่เข้าร่วมโครงการเพิ่มขึ้นมากขึ้น | ร้อยละ 5     |                       |                             |
|   |                   | 4. ผลประเมิน SROI   | อัตราส่วน >1 |                       |                             |
| <b>โครงการที่ 4 การยกระดับมาตรฐานและสร้างมูลค่าผลิตภัณฑ์มะระขึ้นสู่การตลาดเชิงพาณิชย์</b> | <b>576,030.00</b> |   |              |                       |                             |
| กิจกรรมที่ 1 อบรมการพัฒนาคุณภาพและสร้างมาตรฐานผลผลิตมะระขึ้นสู่ตลาดเพื่อสุขภาพ            | 217,790.00        | 1. จำนวนครัวเรือน/คนที่ได้รับการยกระดับ                               | 30 คน        | ไตรมาส 1              | ผศ.ดร.สุวิจักขณ์ อรุณลักษณ์ |
|   |                   | 2. จำนวนผู้ประกอบการใหม่  | 10 คน        |                       |                             |
|   |                   | 3. รายได้เพิ่มขึ้นจากเดิม   | ร้อยละ 10    |                       |                             |
|   |                   | 4. จำนวนแปลงต้นแบบมะระขึ้นก   | 1 แปลง       |                       |                             |
|   |                   | 5. จำนวนเครือข่ายที่เข้าร่วมดำเนินการ                                 | 1 เครือข่าย  |                       |                             |
| กิจกรรมที่ 2 การแปรรูปมะระขึ้นกตากแห้งเชิงพาณิชย์   | 144,020.00        | 1. จำนวนผู้ผลิตและผู้ประกอบการ  | 30 คน        | ไตรมาส 2              | ผศ.ดร.สุวิจักขณ์ อรุณลักษณ์ |
|   |                   | 2. จำนวนผลิตภัณฑ์ใหม่ที่ได้รับการพัฒนา                                | 1 ผลิตภัณฑ์  |                       |                             |
| กิจกรรมที่ 3 การแปรรูปมะระขึ้นกตามมาตรฐานอุตสาหกรรมอาหาร                                  | 174,220.00        | 1. จำนวนผู้ผลิตและผู้ประกอบการ  | 30 คน        | ไตรมาส 3              | ผศ.ดร.สุวิจักขณ์ อรุณลักษณ์ |
|   |                   | 2. จำนวนผลิตภัณฑ์ใหม่ที่ได้รับการพัฒนา                                | 1 ผลิตภัณฑ์  |                       |                             |
| กิจกรรมที่ 4 ติดตามและประเมินผลการดำเนินการ   | 40,000.00         | 1. จำนวนผลิตภัณฑ์ที่ได้รับการพัฒนา                                    | 2 ผลิตภัณฑ์  | ไตรมาส 3              | ผศ.ดร.สุวิจักขณ์ อรุณลักษณ์ |
|   |                   | 2. ความพึงพอใจของผู้เข้าร่วมกิจกรรม                                   | ≥3.51 คะแนน  |                       |                             |
|   |                   | 3. ความสุขมวลรวม (GVH) ของครัวเรือนที่เข้าร่วมโครงการเพิ่มขึ้น        | ร้อยละ 5     |                       |                             |
|   |                   | 4. ผลประเมิน SROI   | อัตราส่วน ≥1 |                       |                             |

| โครงการ/กิจกรรม  | งบประมาณ<br>(บาท) | ชื่อตัวชี้วัด (เชิงปริมาณ /คุณภาพ)                 | ค่าเป้าหมาย           | ระยะเวลา<br>ดำเนินงาน | ผู้รับผิดชอบ   |
|--|-------------------|--|-----------------------|-----------------------|--|
| โครงการที่ 5 พัฒนาคุณภาพชีวิต และยกระดับผลิตภัณฑ์พืชสมุนไพรแปรรูปท้องถิ่นสู่การผลิตเชิงพาณิชย์ | 612,440.00        |  |                       |                       |  |
| กิจกรรมที่ 1 การผลิตลูกประคบจากสมุนไพรท้องถิ่นสู่การผลิตเชิงพาณิชย์                            | 190,320.00        | 1. จำนวนเกษตรกรผู้เข้าร่วมโครงการ                  | 30 ราย                | ไตรมาส 3              | ผศ.ดร.สุวิจักขณ์ อรุณลักษณ์                            |
|  |                   | 2. จำนวนนักศึกษาที่เข้าร่วมกิจกรรม                 | นักศึกษา $\geq 10$ คน |                       |  |
|  |                   | 3. จำนวนวิชาเรียนบูรณาการกับการเรียนการสอนและวิจัย | 1 รายวิชา             |                       |  |
|  |                   | 4. ผลิตภัณฑ์สมุนไพรแปรรูปที่ได้รับการยกระดับ       | $\geq 1$ ชนิด         |                       |  |
| กิจกรรมที่ 2 การส่งเสริมผู้นำเกษตรกรต้นแบบผู้ผลิตสมุนไพร (ตะไคร้)                              | 357,440.00        | 1. จำนวนหมู่บ้านที่เข้าร่วมกิจกรรม                 | 3 หมู่บ้าน            | ไตรมาส 1-2            | ผศ.ดร.ศิรส ทองเชื้อ                                    |
|  |                   | 2. จำนวนเครือข่ายที่เข้าร่วมดำเนินการ              | 2 เครือข่าย           |                       |  |
|  |                   | 3. จำนวนเกษตรกรผู้เข้าร่วมโครงการ                  | 20 ราย                |                       |  |
|  |                   | 4. จำนวนนักศึกษาที่เข้าร่วมกิจกรรม                 | นักศึกษา $\geq 4$ คน  |                       |  |
|  |                   | 5. จำนวนวิชาเรียนบูรณาการกับการเรียนการสอนและวิจัย | 1 รายวิชา             |                       |  |
|  |                   | 6. ผลิตภัณฑ์สมุนไพรแปรรูปที่ได้รับการยกระดับ       | $\geq 1$ ชนิด         |                       |  |
| กิจกรรมที่ 3 ติดตามและประเมินผลการดำเนินการ  | 64,680.00         | 1. จำนวนเกษตรกรผู้เข้าร่วมโครงการ                  | 20 ราย                | ไตรมาส 3              | - ผศ.ดร.สุวิจักขณ์ อรุณลักษณ์<br>- ผศ.ดร.ศิรส ทองเชื้อ |
|  |                   | 2. จำนวนนวัตกรรมยกระดับเศรษฐกิจฐานราก              | 1 ผลงาน               |                       |  |
|  |                   | 3. รายได้เพิ่มขึ้นจากเดิม                          | ร้อยละ 10             |                       |  |
|  |                   | 4. ความพึงพอใจของผู้เข้าร่วมกิจกรรม                | $\geq 4$ คะแนน        |                       |  |

| โครงการ/กิจกรรม   | งบประมาณ<br>(บาท) | ชื่อตัวชี้วัด (เชิงปริมาณ /คุณภาพ)                                      | ค่าเป้าหมาย                 | ระยะเวลา<br>ดำเนินงาน | ผู้รับผิดชอบ  |
|---|-------------------|---|-----------------------------|-----------------------|---|
|   |                   | 5. ความสุขมวลรวม (GVH) ของครัวเรือนที่เข้าร่วมโครงการมากขึ้น            | ร้อยละ 5                    |                       |   |
|   |                   | 6. ผลกระทบทางสังคมจากการลงทุน (SROI)                                    | อัตราส่วน $\geq 1$          |                       |   |
| โครงการที่ 6 ยกระดับเศรษฐกิจฐานรากบนหลักปรัชญาของเศรษฐกิจพอเพียง (การยกระดับเศรษฐกิจฐานรากด้วยวิถีทางเกษตรและอาหาร) | 542,230.00        |   |                             |                       |   |
| กิจกรรมที่ 1 การต่อยอดด้านการพัฒนาผลิตภัณฑ์ปุ๋ยเม็ดจากปุ๋ยคอก และปุ๋ยชีวภาพ   | 199,000.00        | 1. จำนวนหมู่บ้าน/ชุมชนที่ได้รับการพัฒนา                                 | $\geq 1$ หมู่บ้าน/<br>ชุมชน | ไตรมาส 1-4            | - ผศ.จันทรัตน์ พิชญภูณ<br>- ดร.จุฬาลักษณ์ ตลับนาค<br>- ดร.ชินกร จิระจรรจิตกุล |
|   |                   | 2. จำนวนนวัตกรรมเพื่อลดต้นทุน/สร้างรายได้                               | 2 ผลงาน                     |                       |   |
|   |                   | 3. รายได้เพิ่มขึ้นจากเดิม   | ร้อยละ 10                   |                       |   |
|   |                   | 4. รายวิชาเรียนที่บูรณาการการเรียนการสอนกับการวิจัยหรือการบริการวิชาการ | 1 รายวิชา                   |                       |   |
|   |                   | 5. GVH เพิ่มขึ้นจากเดิม   | ร้อยละ 5                    |                       |   |
|   |                   | 6. ผลประเมิน SROI   | อัตราส่วน $\geq 1$          |                       |   |
| กิจกรรมที่ 2 การพัฒนาคุณภาพสินค้าทางการเกษตร (ผักอ่อน) และผลิตภัณฑ์อาหาร (น้ำพริกไข่ผ่า)                            | 343,230.00        | 1. จำนวนหมู่บ้าน/ชุมชนที่ได้รับการพัฒนา                                 | $\geq 1$ หมู่บ้าน/<br>ชุมชน | ไตรมาส 1-4            | - ผศ.จันทรัตน์ พิชญภูณ<br>- ดร.จุฬาลักษณ์ ตลับนาค<br>- ดร.ชินกร จิระจรรจิตกุล |
|   |                   | 2. จำนวนนวัตกรรมเพื่อลดต้นทุน/สร้างรายได้                               | 2 ผลิตภัณฑ์                 |                       |   |
|   |                   | 3. รายได้เพิ่มขึ้นจากเดิม   | ร้อยละ 10                   |                       |   |
|   |                   | 4. รายวิชาเรียนที่บูรณาการการเรียนการสอนกับการวิจัยหรือการบริการวิชาการ | 1 รายวิชา                   |                       |   |
|   |                   | 5. GVH เพิ่มขึ้นจากเดิม   | ร้อยละ 5                    |                       |   |
|   |                   | 6. ผลประเมิน SROI   | อัตราส่วน $\geq 1$          |                       |   |

| โครงการ/กิจกรรม  | งบประมาณ<br>(บาท)         | ชื่อตัวชี้วัด (เชิงปริมาณ /คุณภาพ)   | ค่าเป้าหมาย  | ระยะเวลา<br>ดำเนินงาน | ผู้รับผิดชอบ  |
|--|---------------------------|--|--------------|-----------------------|---|
| โครงการที่ 7 ยกระดับเศรษฐกิจฐานรากบนหลักปรัชญาของเศรษฐกิจพอเพียง (ผลิตภัณฑ์จากเปลือกส้มโอ)   | 244,200.00                |  |              |                       |   |
| กิจกรรมที่ 1 วางแผนพัฒนาผลิตภัณฑ์ร่วมกับกลุ่มเกษตรกรวิสาหกิจชุมชน (การลงพื้นที่ทำความเข้าใจ เก็บข้อมูลและวิเคราะห์ข้อมูลเชิงพื้นที่) | 58,260.00                 | 1. จำนวนหมู่บ้าน/ชุมชน   | 4 หมู่บ้าน   | ไตรมาส 1              | <ul style="list-style-type: none"> <li>- ผศ.โกเมนทร์ บุญเจือ</li> <li>- ผศ.ดร.สุภาณี ด้านวิริยะกุล</li> <li>- ผศ.ดร.อำนาจ ภัคคีโต</li> <li>- ดร.สันติธรรม โชติประทุม</li> <li>- ผศ.ดร.กัลยกร วงศ์รักษ์</li> <li>- ดร.สันธิฐิตา ตั้งคจิวงกูร</li> <li>- สพ.ญ.ดร.นันทน์ภัส จิวลวัฒน์</li> </ul> |
|  |                           | 2. จำนวนนักศึกษาที่เข้าร่วมกิจกรรม   | 5 คน         |                       |   |
| กิจกรรมที่ 2 ทดลองผลิตผลิตภัณฑ์เพื่อการสาธิต และอบรมเชิงปฏิบัติการถ่ายทอดความรู้การผลิตผลิตภัณฑ์จากเปลือกส้มโอ                       | 185,940.00                | 1. จำนวนผลิตภัณฑ์ที่ได้รับการพัฒนาเพื่อเพิ่มมูลค่าและสร้างรายได้ (แพคติน และแยม) | ≥1 ผลิตภัณฑ์ | ไตรมาส 2<br>และ 4     |   |
|  |                           | 2. จำนวนเครือข่ายร่วมพัฒนา   | 1 เครือข่าย  |                       |   |
|  |                           | 3. จำนวนวิสาหกิจชุมชนที่ได้รับการยกระดับ   | 1 หน่วย      |                       |   |
|  |                           | 4. จำนวนเกษตรกรเข้าร่วมกิจกรรม   | 30 คน        |                       |   |
|  |                           | 5. จำนวนนักศึกษาที่เข้าร่วมกิจกรรม   | 5 คน         |                       |   |
|  |                           | 6. ความพึงพอใจของผู้เข้าร่วมกิจกรรม  | ≥3.51 คะแนน  |                       |   |
|  |                           | 7. GVH เพิ่มขึ้นจากเดิม  | ร้อยละ 5     |                       |   |
|  | 8. ผลประเมิน SROI         | อัตราส่วน ≥1   |              |                       |   |
|  | 9. รายได้เพิ่มขึ้นจากเดิม | ร้อยละ 5   |              |                       |   |

| โครงการ/กิจกรรม   | งบประมาณ<br>(บาท) | ชื่อตัวชี้วัด (เชิงปริมาณ /คุณภาพ)            | ค่าเป้าหมาย          | ระยะเวลา<br>ดำเนินงาน | ผู้รับผิดชอบ                                     |
|---|-------------------|---|----------------------|-----------------------|--|
| โครงการที่ 8 ส่งเสริมคุณภาพชีวิตและภูมิ<br>ปัญหาท้องถิ่นเพื่อความมั่นคงและยั่งยืนเชิง<br>พื้นที่ (การยกระดับคุณภาพชีวิตและภูมิ<br>ปัญญาด้วยสมุนไพรท้องถิ่นสำหรับไก่ไข่) | 217,600.00        |   |                      |                       |  |
| กิจกรรมที่ 1 การยกระดับคุณภาพชีวิตและภูมิ<br>ปัญญาด้วยสมุนไพรท้องถิ่นสำหรับไก่ไข่   | 217,600.00        | 1. จำนวนหมู่บ้าน/ชุมชนที่ได้รับการพัฒนา       | 1 หมู่บ้าน/<br>ชุมชน | ไตรมาส 1-4            | - ผศ.จันทรัตน์ พิชญภณ<br>- ดร.จุฬาลักษณ์ ตลับนาค |
|   |                   | 2. จำนวนผลิตภัณฑ์ที่ได้รับการพัฒนา (อาหารไก่) | 1 ผลิตภัณฑ์          |                       |  |
|   |                   | 3. จำนวนเครือข่ายที่เข้าร่วมดำเนินการ         | 1 เครือข่าย          |                       |  |
|   |                   | 4. GVH เพิ่มขึ้นจากเดิม                       | ร้อยละ 5             |                       |  |
|   |                   | 5. ความพึงพอใจในการเข้าร่วมกิจกรรม            | ≥4.01 คะแนน          |                       |  |

## ส่วนที่ 4

### แผนการใช้ประโยชน์จากการบริการวิชาการ และเสริมสร้างความสัมพันธ์กับชุมชน

---

#### 4.1 วัตถุประสงค์แผนการใช้ประโยชน์จากการบริการวิชาการ

1. เพื่อให้เกิดการบูรณาการการเรียนการสอนกับการบริการวิชาการ
2. เพื่อให้เกิดการบูรณาการงานวิจัยกับการบริการวิชาการ
3. เพื่อให้เกิดการพัฒนาท้องถิ่นหรือชุมชนอย่างยั่งยืน
4. เพื่อเสริมสร้างความสัมพันธ์กับชุมชนตามที่มหาวิทยาลัยกำหนด (3S)
5. เพื่อส่งเสริม สนับสนุนให้ชุมชนเป้าหมายมีการพัฒนาตนเองอย่างต่อเนื่อง เพื่อก่อให้เกิดชุมชนที่เข้มแข็งและเป็นต้นแบบในการพึ่งพาตนเองอย่างยั่งยืน

#### 4.2 การบูรณาการการบริการวิชาการกับการเรียนการสอน

การบูรณาการงานบริการทางวิชาการกับกระบวนการจัดการเรียนการสอนและการปฏิบัติงานประจำด้านอื่น ๆ ของอาจารย์และบุคลากร ได้แก่

- การจัดทำ มคอ.3 ซึ่งมีการบูรณาการงานบริการวิชาการแก่สังคมกับการเรียนการสอน เช่น การกำหนดให้นักศึกษานำความรู้จากโครงการบริการวิชาการไปจัดทำเป็นโครงการ หรือกิจกรรมที่เป็นประโยชน์ต่อชุมชน โดยระบุอ้างอิงชื่อโครงการบริการวิชาการ

- การจัดทำ มคอ.5 โดยรายงานผลการจัดการเรียนการสอนที่สอดคล้องกับ มคอ.3

#### 4.3 การบูรณาการการบริการวิชาการกับการวิจัย

การบูรณาการงานบริการวิชาการกับการวิจัยอย่างเป็นระบบ ได้แก่

- มีการนำผลการวิจัยไปสู่การใช้ประโยชน์จริงที่ตอบสนองความต้องการของทุกภาคส่วนในทุกระดับและหรือ

- นำความรู้ ประสบการณ์ จากการให้บริการกลับมาพัฒนาต่อยอดไปสู่การพัฒนาองค์ความรู้ใหม่

ผ่านกระบวนการวิจัย

#### 4.4 แผนการใช้ประโยชน์จากการบริการวิชาการ

การให้บริการวิชาการนอกจากจะเป็นประโยชน์โดยตรงกับกลุ่มเป้าหมายของโครงการ/กิจกรรมแล้ว คณะยังได้รับประโยชน์ในด้านต่าง ๆ คือ การเพิ่มพูนความรู้และประสบการณ์ของอาจารย์อันจะนำมาสู่การพัฒนาหลักสูตร มีการบูรณาการเพื่อใช้ประโยชน์ทางด้านการจัดการเรียนการสอนและการวิจัย พัฒนาตำแหน่งทางวิชาการของอาจารย์ สร้างเครือข่ายกับหน่วยงานต่าง ๆ ซึ่งเป็นแหล่งงานของนักศึกษาและเป็นการสร้างรายได้ของคณะจากการให้บริการทางวิชาการด้วย

คณะเกษตรและชีวภาพ มีการจัดทำแผนการใช้ประโยชน์จากการบริการวิชาการ มีรายละเอียดดังนี้

ตารางที่ 13 แผนการใช้ประโยชน์จากการบริการวิชาการ

| โครงการ/กิจกรรมบริการวิชาการ  | การใช้ประโยชน์จากการบริการวิชาการ<br>หรือการบูรณาการกับพันธกิจอื่น |                |          | ผู้รับผิดชอบ   |
|---|--|----------------|----------|--|
|   | การพัฒนาท้องถิ่น   | การเรียนการสอน | การวิจัย |  |
| โครงการที่ 1 การพิสูจน์อัตลักษณ์ส้มโอขาวแตงกวาชยันนาเพื่อขยายพันธุ์อย่างยั่งยืน   | ✓  | ✓              |          | ผศ.ดร.ศิรส ทองเชื้อ  |
| โครงการที่ 2 การผลิตและขยายพันธุ์ส้มโอขาวแตงกวาปลอดโรคกรีนนิ่ง  | ✓  | ✓              |          | ผศ.ดร.ศิรส ทองเชื้อ  |
| โครงการที่ 3 ส่งเสริมศักยภาพเกษตรกรรุ่นใหม่สู่การเป็นผู้ประกอบการเกษตรมืออาชีพ  | ✓  | ✓              |          | ผศ.ดร.ศิรส ทองเชื้อ  |
| โครงการที่ 4 การยกระดับมาตรฐานและสร้างมูลค่าผลิตภัณฑ์มะระขึ้นสู่การตลาดเชิงพาณิชย์  | ✓  | ✓              | ✓        | ผศ.ดร.สุวิจักขณ์ อรุณลักษณ์  |
| โครงการที่ 5 พัฒนาคุณภาพชีวิตและยกระดับผลิตภัณฑ์พืชสมุนไพรแปรรูปท้องถิ่นสู่การผลิตเชิงพาณิชย์   | ✓  | ✓              |          | - ผศ.ดร.สุวิจักขณ์ อรุณลักษณ์<br>- ผศ.ดร.ศิรส ทองเชื้อ   |
| โครงการที่ 6 ยกระดับเศรษฐกิจฐานรากบนหลักปรัชญาของเศรษฐกิจพอเพียง (การยกระดับเศรษฐกิจฐานรากด้วยวิถีทางเกษตรและอาหาร)   | ✓  | ✓              | ✓        | - ผศ.จันทรัตน์ พิษณุภณ<br>- ดร.จุฬาลักษณ์ ตลับนาค<br>- ดร.ชินกร จิระจรรจิตกุล  |
| โครงการที่ 7 ยกระดับเศรษฐกิจฐานรากบนหลักปรัชญาของเศรษฐกิจพอเพียง (ผลิตภัณฑ์จากเปลือกส้มโอ)  | ✓  | ✓              |          | - ผศ.โกเมนทร์ บุญเจือ<br>- ผศ.ดร.สุภาณี ด่านวิริยะกุล<br>- ผศ.ดร.อำนาจ ภัคดีโต<br>- ดร.สันติธรรม โชติประทุม<br>- ผศ.ดร.กัลยกร วงศ์รักษ์<br>- ดร.สันธิตา ตังคจิวงกูร<br>- สพ.ญ.ดร.นันทน์ภัส จิวลวัฒน์ |
| โครงการที่ 8 ส่งเสริมคุณภาพชีวิตและภูมิปัญญาท้องถิ่นเพื่อความมั่นคงและยั่งยืนเชิงพื้นที่ (การยกระดับคุณภาพชีวิตและภูมิปัญญาด้วยสมุนไพรท้องถิ่นสำหรับไก่ไข่) | ✓  | ✓              |          | - ผศ.จันทรัตน์ พิษณุภณ<br>- ดร.จุฬาลักษณ์ ตลับนาค  |
| รวม   | 8  | 8              | 2        |  |

#### 4.5 แผนการเสริมสร้างความสัมพันธ์กับชุมชน

คณะเกษตรและชีวภาพ มหาวิทยาลัยราชภัฏจันทรเกษมเป็นสถาบันที่ผลิตบัณฑิตที่มีอัตลักษณ์ มีคุณภาพ มีสมรรถนะและเป็นสถาบันหลักที่บูรณาการองค์ความรู้นวัตกรรมในการพัฒนาท้องถิ่น เพื่อสร้างความมั่นคงให้กับประเทศ สอดคล้องกับยุทธศาสตร์มหาวิทยาลัย รายประเด็นได้แก่ ยุทธศาสตร์ที่ 2 การพัฒนาท้องถิ่น ยุทธศาสตร์ที่ 3 การยกระดับคุณภาพการศึกษา และยุทธศาสตร์ที่ 4 การพัฒนาระบบบริหารจัดการ โดยรูปแบบของกระบวนการเสริมสร้างความสัมพันธ์กับชุมชนมุ่งเน้นให้เกิดการมีส่วนร่วมกับชุมชนเป้าหมาย (ระบบ 3S) ในการวางแผนการจัดกิจกรรม การประเมินผลการพัฒนา ซึ่งประกอบด้วยกระบวนการดังต่อไปนี้

- 1) การมีส่วนร่วมกับชุมชนในศึกษาความต้องการในการพัฒนา การวางแผน การกำหนดทิศทางในการดำเนินกิจกรรมร่วมกันระหว่างมหาวิทยาลัยและชุมชนเป้าหมาย (Shared Vision)
- 2) การมีส่วนร่วมกับชุมชนในการจัดกิจกรรมเพื่อพัฒนาพื้นที่เป้าหมายและการมีส่วนร่วมกับชุมชนในการประเมินผลการจัดกิจกรรมเพื่อพัฒนาพื้นที่เป้าหมาย (Synergy)
- 3) การมีส่วนร่วมกับชุมชนในการถอดบทเรียนหรือสรุปองค์ความรู้ที่ได้จากการกิจกรรมการพัฒนาพื้นที่เป้าหมายและการมีส่วนร่วมกับชุมชนในการผลักดันผู้นำชุมชนหรือองค์กร เพื่อให้เกิดการพัฒนาพื้นที่เป้าหมายอย่างต่อเนื่อง (School-Based Activities)

การให้บริการวิชาการนอกจากจะเป็นการถ่ายทอดองค์ความรู้ผ่านการบริการวิชาการเชิงพื้นที่ การพัฒนาการเรียนการสอน ยังคงสามารถผนวกกับการถ่ายทอดงานวิจัย เพื่อให้พื้นที่เป้าหมายได้รับประโยชน์ และเพิ่มพูนองค์ความรู้แล้ว การบริการวิชาการยังสามารถส่งเสริมให้เกิดการสร้างความสัมพันธ์กับชุมชนเป้าหมาย เพื่อส่งเสริมสนับสนุนให้ชุมชนเป้าหมายมีการพัฒนาตนเองอย่างต่อเนื่อง เพื่อก่อให้เกิดชุมชนที่เข้มแข็งและเป็นต้นแบบในการพึ่งพาตนเองอย่างยั่งยืน คณะเกษตรและชีวภาพมีการจัดทำแผนการเสริมสร้างความสัมพันธ์กับชุมชน มีรายละเอียดดังนี้

ตารางที่ 14 แผนการเสริมสร้างความสัมพันธ์กับชุมชน

| เป้าหมาย  | ตัวชี้วัด  | ค่าเป้าหมาย            |
|---|--|------------------------|
| 1. การเสริมสร้างความสัมพันธ์กับชุมชนตามทิมหาวิทยาลัยกำหนด (3S)  | 1. ร้อยละของโครงการที่มีการดำเนินงานตามระบบเสริมสร้างความสัมพันธ์กับชุมชน (3S)<br>2. ร้อยละของจำนวนโครงการหรือกิจกรรมที่บุคคล ชุมชน หรือหน่วยงานในพื้นที่มีส่วนร่วมเพื่อแก้ปัญหา/ลดปัญหา/ส่งเสริมการเรียนรู้ของชุมชน สังคม | ร้อยละ 60<br>ร้อยละ 60 |
| 2. การส่งเสริม สนับสนุนให้ชุมชนเป้าหมายมีการพัฒนาตนเองอย่างต่อเนื่อง เพื่อก่อให้เกิดชุมชนที่เข้มแข็งและเป็นต้นแบบในการพึ่งพาตนเองอย่างยั่งยืน | 1. ร้อยละชุมชนเป้าหมายที่ได้รับการพัฒนาอย่างต่อเนื่องตามแผนเสริมสร้างความสัมพันธ์กับชุมชน<br>2. ระดับความสำเร็จในการสร้างความสัมพันธ์กับชุมชนในพื้นที่เป้าหมาย   | ร้อยละ 60<br>ระดับ 4   |

## ส่วนที่ 5

### การติดตาม และประเมินผล

---

การกำกับ ติดตามและประเมินผลตามแผนบริการวิชาการเพื่อการพัฒนาท้องถิ่น ชุมชน หรือสังคม ประจำปีงบประมาณ พ.ศ. 2569 เป็นกิจกรรมที่สำคัญที่มุ่งเปรียบเทียบผลการดำเนินงานกับเป้าหมาย ทั้งในเชิงปริมาณและคุณภาพ เพื่อเสนอให้ผู้รับผิดชอบและผู้บริหารคณะได้ทราบและพิจารณาเป็นระยะ

คณะเกษตรและชีภาพ ได้กำหนดกลไกในการติดตามประเมินผลตามแผนบริการวิชาการเพื่อการพัฒนาท้องถิ่น ชุมชน หรือสังคม ประจำปีงบประมาณ พ.ศ. 2569 เพื่อให้สามารถนำผลประเมินมาใช้ในการวางแผน ในปีต่อไป

#### 5.1 วัตถุประสงค์ของการติดตามและประเมินผล

1. เพื่อรวบรวมผลการปฏิบัติงานตามแผนบริการวิชาการเพื่อการพัฒนาท้องถิ่น ชุมชน หรือสังคม ประจำปีงบประมาณ พ.ศ. 2569 ที่กำหนดไว้ โดยพิจารณาจากเงื่อนไข เวลาที่ควรปฏิบัติ และสัมฤทธิ์ผลตาม เป้าหมายเชิงปริมาณและคุณภาพของโครงการหรือกิจกรรมต่าง ๆ

2. เพื่อทราบปัญหา อุปสรรคการดำเนินงานเป็นระยะ ๆ เพื่อนำไปสู่การปรับปรุงแผนบริการวิชาการเพื่อการพัฒนาท้องถิ่น ชุมชน หรือสังคมของคณะในปีต่อไป

#### 5.2 การดำเนินโครงการ การประเมิน และการรายงานผล

##### 5.2.1 ดำเนินโครงการ/กิจกรรมบริการวิชาการตามแผน

ในการดำเนินการบริการทางวิชาการแก่ชุมชน สามารถแบ่งออกเป็น 3 ขั้นตอน ดังนี้

1. ขั้นเตรียมการ มีการดำเนินการ ดังนี้
  - ทำคำสั่งแต่งตั้งคณะกรรมการดำเนินงาน
  - ติดต่อประสานงานกับหน่วยงานที่เกี่ยวข้อง
  - ขออนุมัติดำเนินกิจกรรม
  - ขออนุญาตใช้สถานที่
  - เชิญวิทยากร (ในกรณีเป็นบุคคลภายนอก)
  - ขออนุมัติจัดซื้อจัดจ้าง
  - ขออนุมัติเบิกจ่ายค่าตอบแทนวิทยากร (ถ้ามี)
  - ขออนุญาตไปราชการ/การจัดเตรียมยานพาหนะ
  - ขออนุญาตพานักศึกษาออกนอกสถานที่ (ถ้ามีนักศึกษาไปร่วมกิจกรรมด้วย)
  - ขอยืมเงินทরণจ่าย
  - จัดเตรียมอุปกรณ์ที่ต้องใช้ในการดำเนินกิจกรรม/โครงการ

2. ระหว่างดำเนินโครงการ มีการดำเนินการ ดังนี้
  - ประเมินความรู้เบื้องต้นของผู้รับบริการ เพื่อปรับกิจกรรมให้เหมาะสมกับกลุ่มเป้าหมาย (ถ้ามี) เช่น ใช้แบบทดสอบก่อนเรียน เพื่อวัดความรู้ของกลุ่มเป้าหมาย
  - ปฏิบัติกิจกรรมตามแผนการดำเนินโครงการที่กำหนดไว้
  - ประเมินผลการจัดกิจกรรม/โครงการ โดยผู้เข้ารับการบริการ
3. หลังดำเนินโครงการ มีการดำเนินการ ดังนี้
  - ทำหนังสือขอบคุณวิทยากร
  - ส่งหลักฐานการจัดซื้อจัดจ้าง ค่าใช้จ่ายในการดำเนินโครงการ (ภายในเวลาที่กำหนด)

### 5.2.2 ประเมินผลการให้บริการวิชาการแก่สังคม

ในการพิจารณาเกณฑ์ในการให้บริการวิชาการนั้น พิจารณาจากความสำเร็จแต่ละโครงการใน 3 มิติ

ได้แก่

1. ความรู้ความเข้าใจของกลุ่มเป้าหมาย
2. ความพึงพอใจของกลุ่มเป้าหมาย
3. การนำความรู้ไปใช้ของกลุ่มเป้าหมาย

#### ดัชนีชี้วัด (KPI)

- ดัชนีชี้วัดด้านปริมาณ
- ดัชนีชี้วัดด้านคุณภาพ

#### วิธีการประเมินการดำเนินงานของโครงการ

- การประเมินผลตามรายการกิจกรรม โดยใช้แบบสอบถาม/สัมภาษณ์/สังเกต
- การประเมินผลจากผู้มีส่วนได้เสีย หรือผู้รับบริการ (ประเมินแบบมีส่วนร่วม) โดยการสัมภาษณ์แบบกึ่ง โครงสร้าง (Semi-structure interview)

#### ด้านผลลัพธ์ (Output)

- โครงการหรือกิจกรรม ที่จะต้องดำเนินการในพื้นที่เป้าหมาย ตรงตามความต้องการของชุมชน/หน่วยงาน/องค์กร

#### ด้านผลสัมฤทธิ์ (Outcome)

- ผู้รับบริการสามารถนำเอาความรู้หรือผลงานทางวิชาการ หรือผลงานวิจัย ไปใช้ในด้านต่าง ๆ เช่น การพัฒนาในอาชีพ การประกอบอาชีพ ถ่ายทอดองค์ความรู้ ฯลฯ

#### ด้านผลกระทบ (Impact)

- แก้ไขปัญหาเร่งด่วนของชุมชน และพื้นที่ได้เป้าหมายได้
- พัฒนาเศรษฐกิจชุมชนในพื้นที่เป้าหมาย
- สามารถวัดผลกระทบ (Impact) ของโครงการหรือกิจกรรมได้

### 5.2.3 จัดทำรายงานผลการดำเนินงานโครงการบริการวิชาการ

เมื่อดำเนินโครงการบริการวิชาการแล้วเสร็จ ผู้รับผิดชอบโครงการต้องดำเนินการสรุปและประเมินผลความสำเร็จของโครงการให้บริการวิชาการตามตัวชี้วัดที่กำหนดไว้ และจัดทำรายงานสรุปผลการดำเนินงานโครงการพร้อมแนบเอกสารหลักฐานการดำเนินโครงการที่เกี่ยวข้อง ได้แก่ เอกสารอนุมัติโครงการ

สรุปผลการประเมินโครงการ/กิจกรรม รูปภาพกิจกรรม รายชื่อผู้เข้าร่วมโครงการ และอื่น ๆ นำส่งฝ่ายนโยบาย และแผนของคณะเพื่อรวบรวม ภายในไม่เกิน 30 วันหลังเสร็จสิ้นโครงการ

#### **5.2.4 รายงานผลการดำเนินการต่อคณะกรรมการบริหารคณะและคณะกรรมการประจำคณะ**

เมื่อสิ้นไตรมาสฝ่ายนโยบายและแผนจะรวบรวมข้อมูลผลการดำเนินงานการบริการวิชาการ และการดำเนินการด้านอื่น ๆ ทั้งหมด นำเสนอต่อคณะกรรมการบริหารคณะ และคณะกรรมการประจำคณะ เพื่อพิจารณาเร่งรัด/ปรับปรุงการดำเนินงานในไตรมาสต่อ ๆ ไป

#### **5.2.5 สรุปองค์ความรู้ และบูรณาการโครงการบริการวิชาการและการเสริมสร้างความสัมพันธ์กับชุมชน**

ผู้รับผิดชอบโครงการสรุปความรู้ที่ได้รับหลังจากเสร็จสิ้นการดำเนินการโครงการบริการวิชาการ ที่กำหนดไว้ เพื่อให้เกิดเป็นองค์ความรู้ขึ้นและมีการพัฒนาความรู้ที่ได้รับจากการให้บริการทางวิชาการ โดยผ่านกระบวนการถ่ายทอดความรู้สู่บุคลากรภายในหน่วยงาน สาธารณะ โดยผ่านสื่อต่าง ๆ เช่น การจัดสัมมนา ประชุม เผยแพร่ทางเว็บไซต์ ฯลฯ

#### **5.2.6 ปรับปรุงการบริการวิชาการและการเสริมสร้างความสัมพันธ์กับชุมชน**

ผู้รับผิดชอบโครงการนำผลการประเมินไปการบริการวิชาการในครั้งต่อ ๆ ไป เช่น ปรับกิจกรรม ปรับงบประมาณกับโครงการ ปรับปรุงหลักสูตร ปรับคณะกรรมการดำเนินงาน เพื่อให้เหมาะสม เป็นต้น

### 5.3 เกณฑ์การประเมินตัวชี้วัด

| ตัวชี้วัดความสำเร็จ                       | หน่วยนับ | คำอธิบาย/ข้อมูลที่ติดตาม  | การคำนวณ/เกณฑ์การประเมิน  | เกณฑ์การประเมินผล                         |       |                                 |  |
|---|----------|---|---|---|-------|---------------------------------|--|
| 1. ร้อยละของรายได้เฉลี่ยเพิ่มขึ้น         | ร้อยละ   | <p><b>คำอธิบาย</b></p> <p>หมู่บ้าน/ชุมชนเป้าหมายของคณะกรรมการและชีวภาพ ได้รับการบริการวิชาการ การยกระดับด้านเศรษฐกิจ สังคม และสิ่งแวดล้อมที่เกิดจากการนำแนวคิด BCG Model ซึ่งให้ความสำคัญกับ 4 สาขา ได้แก่ 1) เกษตรและอาหาร 2) สุขภาพและการแพทย์ 3) พลังงานวัสดุและเคมีชีวภาพ และ 4) การท่องเที่ยวและเศรษฐกิจสร้างสรรค์ จนทำให้เกิดการพัฒนาด้านความยั่งยืนทางการเงินจากรายได้หลักที่มาจากสินค้า หรือบริการ หรือวิสาหกิจชุมชน ส่งผลให้ครัวเรือนในชุมชนมีรายได้เพิ่มขึ้น</p> <p><b>ข้อมูลที่ติดตาม</b></p> <ol style="list-style-type: none"> <li>1. จำนวนครัวเรือนในชุมชนที่เข้ารับการบริการวิชาการ หรือการอบรม และมีรายได้เพิ่มขึ้น</li> <li>2. จำนวนครัวเรือนในชุมชนที่เข้ารับการบริการวิชาการหรือการอบรม ทั้งหมด</li> </ol> | <p><b>การคำนวณ</b></p> <table border="1" data-bbox="940 326 1577 412"> <tr> <td data-bbox="940 326 1486 367">จำนวนครัวเรือนในชุมชนที่มีรายได้เพิ่มขึ้น</td> <td data-bbox="1486 326 1577 412" rowspan="2">X 100</td> </tr> <tr> <td data-bbox="940 367 1486 412">จำนวนครัวเรือนที่เข้ารับการอบรม</td> </tr> </table> <p><b>เกณฑ์การให้คะแนนตัวชี้วัด</b></p> <p>คะแนน 1 เท่ากับ หรือน้อยกว่า ร้อยละ 5.00</p> <p>คะแนน 2 เท่ากับ ร้อยละ 5.01 – 8.00</p> <p>คะแนน 3 เท่ากับ ร้อยละ 8.01 – 11.00</p> <p>คะแนน 4 เท่ากับ ร้อยละ 11.01 – 14.00</p> <p>คะแนน 5 เท่ากับ มากกว่า ร้อยละ 14.00</p> | จำนวนครัวเรือนในชุมชนที่มีรายได้เพิ่มขึ้น | X 100 | จำนวนครัวเรือนที่เข้ารับการอบรม | <ol style="list-style-type: none"> <li>1 คะแนน หมายถึง ต้องปรับปรุงเร่งด่วน</li> <li>2 คะแนน หมายถึง ต้องปรับปรุง</li> <li>3 คะแนน หมายถึง พอใช้</li> <li>4 คะแนน หมายถึง ดี</li> <li>5 คะแนน หมายถึง ดีมาก</li> </ol> |
| จำนวนครัวเรือนในชุมชนที่มีรายได้เพิ่มขึ้น | X 100    |   |   |   |       |                                 |  |
| จำนวนครัวเรือนที่เข้ารับการอบรม           |          |   |   |   |       |                                 |  |

| ตัวชี้วัดความสำเร็จ   | หน่วยนับ      | คำอธิบาย/ข้อมูลที่ติดตาม   | การคำนวณ/เกณฑ์การประเมิน   | เกณฑ์การประเมินผล   |              |   |   |
|---|---------------|--|--|---|--------------|---|---|
| <p>2. ร้อยละของเครือข่ายที่มีส่วนร่วมในการพัฒนาท้องถิ่น/ชุมชน เพิ่มขึ้น เมื่อเทียบกับปีที่ผ่านมา</p>                              | <p>ร้อยละ</p> | <p><b>คำอธิบาย</b></p> <p>เครือข่าย (Network) คือ การเชื่อมโยงของกลุ่มคนหรือกลุ่มองค์กรที่สมัครใจที่จะแลกเปลี่ยน ข่าวสารร่วมกัน หรือทำกิจกรรมร่วมกัน โดยมีการจัดระเบียบโครงสร้างของคนในเครือข่ายด้วย ความเป็นอิสระ เท่าเทียมกัน ภายใต้พื้นฐานของความเคารพสิทธิ เชื่อถือ เอื้ออาทร ซึ่งกันและกัน (กลุ่มเป้าหมาย ≠ เครือข่ายร่วมพัฒนา) องค์ประกอบสำคัญ (อย่างน้อย 7 ข้อ) ได้แก่</p> <ol style="list-style-type: none"> <li>1. มีการรับรู้และมุมมองที่เหมือนกัน (common perception)</li> <li>2. การมีวิสัยทัศน์ร่วมกัน (common vision)</li> <li>3. มีความสนใจหรือมีผลประโยชน์ร่วมกัน (mutual interests/benefits)</li> <li>4. การมีส่วนร่วมของสมาชิกทุกคนในเครือข่าย (stakeholders participation)</li> <li>5. มีการเสริมสร้างซึ่งกันและกัน (complementary relationship)</li> <li>6. มีการเกื้อหนุนพึ่งพากัน (interdependent)</li> <li>7. มีปฏิสัมพันธ์กันในเชิงแลกเปลี่ยน (interaction) แนวทางการเก็บข้อมูล</li> </ol> <p><b>ข้อมูลที่ติดตาม</b></p> <ol style="list-style-type: none"> <li>1. จำนวนเครือข่ายที่มีส่วนร่วมในการพัฒนาท้องถิ่นปีงบประมาณที่ผ่านมา</li> </ol> | <p><b>การคำนวณ</b></p> <table border="1" data-bbox="940 277 1577 532"> <tr> <td data-bbox="940 277 1486 448"> <p>จำนวนเครือข่ายที่มีส่วนร่วมในการพัฒนาท้องถิ่นในปัจจุบัน – จำนวนเครือข่ายที่มีส่วนร่วมในการพัฒนาท้องถิ่นปีงบประมาณที่ผ่านมา</p> </td> <td data-bbox="1486 277 1577 448" rowspan="2"> <p>X 100</p> </td> </tr> <tr> <td data-bbox="940 448 1486 532"> <p>จำนวนเครือข่ายที่มีส่วนร่วมในการพัฒนาท้องถิ่นปีงบประมาณที่ผ่านมา</p> </td> </tr> </table> <p><b>เกณฑ์การให้คะแนนตัวชี้วัด</b></p> <p>คะแนน 1 เท่ากับ หรือน้อยกว่า ร้อยละ 2.00</p> <p>คะแนน 2 เท่ากับ ร้อยละ 2.01 – 3.00</p> <p>คะแนน 3 เท่ากับ ร้อยละ 3.01 – 4.00</p> <p>คะแนน 4 เท่ากับ ร้อยละ 4.01 – 5.00</p> <p>คะแนน 5 เท่ากับ มากกว่า ร้อยละ 5.00</p> | <p>จำนวนเครือข่ายที่มีส่วนร่วมในการพัฒนาท้องถิ่นในปัจจุบัน – จำนวนเครือข่ายที่มีส่วนร่วมในการพัฒนาท้องถิ่นปีงบประมาณที่ผ่านมา</p> | <p>X 100</p> | <p>จำนวนเครือข่ายที่มีส่วนร่วมในการพัฒนาท้องถิ่นปีงบประมาณที่ผ่านมา</p> | <p>1 คะแนน หมายถึง ต้องปรับปรุงเร่งด่วน</p> <p>2 คะแนน หมายถึง ต้องปรับปรุง</p> <p>3 คะแนน หมายถึง พอใช้</p> <p>4 คะแนน หมายถึง ดี</p> <p>5 คะแนน หมายถึง ดีมาก</p> |
| <p>จำนวนเครือข่ายที่มีส่วนร่วมในการพัฒนาท้องถิ่นในปัจจุบัน – จำนวนเครือข่ายที่มีส่วนร่วมในการพัฒนาท้องถิ่นปีงบประมาณที่ผ่านมา</p> | <p>X 100</p>  |  |  |   |              |   |   |
| <p>จำนวนเครือข่ายที่มีส่วนร่วมในการพัฒนาท้องถิ่นปีงบประมาณที่ผ่านมา</p>   |               |  |  |   |              |   |   |

| ตัวชี้วัดความสำเร็จ  | หน่วยนับ | คำอธิบาย/ข้อมูลที่ติดตาม  | การคำนวณ/เกณฑ์การประเมิน   | เกณฑ์การประเมินผล   |
|--|----------|---|--|---|
|  |          | 2. จำนวนเครือข่ายที่มีส่วนร่วมในการพัฒนาท้องถิ่นในปีงบประมาณปัจจุบัน  |  |   |
| 3. ร้อยละของความสุขมวลรวมเฉลี่ยที่เพิ่มขึ้นหลังจากดำเนินกิจกรรมในชุมชน | ร้อยละ   | <p><b>คำอธิบาย</b></p> <p>ความสุขมวลรวมของหมู่บ้าน/ชุมชน (Gross Village Happiness : GVH) หรือ “อยู่เย็น เป็นสุข” ความสุข คือ ความสมดุลของความรู้สึกของประชาชนที่ได้ทำในสิ่งที่ต้องการ หรือไม่ทำอะไร ที่ไม่ต้องการ รวมทั้งการได้รับในสิ่งที่ต้องการและไม่ถูกบังคับให้รับสิ่งที่ไม่ต้องการ ทำให้เกิด ความรู้สึกพึงพอใจ สบายกาย สบายใจ สะดวก ไม่มีห่วง ไม่กังวล เป็นสภาพปกติของแต่ละ คน ซึ่งถือเป็น ความรู้สึกที่เป็น “ความสุข” ในขณะที่อาการตรงข้ามจะถือว่าเป็น “ความทุกข์”</p> <p><b>ข้อมูลที่ติดตาม</b></p> <p>1. ร้อยละของความสุขมวลรวมก่อนดำเนินกิจกรรม</p> <p>2. ร้อยละของความสุขมวลรวมหลังดำเนินกิจกรรม</p> | <p><b>การคำนวณ</b></p> <div style="border: 1px solid black; padding: 5px; margin: 5px 0;"> <p>ร้อยละเฉลี่ยของความสุขมวลรวมหลังจากดำเนินกิจกรรม – ร้อยละเฉลี่ยของความสุขมวลรวมก่อนดำเนินกิจกรรม</p> </div> <p><b>เกณฑ์การให้คะแนนตัวชี้วัด</b></p> <p>คะแนน 1 เท่ากับ หรือน้อยกว่า ร้อยละ 2.00</p> <p>คะแนน 2 เท่ากับ ร้อยละ 2.01 – 3.00</p> <p>คะแนน 3 เท่ากับ ร้อยละ 3.01 – 4.00</p> <p>คะแนน 4 เท่ากับ ร้อยละ 4.01 – 5.00</p> <p>คะแนน 5 เท่ากับ มากกว่า ร้อยละ 5.00</p> | <p>1 คะแนน หมายถึง ต้องปรับปรุงเร่งด่วน</p> <p>2 คะแนน หมายถึง ต้องปรับปรุง</p> <p>3 คะแนน หมายถึง พอใช้</p> <p>4 คะแนน หมายถึง ดี</p> <p>5 คะแนน หมายถึง ดีมาก</p> |

| ตัวชี้วัดความสำเร็จ  | หน่วยนับ | คำอธิบาย/ข้อมูลที่ติดตาม   | การคำนวณ/เกณฑ์การประเมิน  | เกณฑ์การประเมินผล  |       |  |   |
|--|----------|--|---|--|-------|--|---|
| 4. ร้อยละของชุมชนที่มีการลดต้นทุน/เพิ่มมูลค่า จากการนำผลงานวิจัยไปใช้พัฒนาชุมชน/ท้องถิ่น   | ร้อยละ   | <p><b>คำอธิบาย</b></p> <p>ผลงานวิจัย หรือผลงานสร้างสรรค์ของมหาวิทยาลัยราชภัฏจันทรเกษมตามแนวคิด BCG Model ที่นำไปใช้ประโยชน์ในชุมชนเพื่อลดต้นทุนหรือเพิ่มมูลค่าทั้งการ บริการวิชาการ หรือการจัดหลักสูตรในชุมชน เป้าหมายทำให้ชุมชนนั้นได้รับการ ยกระดับหรือพัฒนาทางด้านเศรษฐกิจ สังคม สิ่งแวดล้อมอย่างยั่งยืน</p> <p><b>ข้อมูลที่ติดตาม</b></p> <ol style="list-style-type: none"> <li>จำนวนชุมชนที่เข้าร่วมมีการลดต้นทุน/เพิ่มมูลค่า จากการนำผลงานวิจัย ไปใช้พัฒนาชุมชน ท้องถิ่น</li> <li>จำนวนชุมชนทั้งหมดในพื้นที่ให้บริการของ คณะเกษตรและชีวภาพ</li> </ol> | <p><b>การคำนวณ</b></p> <table border="1" data-bbox="940 277 1577 448"> <tr> <td data-bbox="940 277 1486 363">จำนวนชุมชนที่เข้าร่วมมีการลดต้นทุน/เพิ่มมูลค่า จากการนำผลงานวิจัย ไปใช้พัฒนาชุมชน ท้องถิ่น</td> <td data-bbox="1486 277 1577 448" rowspan="2">X 100</td> </tr> <tr> <td data-bbox="940 363 1486 448">จำนวนชุมชนทั้งหมดในพื้นที่ให้บริการของ คณะเกษตรและชีวภาพ</td> </tr> </table> <p><b>เกณฑ์การให้คะแนนตัวชี้วัด</b></p> <p>คะแนน 1 เท่ากับ หรือน้อยกว่า ร้อยละ 2.00</p> <p>คะแนน 2 เท่ากับ ร้อยละ 2.01 – 3.00</p> <p>คะแนน 3 เท่ากับ ร้อยละ 3.01 – 4.00</p> <p>คะแนน 4 เท่ากับ ร้อยละ 4.01 – 5.00</p> <p>คะแนน 5 เท่ากับ มากกว่า ร้อยละ 5.00</p> | จำนวนชุมชนที่เข้าร่วมมีการลดต้นทุน/เพิ่มมูลค่า จากการนำผลงานวิจัย ไปใช้พัฒนาชุมชน ท้องถิ่น | X 100 | จำนวนชุมชนทั้งหมดในพื้นที่ให้บริการของ คณะเกษตรและชีวภาพ | <p>1 คะแนน หมายถึง ต้องปรับปรุงเร่งด่วน</p> <p>2 คะแนน หมายถึง ต้องปรับปรุง</p> <p>3 คะแนน หมายถึง พอใช้</p> <p>4 คะแนน หมายถึง ดี</p> <p>5 คะแนน หมายถึง ดีมาก</p> |
| จำนวนชุมชนที่เข้าร่วมมีการลดต้นทุน/เพิ่มมูลค่า จากการนำผลงานวิจัย ไปใช้พัฒนาชุมชน ท้องถิ่น | X 100    |  |   |  |       |  |   |
| จำนวนชุมชนทั้งหมดในพื้นที่ให้บริการของ คณะเกษตรและชีวภาพ                                   |          |  |   |  |       |  |   |

ภาคผนวก



คำสั่งคณะกรรมการและชีวภาพ

ที่ ๐๐๖๕/๒๕๖๙

เรื่อง แต่งตั้งคณะกรรมการดำเนินงานบริการวิชาการ

เพื่อให้การบริหารงานคณะกรรมการและชีวภาพดำเนินไปด้วยความเรียบร้อยเกิดประโยชน์สูงสุด ประกอบกับ คำสั่งมหาวิทยาลัยราชภัฏจันทรเกษมที่ ๒๘/๒๕๖๙ ตั้ง ณ วันที่ ๑๓ มกราคม ๒๕๖๙ เรื่อง แต่งตั้ง ผู้รักษาราชการ แทนคณบดีคณะกรรมการและชีวภาพ อาศัยอำนาจตามมาตรา ๓๖ แห่งพระราชบัญญัติมหาวิทยาลัย ราชภัฏ พ.ศ.๒๕๕๗ คณะกรรมการและชีวภาพจึงแต่งตั้งคณะกรรมการดำเนินงานบริการวิชาการ ดังต่อไปนี้

คณะกรรมการอำนวยการ

- |   |                  |
|---|------------------|
| ๑. คณบดีคณะกรรมการและชีวภาพ                                 | ประธานกรรมการ    |
| ๒. รองคณบดีฝ่ายบริหารและแผนงาน                              | รองประธานกรรมการ |
| ๓. รองคณบดีฝ่ายวิชาการและวิจัย                              | กรรมการ          |
| ๔. ผู้ช่วยคณบดีฝ่ายกิจการนักศึกษาและงานประกันคุณภาพการศึกษา | กรรมการ          |
| ๕. หัวหน้าสำนักงานคณบดี                                     | เลขานุการ        |

หน้าที่ ๑. อำนวยการ กำหนดนโยบายและกำกับดูแล และให้คำปรึกษาการบริการวิชาการให้เป็นไปด้วย ความเรียบร้อย

- ๒. พิจารณาจัดสรรงบประมาณให้เป็นไปตามแผนบริการวิชาการของคณะและมหาวิทยาลัย
- ๓. ดำเนินงานอื่น ๆ ตามที่มหาวิทยาลัยมอบหมาย

คณะกรรมการดำเนินงาน

- |   |                     |
|---|---------------------|
| ๑. รองคณบดีฝ่ายบริการและแผนงาน  | ประธานกรรมการ       |
| ๒. ประธานผู้รับผิดชอบหลักสูตร สาขาวิชาเทคโนโลยีการเกษตรสมัยใหม่       | กรรมการ             |
| ๓. ประธานผู้รับผิดชอบหลักสูตร สาขาวิชาวิทยาศาสตร์และเทคโนโลยีการอาหาร | กรรมการ             |
| ๔. ประธานผู้รับผิดชอบหลักสูตร สาขาวิชาวิทยาศาสตร์เกษตรเพื่อสุขภาพ     | กรรมการ             |
| ๕. คณาจารย์ สาขาวิชาเทคโนโลยีการเกษตรสมัยใหม่                         | กรรมการ             |
| ๖. คณาจารย์ สาขาวิชาวิทยาศาสตร์และเทคโนโลยีการอาหาร                   | กรรมการ             |
| ๗. คณาจารย์ สาขาวิชาวิทยาศาสตร์เกษตรเพื่อสุขภาพ                       | กรรมการ             |
| ๘. นักวิชาการศึกษา  | กรรมการ             |
| ๙. นางสาวพิมพ์ธิตา ธรรมแสง  | กรรมการ             |
| ๑๐. นางสาวณิชนันท์ บุญมาก   | กรรมการ             |
| ๑๑. นางสาวสมภาณี ถวายสินธุ์   | กรรมการ             |
| ๑๒. นางสาววิลาวัลย์ โพธิ์คำกล้า                                       | กรรมการ             |
| ๑๓. นางภัททิรา ศรีประไพ   | กรรมการและเลขานุการ |

- หน้าที่
๑. วางแผน กำหนดระบบและกลไก การให้บริการวิชาการ
  ๒. ดำเนินงาน ปฏิบัติการและสนับสนุนการให้บริการวิชาการ
  ๓. ติดตามประเมินผลและเก็บรวบรวมข้อมูลการให้บริการวิชาการ
  ๔. ดำเนินงานอื่น ๆ ที่เกี่ยวข้อง

สั่ง ณ วันที่ ๙ กุมภาพันธ์ พ.ศ. ๒๕๖๙



(รองศาสตราจารย์ปิยพร ทำจิ้น)  
รองอธิการบดี ปฏิบัติราชการแทน  
คณบดีคณะเกษตรและชีวภาพ