

แผนพัฒนานักศึกษาด้านภาษาอังกฤษ

ปีการศึกษา 2568



คณะเกษตรและชีวภาพ

มหาวิทยาลัยราชภัฏจันทรเกษม

คำนำ

สืบเนื่องจากมติคณะรัฐมนตรีเมื่อวันที่ 28 พฤศจิกายน 2566 ที่มอบหมายให้กระทรวงการอุดมศึกษา วิทยาศาสตร์ วิจัยและนวัตกรรม (อว.) ดำเนินการยกระดับความสามารถในการใช้ภาษาอังกฤษของนักศึกษาไทยให้มีความพร้อมทั้งด้านวิชาการ วิชาชีพ และทักษะการสื่อสารในระดับที่ใช้งานได้จริง (Functional Level) เพื่อเพิ่มขีดความสามารถในการแข่งขันของบัณฑิตในระดับสากล คณะเกษตรและชีวภาพ ตระหนักถึงความสำคัญดังกล่าว จึงได้จัดทำ “แผนพัฒนานักศึกษาด้านภาษาอังกฤษ ปีการศึกษา 2568 ขึ้น โดยมีวัตถุประสงค์เพื่อส่งเสริมและพัฒนาทักษะภาษาอังกฤษของนักศึกษาให้สอดคล้องกับเกณฑ์มาตรฐาน CEFR และตัวบ่งชี้เกณฑ์การประกันคุณภาพการศึกษาภายใน แผนฉบับนี้ได้รับความร่วมมือจากคณะกรรมการจัดทำแผนฯ ในการระดมความคิดเห็น วิเคราะห์ เพื่อให้การขับเคลื่อนนโยบายสู่การปฏิบัติมีความเป็นรูปธรรม และมีทิศทางเดียวกัน

แผนปฏิบัติการฉบับนี้ ประกอบด้วยแนวทางการดำเนินงานที่ครอบคลุมทั้งด้านการจัดการเรียน การสอน การจัดกิจกรรมเสริมหลักสูตร และการทดสอบวัดระดับสมรรถนะภาษาอังกฤษก่อนสำเร็จการศึกษา เพื่อให้มั่นใจว่าบัณฑิตของคณะเกษตรและชีวภาพจะเป็นผู้ที่มีสมรรถนะพร้อมในการประกอบวิชาชีพ และตอบสนองความต้องการของผู้ใช้บัณฑิตในยุคปัจจุบัน โดยแผนพัฒนานักศึกษาด้านภาษาอังกฤษ ผ่านความเห็นชอบจากคณะกรรมการประจำคณะเกษตรและชีวภาพ ในการประชุมครั้งที่ 1/2569 เมื่อวันที่ 25 พฤษภาคม 2569

งานบริการการศึกษา คณะเกษตรและชีวภาพ
มหาวิทยาลัยราชภัฏจันทรเกษม

สารบัญ

	หน้า
คำนำ	
สารบัญ	
บทสรุปผู้บริหาร	ก
ส่วนที่ 1 บทนำ	1
1.1 ความเป็นมา	1
1.2 วัตถุประสงค์ของแผน	1
1.3 กระบวนการจัดทำแผนการจัดกิจกรรมพัฒนานักศึกษา	2
1.4 ประโยชน์ที่คาดว่าจะได้รับ	3
ส่วนที่ 2 ข้อมูลทั่วไป	4
2.1 ประวัติคณะเกษตรและชีวภาพ	4
2.2 ทำเนียบผู้บริหาร	6
2.3 ที่ตั้ง และแผนที่ในมหาวิทยาลัย	7
2.4 โครงสร้างคณะเกษตรและชีวภาพ	8
2.5 โครงสร้างการบริหารงานคณะเกษตรและชีวภาพ	9
2.6 ข้อมูลสารสนเทศ	10
ส่วนที่ 3 ความสอดคล้องกับแผนระดับที่ 3 ระดับ ตามนโยบายของมติคณะรัฐมนตรี เมื่อวันที่ 14 ธันวาคม 2560	16
3.1 แผนระดับที่ 3	16
3.2 ความสอดคล้องแผนระดับที่ 3 และแผนพัฒนานักศึกษาด้านภาษาอังกฤษ	24
ส่วนที่ 4 สาระสำคัญของแผนปฏิบัติการประจำปี	25
4.1 นโยบายการพัฒนาสมรรถนะด้านภาษาอังกฤษของนักศึกษาระดับปริญญาตรี	25
4.2 เกณฑ์มาตรฐานภาษาอังกฤษของนักศึกษามหาวิทยาลัยราชภัฏจันทรเกษม	26
4.3 มาตรฐานความรู้ความสามารถทางภาษาอังกฤษสากล Common European Framework of Reference for Languages (CEFR)	27
4.4 ตัวชี้วัดและค่าเป้าหมาย	28
4.5 โครงการ/กิจกรรม ตามแผนพัฒนานักศึกษาด้านภาษาอังกฤษ	30
ส่วนที่ 5 การขับเคลื่อนแผนสู่การปฏิบัติ	31
5.1 ระบบและกลไกการขับเคลื่อนแผนสู่การปฏิบัติ	31
5.2 วัตถุประสงค์ของการกำกับติดตามและประเมินผล	31
5.3 ขั้นตอนการติดตามและประเมินผล	31
ภาคผนวก	33
คำสั่งแต่งตั้งคณะกรรมการกิจการนักศึกษา	34

บทสรุปผู้บริหาร (Executive Summary)

1. ความเป็นมา

สืบเนื่องจากมติคณะรัฐมนตรีเมื่อวันที่ 28 พฤศจิกายน 2566 ที่มอบหมายให้กระทรวงการอุดมศึกษา วิทยาศาสตร์ วิจัยและนวัตกรรม (อว.) กำหนดมาตรการยกระดับความสามารถในการใช้ภาษาอังกฤษของคนไทยอย่างเป็นรูปธรรม เพื่อให้ผู้สำเร็จการศึกษามีความพร้อมทั้งด้านวิชาการ วิชาชีพ และทักษะการสื่อสารภาษาอังกฤษในระดับที่ใช้งานได้จริง (Functional Level) เพื่อเพิ่มขีดความสามารถในการแข่งขัน ซึ่งแนวทางการดำเนินงานของสถาบันอุดมศึกษา เพื่อให้บรรลุวัตถุประสงค์ตามประกาศ สถาบันอุดมศึกษาต้องดำเนินการในด้านต่าง ๆ ดังนี้

1. การกำหนดนโยบาย : ต้องจัดทำแผนการดำเนินงานที่มีตัวชี้วัดและการประเมินผลที่ชัดเจน
2. การจัดการเรียนการสอน: ปรับปรุงรายวิชาภาษาอังกฤษโดยมุ่งเน้นที่ผลสัมฤทธิ์ตามเป้าหมาย
3. การสร้างสภาพแวดล้อม: จัดกิจกรรมเสริมหลักสูตรและสร้างสภาพแวดล้อมที่ส่งเสริมการใช้ภาษาอังกฤษทั้งในและนอกห้องเรียน รวมถึงจัดหาหลักสูตรหรือสื่อการเรียนรู้ออนไลน์ที่นักศึกษาสามารถเข้าถึงได้เพื่อพัฒนาตนเอง
4. การทดสอบมาตรฐาน: กำหนดให้นิสิตนักศึกษาทุกคนต้องทดสอบความรู้ภาษาอังกฤษก่อนสำเร็จการศึกษา โดยใช้แบบทดสอบที่สถาบันพัฒนาขึ้นหรือแบบทดสอบมาตรฐานสากลที่เทียบเคียงกับ CEFR
5. เกณฑ์เป้าหมายผลสัมฤทธิ์ (CEFR Benchmarks) ประกาศฉบับนี้ได้กำหนดระดับเป้าหมายทักษะภาษาอังกฤษก่อนสำเร็จการศึกษา ตามเกณฑ์มาตรฐานสากล CEFR ไว้ดังนี้:

ระดับการศึกษา	เกณฑ์เป้าหมายผลสัมฤทธิ์ (CEFR)
ระดับอนุปริญญา	ตั้งแต่ระดับ B1 ขึ้นไป
ระดับปริญญาตรี	ตั้งแต่ระดับ B2 ขึ้นไป
ระดับบัณฑิตศึกษา	ตั้งแต่ระดับ C1 ขึ้นไป

คณะกรรมาธิการและชีวภาพได้ ตระหนักถึงความสำคัญและความจำเป็นดังกล่าว จึงได้จัดทำแผนพัฒนานักศึกษาด้านภาษาอังกฤษขึ้น เพื่อเป็นการส่งเสริมการพัฒนาทักษะภาษาอังกฤษให้กับนักศึกษา และเพื่อให้เป็นไปตามตัวบ่งชี้เกณฑ์การประกันคุณภาพการศึกษาภายใน

2. วิธีการและเครื่องมือที่ใช้ในการดำเนินงาน

แผนพัฒนานักศึกษาด้านภาษาอังกฤษ ปีการศึกษา 2568 ได้ผ่านกระบวนการมีส่วนร่วมของคณะกรรมการจัดทำแผนพัฒนานักศึกษาด้านภาษาอังกฤษ คณะกรรมาธิการและชีวภาพ ที่มีความรู้ความสามารถและมีความเกี่ยวข้องกับแผนดังกล่าว โดยผ่านการประชุมเชิงปฏิบัติการเพื่อร่วมกันระดมความคิดเห็น ให้ข้อเสนอแนะที่เป็นประโยชน์ ร่วมกับการวิเคราะห์และสังเคราะห์ข้อมูลโครงการและกิจกรรมที่เกี่ยวข้อง เพื่อนำมาใช้เป็นข้อมูลประกอบการจัดทำแผนดังกล่าว คณะกรรมาธิการและชีวภาพมีกระบวนการจัดทำแผนพัฒนานักศึกษาด้านภาษาอังกฤษอย่างเป็นระบบ ตั้งแต่การกำหนดนโยบาย รูปแบบแนวทางการจัดทำแผนและการติดตามและประเมินผล โดยมีเกณฑ์การประเมินคุณภาพการศึกษาภายใน แผนกลยุทธ์ มหาวิทยาลัยราชภัฏจันทรเกษม และแผนปฏิบัติการราชการ คณะกรรมาธิการและชีวภาพ เป็นกรอบในการจัดทำแผน โดยมุ่งเน้นให้หน่วยงานและบุคลากรที่มีส่วนเกี่ยวข้องได้มีส่วนร่วมในกระบวนการจัดทำ เพื่อนำไปสู่การปฏิบัติในทิศทางเดียวกัน โดยกระบวนการดังกล่าวสามารถสรุปได้ดังนี้

1. แต่งตั้งคณะกรรมการดำเนินงานพัฒนานักศึกษาด้านภาษาอังกฤษ คณะกรรมาธิการและชีวภาพ

2. รวบรวม วิเคราะห์ และสังเคราะห์ โครงการและกิจกรรมที่เกี่ยวข้องกับแผนพัฒนานักศึกษาด้านภาษาอังกฤษ ปีการศึกษา 2568
3. ประชุมคณะกรรมการดำเนินงานจัดทำแผนพัฒนานักศึกษาด้านภาษาอังกฤษ คณะเกษตรและชีวภาพ เพื่อพิจารณาความเหมาะสมของกิจกรรม กำหนดวัตถุประสงค์ ตัวชี้วัด ค่าเป้าหมาย และหน่วยงานที่รับผิดชอบร่วมกัน
4. เสนอแผนพัฒนานักศึกษาด้านภาษาอังกฤษ ปีการศึกษา 2568 ต่อคณะกรรมการบริหารคณะเกษตรและชีวภาพ พิจารณาให้ความเห็นชอบ
5. คณะทำงานปรับปรุงข้อมูลแผนพัฒนานักศึกษาด้านภาษาอังกฤษ ปีการศึกษา 2568 ตามที่คณะกรรมการบริหารคณะเกษตรและชีวภาพ เสนอแนะ
6. เสนอแผนพัฒนานักศึกษาด้านภาษาอังกฤษ ปีการศึกษา 2568 ต่อคณะกรรมการประจำคณะเกษตรและชีวภาพ พิจารณาให้ความเห็นชอบ
7. คณะทำงานปรับปรุงข้อมูลตามที่คณะกรรมการประจำคณะเกษตรและชีวภาพ เสนอแนะ และจัดทำแผนพัฒนานักศึกษาด้านภาษาอังกฤษ ปีการศึกษา 2568 (ฉบับสมบูรณ์)
8. จัดทำและเผยแพร่แผนพัฒนานักศึกษาด้านภาษาอังกฤษ ปีการศึกษา 2568

3. ผลการดำเนินการ

ตัวชี้วัดและค่าเป้าหมาย ตามวัตถุประสงค์ของแผนพัฒนานักศึกษาด้านภาษาอังกฤษ คณะเกษตรและชีวภาพ ปีงบประมาณ พ.ศ. 2569 สามารถกำหนดตัวชี้วัดความสำเร็จและค่าเป้าหมายได้ จำนวน 2 ตัวชี้วัด ดังต่อไปนี้

วัตถุประสงค์	ตัวชี้วัด	ค่าเป้าหมาย	ความหมายของระดับความสำเร็จ
1. ส่งเสริมทักษะภาษาอังกฤษสำหรับนักศึกษาชั้นปีที่ 4	ระดับความสำเร็จในทักษะภาษาอังกฤษของนักศึกษาชั้นปีที่ 4	4	<ol style="list-style-type: none"> 1. นักศึกษาเข้าร่วมการทดสอบภาษาอังกฤษก่อนเข้าศึกษา (Pre - Test) 2. นักศึกษาเข้าร่วมการอบรมภาษาอังกฤษสำหรับนักศึกษาชั้นปีที่ 4 3. นักศึกษาชั้นปีที่ 4 เข้าร่วมทดสอบภาษาอังกฤษ หลังเข้าศึกษา (Post - Test) 4. ร้อยละของนักศึกษาชั้นปีที่ 4 สอบผ่านการทดสอบภาษาอังกฤษหลังเข้าศึกษา
2. ส่งเสริมและสนับสนุนการพัฒนาสมรรถนะภาษาอังกฤษสำหรับนักศึกษา คณะเกษตรและชีวภาพ	ระดับความสำเร็จในการส่งเสริมการพัฒนาสมรรถนะด้านภาษาอังกฤษสำหรับนักศึกษา คณะเกษตรและชีวภาพ	5	<ol style="list-style-type: none"> 1. มีการจัดทำแผนพัฒนาภาษาอังกฤษ 2. คณะมีการจัดกิจกรรม/โครงการ เพื่อพัฒนาภาษาอังกฤษสำหรับนักศึกษาชั้นปีสุดท้าย 3. มีการจัดหาสิ่งสนับสนุนเพื่อพัฒนาทักษะของนักศึกษาด้านภาษาอังกฤษ 4. ส่งเสริมให้ทุกคณะจัดการทดสอบภาษา อังกฤษสำหรับนักศึกษาชั้นปีสุดท้าย 5. คณะมีนักศึกษาชั้นปีที่สุดท้าย ที่สอบวัดระดับสมรรถนะภาษาอังกฤษผ่านระดับ B1 ไม่ต่ำกว่าร้อยละ 50 จากนักศึกษาที่เข้าสอบ

โครงการ/กิจกรรม ตามแผนพัฒนานักศึกษาด้านภาษาอังกฤษ

โครงการ/กิจกรรม	ตัวชี้วัด	ค่าเป้าหมาย ของตัวชี้วัด โครงการ	ระยะเวลา ดำเนินงาน	งบประมาณ (บาท)	ผู้รับผิดชอบ โครงการ
กิจกรรมสัปดาห์กิจกรรมพัฒนาทักษะภาษาอังกฤษ คณะเกษตรและชีวภาพ	1. จำนวนนักเรียนที่เข้าร่วมกิจกรรม ปี 1 - 4 2. ระดับความพึงพอใจของนักเรียนที่เข้าร่วมกิจกรรม 3. ร้อยละของนักเรียนที่มีคะแนนทดสอบหลังการอบรมเพิ่มขึ้น 4. ร้อยละของนักเรียนชั้นปีสุดท้ายที่เข้าร่วมกิจกรรมที่ผ่านเกณฑ์ มาตรฐานความสามารถภาษาอังกฤษ ระดับ TOEIC	ร้อยละ 90 ร้อยละ 80 ร้อยละ 80 ร้อยละ 50	18 – 24 ส.ค. 2568 และ 19 – 25 ม.ค. 2569	10,000	- คณะกรรมการฝ่ายวิชาการและวิเทศสัมพันธ์ - รองคณบดีฝ่ายวิชาการและวิจัย - นักวิชาการศึกษา

ส่วนที่ 1

บทนำ

1.1 ความเป็นมา

สืบเนื่องจากมติคณะรัฐมนตรีเมื่อวันที่ 28 พฤศจิกายน 2566 ที่มอบหมายให้กระทรวงการอุดมศึกษา วิทยาศาสตร์ วิจัยและนวัตกรรม (อว.) กำหนดมาตรการยกระดับความสามารถในการใช้ภาษาอังกฤษของคนไทยอย่างเป็นรูปธรรม เพื่อให้ผู้สำเร็จการศึกษามีความพร้อมทั้งด้านวิชาการ วิชาชีพ และทักษะการสื่อสารภาษาอังกฤษในระดับที่ใช้งานได้จริง (Functional Level) เพื่อเพิ่มขีดความสามารถในการแข่งขัน ซึ่งแนวทางการดำเนินงานของสถาบันอุดมศึกษา เพื่อให้บรรลุวัตถุประสงค์ตามประกาศ สถาบันอุดมศึกษาต้องดำเนินการในด้านต่าง ๆ ดังนี้

1. การกำหนดนโยบาย : ต้องจัดทำแผนการดำเนินงานที่มีตัวชี้วัดและการประเมินผลที่ชัดเจน
2. การจัดการเรียนการสอน: ปรับปรุงรายวิชาภาษาอังกฤษโดยมุ่งเน้นที่ผลสัมฤทธิ์ตามเป้าหมาย
3. การสร้างสภาพแวดล้อม: จัดกิจกรรมเสริมหลักสูตรและสร้างสภาพแวดล้อมที่ส่งเสริมการใช้ภาษาอังกฤษทั้งในและนอกห้องเรียน รวมถึงจัดหาหลักสูตรหรือสื่อการเรียนรู้ออนไลน์ที่นักศึกษาสามารถเข้าถึงได้เพื่อพัฒนาตนเอง
4. การทดสอบมาตรฐาน: กำหนดให้นิสิตนักศึกษาทุกคนต้องทดสอบความรู้ภาษาอังกฤษก่อนสำเร็จการศึกษา โดยใช้แบบทดสอบที่สถาบันพัฒนาขึ้นหรือแบบทดสอบมาตรฐานสากลที่เทียบเคียงกับ CEFR
5. เกณฑ์เป้าหมายผลสัมฤทธิ์ (CEFR Benchmarks) ประกาศฉบับนี้ได้กำหนดระดับเป้าหมายทักษะภาษาอังกฤษก่อนสำเร็จการศึกษา ตามเกณฑ์มาตรฐานสากล CEFR ไว้ดังนี้:

ระดับการศึกษา	เกณฑ์เป้าหมายผลสัมฤทธิ์ (CEFR)
ระดับอนุปริญญา	ตั้งแต่ระดับ B1 ขึ้นไป
ระดับปริญญาตรี	ตั้งแต่ระดับ B2 ขึ้นไป
ระดับบัณฑิตศึกษา	ตั้งแต่ระดับ C1 ขึ้นไป

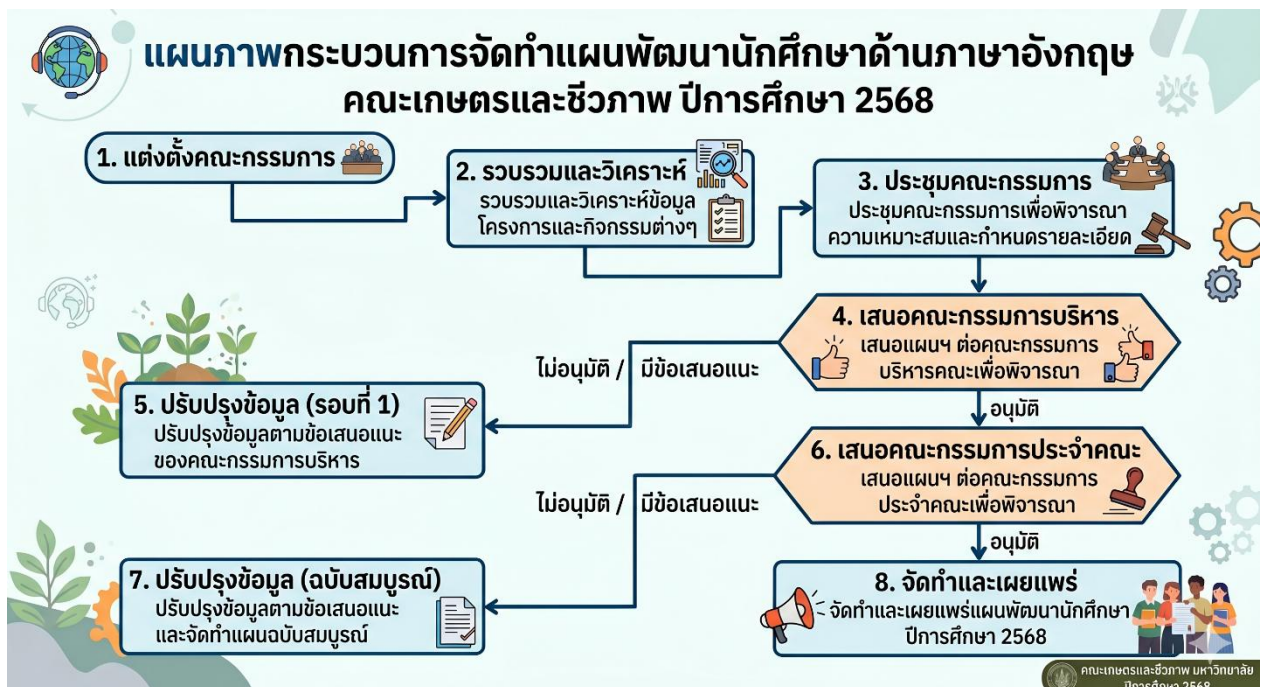
คณะกรรมาธิการและชีวภาพได้ ตระหนักถึงความสำคัญและความจำเป็นดังกล่าว จึงได้จัดทำแผนพัฒนา นักศึกษาด้านภาษาอังกฤษขึ้น เพื่อเป็นการส่งเสริมการพัฒนาทักษะภาษาอังกฤษให้กับนักศึกษา และเพื่อให้ เป็นไปตามตัวบ่งชี้เกณฑ์การประกันคุณภาพการศึกษาภายใน

1.2 วัตถุประสงค์

1. ส่งเสริมทักษะภาษาอังกฤษสำหรับนักศึกษาชั้นปีที่ 4
2. ส่งเสริมและสนับสนุน การพัฒนาสมรรถนะภาษาอังกฤษสำหรับนักศึกษาคณะกรรมาธิการและชีวภาพ

1.3 กระบวนการจัดทำแผนพัฒนานักศึกษาด้านภาษาอังกฤษ

แผนพัฒนานักศึกษาด้านภาษาอังกฤษ ปีการศึกษา 2568 ได้ผ่านกระบวนการมีส่วนร่วมของคณะกรรมการจัดทำแผนพัฒนานักศึกษาด้านภาษาอังกฤษ คณะเกษตรและชีวภาพ ที่มีความรู้ความสามารถและมีความเกี่ยวข้องกับแผนดังกล่าว โดยผ่านการประชุมเชิงปฏิบัติการเพื่อร่วมกันระดมความคิดเห็น ให้ข้อเสนอแนะที่เป็นประโยชน์ ร่วมกับการวิเคราะห์และสังเคราะห์ข้อมูลโครงการและกิจกรรมที่เกี่ยวข้อง เพื่อนำมาใช้เป็นข้อมูลประกอบการจัดทำแผนดังกล่าว คณะเกษตรและชีวภาพมีกระบวนการจัดทำแผนพัฒนานักศึกษาด้านภาษาอังกฤษอย่างเป็นระบบ ตั้งแต่การกำหนดนโยบาย รูปแบบแนวทางการจัดทำแผนและการติดตามและประเมินผล โดยมีเกณฑ์การประเมินคุณภาพการศึกษาภายใน แผนกลยุทธ์ มหาวิทยาลัยราชภัฏจันทรเกษม และแผนปฏิบัติการ คณะเกษตรและชีวภาพ เป็นกรอบในการจัดทำแผน โดยมุ่งเน้นให้หน่วยงานและบุคลากรที่มีส่วนเกี่ยวข้องได้มีส่วนร่วมในกระบวนการจัดทำ เพื่อนำไปสู่การปฏิบัติในทิศทางเดียวกัน โดยกระบวนการดังกล่าวสามารถสรุปได้ดังนี้



ภาพที่ 1 กระบวนการจัดทำแผนพัฒนานักศึกษาด้านภาษาอังกฤษ

จากแผนภาพกระบวนการจัดทำแผนพัฒนานักศึกษาด้านภาษาอังกฤษ ประจำปีการศึกษา 2568 มีรายละเอียดขั้นตอนการดำเนินงาน

1. แต่งตั้งคณะกรรมการดำเนินงานพัฒนานักศึกษาด้านภาษาอังกฤษ คณะเกษตรและชีวภาพ
2. รวบรวม วิเคราะห์ และสังเคราะห์ โครงการและกิจกรรมที่เกี่ยวข้องกับแผนพัฒนานักศึกษาด้านภาษาอังกฤษ ปีการศึกษา 2568
3. ประชุมคณะกรรมการดำเนินงานจัดทำแผนพัฒนานักศึกษาด้านภาษาอังกฤษ คณะเกษตรและชีวภาพ เพื่อพิจารณาความเหมาะสมของกิจกรรม กำหนดวัตถุประสงค์ ตัวชี้วัด ค่าเป้าหมาย และหน่วยงานที่รับผิดชอบร่วมกัน
4. เสนอแผนพัฒนานักศึกษาด้านภาษาอังกฤษ ปีการศึกษา 2568 ต่อคณะกรรมการบริหารคณะเกษตรและชีวภาพ พิจารณาให้ความเห็นชอบ

5. คณะทำงานปรับปรุงข้อมูลแผนพัฒนานักศึกษาด้านภาษาอังกฤษ ปีการศึกษา 2568 ตามที่คณะกรรมการบริหารคณะเกษตรและชีวภาพ เสนอแนะ
6. เสนอแผนพัฒนานักศึกษาด้านภาษาอังกฤษ ปีการศึกษา 2568 ต่อคณะกรรมการประจำคณะเกษตรและชีวภาพ พิจารณาให้ความเห็นชอบ
7. คณะทำงานปรับปรุงข้อมูลตามที่คณะกรรมการประจำคณะเกษตรและชีวภาพ เสนอแนะ และจัดทำแผนพัฒนานักศึกษาด้านภาษาอังกฤษ ปีการศึกษา 2568 (ฉบับสมบูรณ์)
8. จัดทำและเผยแพร่แผนพัฒนานักศึกษาด้านภาษาอังกฤษ ปีการศึกษา 2568

1.4 ประโยชน์ที่คาดว่าจะได้รับ

1. นักศึกษาสามารถพัฒนาทักษะภาษาอังกฤษได้อย่างต่อเนื่องในระหว่างที่ศึกษาอยู่ในคณะเกษตรและชีวภาพ
2. นักศึกษามีทักษะการสื่อสารภาษาอังกฤษในระดับที่ใช้งานได้

ส่วนที่ 2 ข้อมูลทั่วไป

2.1 ประวัติความเป็นมา

คณะเกษตรและชีวภาพ มหาวิทยาลัยราชภัฏจันทรเกษม มีพัฒนาการมาเป็นระยะเวลาอันยาวนานกว่า 60 ปี โดยเริ่มต้นในระยะที่มหาวิทยาลัยราชภัฏจันทรเกษม ยังคงมีสถานะเป็นวิทยาลัยครูจันทรเกษม และได้มีการจัดการเรียนการสอนด้านเกษตร โดยความรับผิดชอบของหมวดวิชาเกษตรกรรมในสังกัดคณะวิทยาศาสตร์และเทคโนโลยีขึ้นในปี พ.ศ. 2499 โดยระยะเริ่มแรกเป็นการจัดการเรียนการสอนรายวิชาเกษตร เป็นรายวิชาพื้นฐานสำหรับหลักสูตรครูในระดับประกาศนียบัตรวิชาชีพ จากนั้นได้มีการพัฒนาการโดยเปิดเป็นวิชาโท เกษตรกรรม ในระดับประกาศนียบัตรวิชาชีพการศึกษาระดับสูง (ป.กศ.สูง)

ต่อมาในปี พ.ศ. 2515 หมวดวิชาเกษตรกรรม ได้พัฒนาขึ้นเป็นภาควิชาเกษตรศาสตร์ สังกัดคณะวิทยาศาสตร์และเทคโนโลยี และเปิดสอนวิชาเอกเกษตรกรรม ในหลักสูตรในระดับประกาศนียบัตรวิชาชีพการศึกษาระดับสูง (ป.กศ.สูง) ขึ้น

ปี พ.ศ. 2519 ได้มีการเปิดสอนสาขาเกษตรระดับปริญญาตรีขึ้นในวิทยาลัยครูจันทรเกษม ในหลักสูตรครุศาสตรบัณฑิต สาขาเกษตรกรรม ซึ่งเป็นหลักสูตร 2 ปี รวมทั้งมีการพัฒนาด้านศักยภาพ อาคาร และเครื่องมืออุปกรณ์ต่างๆ เรื่อยมา

ปี พ.ศ. 2523 ได้มีการเปิดสาขาวิชา ครุศาสตรบัณฑิต (ครุศาสตร์เกษตร) หลักสูตร 4 ปี

ปี พ.ศ. 2526 เปิดสอนภาคต่อเนื่องระดับ ป.กศ.สูง สาขาเทคนิคอาชีพ (กลีกรรม)

และภาควิชาเกษตรศาสตร์ได้รับการจัดตั้งเป็น คณะวิชาเกษตรและอุตสาหกรรมเมื่อวันที่ 19 พฤศจิกายน 2527 ซึ่งในระยะดังกล่าวเริ่มมีปริมาณบัณฑิตสาขาครุศาสตร์มากขึ้น จึงทำให้มีการปรับปรุงหลักสูตร การเปิดสอนในสาขาอื่นที่ไม่ใช่สาขาครุศาสตร์เกิดขึ้น **คณะวิชาเกษตรและอุตสาหกรรม** จึงได้เริ่มเปิดสอนหลักสูตรวิทยาศาสตรบัณฑิต สาขาต่างๆ ดังนี้

ปี พ.ศ. 2528 ได้เปิดสอนหลักสูตร วิทยาศาสตรบัณฑิต วิชาเอกการส่งเสริมและสื่อสารการเกษตร (หลักสูตร 2 ปีต่อเนื่อง)

ปี พ.ศ. 2529 ได้เปิดสอนหลักสูตร วิทยาศาสตรบัณฑิต วิชาเอกพืชศาสตร์ (หลักสูตร 2 ปีต่อเนื่อง) และหลักสูตรระดับอนุปริญญา (อ.วท.) วิชาเอกพืชศาสตร์ และวิชาเอกสัตว์บาล

ปี พ.ศ. 2530 ได้เปิดสอนหลักสูตร วิทยาศาสตรบัณฑิต วิชาเอกเกษตรศาสตร์ (หลักสูตร 4 ปี)

ปี พ.ศ. 2534 ได้เปิดสอนหลักสูตร วิทยาศาสตรบัณฑิต วิชาเอกวิทยาศาสตร์และเทคโนโลยี การอาหาร (หลักสูตร 4 ปี) และเปิดสอนหลักสูตร วิทยาศาสตรบัณฑิต วิชาเอกวิทยาศาสตร์สุขภาพสัตว์ (หลักสูตร 2 ปีต่อเนื่อง)

ปี พ.ศ. 2535 ได้เปิดหลักสูตร อนุปริญญาสาขา สัตวรักษ์ และมีการเปิดโรงพยาบาลสัตว์จันทรเกษม ขึ้นในปีเดียวกัน

ปี พ.ศ. 2542 มีการเปลี่ยนชื่อ คณะวิชาเกษตรและอุตสาหกรรม เป็น **คณะเทคโนโลยีการเกษตร** ตามประกาศในราชกิจจานุเบกษา เล่ม 116 ตอนพิเศษ 79 ง. หน้า 9 ลงวันที่ 12 ตุลาคม พ.ศ. 2542 เนื่องจากมีการเปลี่ยนแปลงวิทยาลัยครูจันทรเกษม มาเป็น สถาบันราชภัฏจันทรเกษม

ในปี พ.ศ. 2547 ได้มีการเปลี่ยนแปลงโครงสร้างการบริหารของสถาบันราชภัฏจันทรเกษม มาเป็น มหาวิทยาลัยราชภัฏจันทรเกษม และคณะเทคโนโลยีการเกษตร ก็ได้รับการเปลี่ยนชื่ออีกครั้งหนึ่ง เป็น คณะเกษตรและชีวภาพ ตามประกาศในราชกิจจานุเบกษา เล่มที่ 122 ตอนที่ 20 ก. หน้า 7 ลงวันที่ 8 มีนาคม 2548

ปี พ.ศ. 2554 คณะเกษตรและชีวภาพ มีการดำเนินการปรับปรุงหลักสูตรวิทยาศาสตรบัณฑิตสาขา วิทยาศาสตร์และเทคโนโลยีการอาหาร พ.ศ. 2549 เป็น หลักสูตรวิทยาศาสตรบัณฑิตสาขาวิทยาศาสตร์และเทคโนโลยีการอาหาร หลักสูตรปรับปรุง พ.ศ. 2554 และปรับปรุงหลักสูตรวิทยาศาสตรบัณฑิตสาขาการผลิต และการจัดการพืชเพื่อชุมชนเมือง พ.ศ.2549 หลักสูตรวิทยาศาสตรบัณฑิตสาขาวิทยาการผลิตและสุขภาพ สัตว์ พ.ศ. 2549 และหลักสูตรวิทยาศาสตรบัณฑิตสาขาส่งเสริมและธุรกิจเกษตร พ.ศ. 2549 เป็น หลักสูตร วิทยาศาสตรบัณฑิตยสาขาเกษตรศาสตร์ หลักสูตรปรับปรุง พ.ศ. 2554

ปี พ.ศ. 2559 คณะเกษตรและชีวภาพ ดำเนินการปรับปรุงหลักสูตรวิทยาศาสตรบัณฑิต สาขาวิทยาศาสตร์และเทคโนโลยีการอาหาร พ.ศ. 2554 เป็นหลักสูตรวิทยาศาสตรบัณฑิตสาขาวิทยาศาสตร์ และเทคโนโลยีการอาหาร หลักสูตรปรับปรุง พ.ศ. 2559 และปรับปรุงหลักสูตรเกษตรศาสตร์ เป็นหลักสูตร วิทยาศาสตรเกษตรและการประกอบการ หลักสูตรปรับปรุง พ.ศ. 2559

ปี พ.ศ. 2561 คณะเกษตรและชีวภาพ ได้รับการอนุมัติให้ดำเนินการจัดการศึกษาหลักสูตร วิทยาศาสตรเกษตรและการประกอบการนอกสถานที่ตั้ง ณ ศูนย์การศึกษามหาวิทยาลัยราชภัฏจันทรเกษม- ชัยนาท แต่ต้องขอเปิดหลักสูตรดังกล่าว เนื่องจากจำนวนนักศึกษารับเข้าไม่เป็นไปตามเกณฑ์ ประกอบกับ คณะมีผลการประเมินภายนอกโดย สมศ. (รอบล่าสุด) ไม่เป็นไปตามเกณฑ์ วิธีการ และเงื่อนไขการจัดการ ศึกษานอกสถานที่ตั้งของสถาบันอุดมศึกษาของรัฐ พ.ศ. 2560

ปี พ.ศ. 2564 คณะเกษตรและชีวภาพ ดำเนินการปรับปรุงหลักสูตรวิทยาศาสตรบัณฑิต สาขาวิชาวิทยาศาสตร์และเทคโนโลยีการอาหาร เป็นหลักสูตรวิทยาศาสตรบัณฑิต สาขาวิชาวิทยาศาสตร์และเทคโนโลยีการอาหาร หลักสูตรปรับปรุง พ.ศ. 2564 และปรับปรุงหลักสูตรวิทยาศาสตรบัณฑิต สาขาวิชา วิทยาศาสตร์เกษตรและการประกอบการ เป็น หลักสูตรวิทยาศาสตรบัณฑิต สาขาวิชาเกษตรศาสตร์ หลักสูตร ปรับปรุง พ.ศ. 2564

ปี พ.ศ. 2565 คณะเกษตรและชีวภาพ ได้ดำเนินการจัดการศึกษาหลักสูตรชุดวิชา (Module course) จำนวน 2 หลักสูตร ได้แก่ หลักสูตรนวัตกรรมการผลิตพืชหลังฤดูทำนา และจุลชีววิทยาทางอาหาร เพื่อนวัตกรรมอาหารปลอดภัย และจัดการศึกษาหลักสูตรประกาศนียบัตร (Non-Degree) จำนวน 1 หลักสูตร ได้แก่ หลักสูตรการเกษตรอัจฉริยะ (Smart Farm)

ปี พ.ศ. 2568 คณะเกษตรและชีวภาพ ดำเนินการปรับปรุงหลักสูตรวิทยาศาสตรบัณฑิต สาขาวิชาวิทยาศาสตร์และเทคโนโลยีการอาหาร เป็นหลักสูตรวิทยาศาสตรบัณฑิต สาขาวิชาวิทยาศาสตร์และเทคโนโลยีการอาหาร หลักสูตรปรับปรุง พ.ศ. 2569 ปรับปรุงหลักสูตรวิทยาศาสตรบัณฑิต สาขาเกษตรศาสตร์ เป็น หลักสูตรวิทยาศาสตรบัณฑิต สาขาสาขาวิชาเทคโนโลยีการเกษตรสมัยใหม่ หลักสูตรปรับปรุง พ.ศ. 2569 และพัฒนาหลักสูตรวิทยาศาสตรบัณฑิต สาขาวิชาวิทยาศาสตร์เกษตรเพื่อสุขภาพะ หลักสูตรใหม่ พ.ศ. 2569

2.2 ทำเนียบผู้บริหาร

คณะเกษตรและชีวภาพ มีลำดับการบริหารของผู้บริหารคณะฯ ดังต่อไปนี้

คณะวิชาเกษตรและอุตสาหกรรม

พ.ศ. 2527 – 2529

พ.ศ. 2530 – 2534

พ.ศ. 2534 – 2537

คณะเทคโนโลยีการเกษตร

พ.ศ. 2538 – 2540

พ.ศ. 2541 – 2544

พ.ศ. 2545 – 2546

พ.ศ. 2546

พ.ศ. 2546 – 2548

คณะเกษตรและชีวภาพ

พ.ศ. 2548 – 2552

พ.ศ. 2552 – 2556

พ.ศ. 2556 – 2560

พ.ศ. 2560

พ.ศ. 2560

พ.ศ. 2560 – 2564

พ.ศ. 2564 – 2565

พ.ศ. 2565

พ.ศ. 2565

พ.ศ. 2566

พ.ศ. 2566

พ.ศ. 2567

พ.ศ. 2568

พ.ศ. 2568

พ.ศ. 2569

มีลำดับของหัวหน้าคณะวิชา ดังนี้

นายวสุธาร ศรีนพรัตน์

นายสำรอง ศุภศิริเมธการ

นายกมล ยุพกรณ์

มีลำดับของคณบดี ดังนี้

ผศ.วรรณภา กัลยาณะวงศ์ ณ อยุธยา

ผศ.นพพร ชัยชำนาญ

นายนิยม บุญพิงค์

ผศ.สถาพร ถาวรธิวาสัน (รักษาราชการแทน)

นายสมเกียรติ ศีลสุทธิ

มีลำดับของคณบดี ดังนี้

นายสมเกียรติ ศีลสุทธิ

ผศ.สุรพล พหลภาคย์

ผศ.โกเมนทร์ บุญเจือ

ผศ.ธนทรศน์ พลเดช (รักษาราชการแทน)

ผศ.เอนก เทียนบุชา (รักษาราชการแทน)

รศ.กมลชัย ตรงวานิชนาม

ผศ.เอนก เทียนบุชา (รักษาราชการแทน)

ผศ.อำนาจ สวัสดิ์ดั้นะที (รักษาราชการแทน)

ผศ.สิทธิ วงศ์ทองคำ (รักษาราชการแทน)

ผศ.เอนก เทียนบุชา (รักษาราชการแทน)

รศ.ปิยพร ทำจิ้น (รักษาราชการแทน)

ผศ.สิทธิ วงศ์ทองคำ (รักษาราชการแทน)

รศ.ปิยพร ทำจิ้น (รักษาราชการแทน)

ผศ.สิทธิ วงศ์ทองคำ (รักษาราชการแทน)

รศ.ปิยพร ทำจิ้น (รักษาราชการแทน)

2.4 โครงสร้างองค์กรคณะเกษตรและชีวภาพ

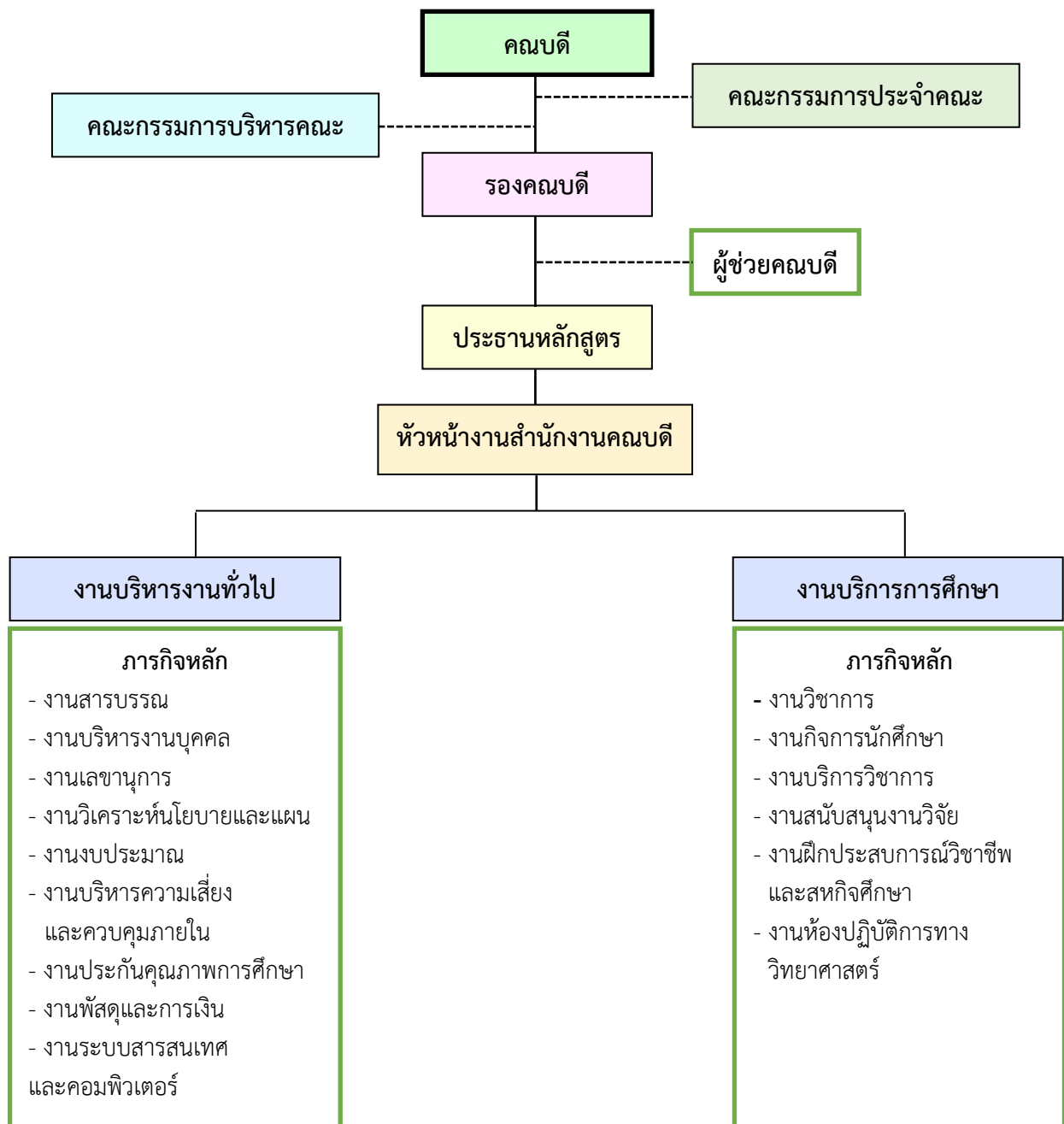
โครงสร้างองค์กร คณะเกษตรและชีวภาพ มหาวิทยาลัยราชภัฏจันทรเกษม



ภาพที่ 3 โครงสร้างองค์กรคณะเกษตรและชีวภาพ

2.5 โครงสร้างการบริหารคณะเกษตรและชีวภาพ

โครงสร้างการบริหารคณะเกษตรและชีวภาพ มหาวิทยาลัยราชภัฏจันทรเกษม



ภาพที่ 4 โครงสร้างการบริหารงานคณะเกษตรและชีวภาพ

2.6 ข้อมูลสารสนเทศ

2.6.1 ข้อมูลบุคลากร

คณะเกษตรและชีวภาพ มีบุคลากรสายวิชาการจำนวน 14 คน แบ่งเป็น ข้าราชการ จำนวน 3 คน พนักงานมหาวิทยาลัย จำนวน 9 คน และอาจารย์ประจำตามสัญญา จำนวน 2 คน

บุคลากรสายสนับสนุนวิชาการจำนวน 9 คน เป็นพนักงานมหาวิทยาลัย จำนวน 9 คน ดังตารางต่อไปนี้

ตารางที่ 1 จำนวนอาจารย์ประจำคณะ

รายการ	ข้าราชการ	พนักงานมหาวิทยาลัย	ลูกจ้างมหาวิทยาลัย	รวม
อาจารย์ประจำทั้งหมด	3	9	2	14
ศึกษาต่อ*	-	-	1	1
รวม	3	9	2	14

หมายเหตุ ศึกษาต่อภาคนอกเวลาราชการ

(ข้อมูล ณ วันที่ 23 กุมภาพันธ์ 2569)

ตารางที่ 2 จำนวนอาจารย์จำแนกตามคุณวุฒิและตำแหน่งทางวิชาการ

รายการ	อาจารย์	ผศ.	รศ.	ศ.	รวม
ปริญญาตรี	-	-	-	-	-
ปริญญาโท	1	1	-	-	2
ปริญญาเอก	5	7	-	-	12
รวม	6	8	-	-	14

(ข้อมูล ณ วันที่ 23 กุมภาพันธ์ 2569)

ตารางที่ 3 จำนวนบุคลากรสายสนับสนุนวิชาการจำแนกตามประเภทและคุณวุฒิ

ประเภท	คุณวุฒิ			
	ตรี	โท	เอก	รวม
พนักงานมหาวิทยาลัย	6	3	-	9
รวม	6	3	-	9

(ข้อมูล ณ วันที่ 23 กุมภาพันธ์ 2569)

ตารางที่ 4 รายชื่ออาจารย์คณะเกษตรและชีวภาพ

ที่	ชื่อ - ชื่อสกุล	วันเดือนปี ที่เข้ารับราชการ	ตำแหน่ง ทางวิชาการ	วุฒิการศึกษา
ข้าราชการ				
1	นายโกเมนทร์ บุญเจือ	1 ต.ค. 2538	ผู้ช่วยศาสตราจารย์	ปริญญาโท
2	นางสาวสุภาณี ด่านวิริยะกุล	20 ม.ค. 2544	ผู้ช่วยศาสตราจารย์	ปริญญาเอก
3	นายสันติธรรม โชติประทุม	5 พ.ค. 2547	อาจารย์	ปริญญาเอก
พนักงานมหาวิทยาลัยสายวิชาการ				
1	นายศิรส ทองเชื้อ	16 ต.ค. 2551	ผู้ช่วยศาสตราจารย์	ปริญญาเอก
2	นางสาวกัลยกร วงศ์รักษ์	1 เม.ย. 2551	ผู้ช่วยศาสตราจารย์	ปริญญาเอก
3	นายอำนาจ ภัคดีโต	1 ต.ค. 2552	ผู้ช่วยศาสตราจารย์	ปริญญาเอก
4	นายชินกร จิรขจรจิตกุล	1 มิ.ย. 2553	อาจารย์	ปริญญาเอก
5	นางสาวสันธิธา ตั้งคจิวงกูร	7 มิ.ย. 2553	ผู้ช่วยศาสตราจารย์	ปริญญาเอก
6	นางสาวจันทรรัตน์ พิชญภณ	16 ต.ค. 2556	ผู้ช่วยศาสตราจารย์	ปริญญาเอก
7	นายสุวิจักขณ์ อรุณลักษณ์	3 พ.ย. 2557	ผู้ช่วยศาสตราจารย์	ปริญญาเอก
8	สพ.ญ.นันทน์ภัส จิวลวัฒน์	23 ม.ค. 2561	อาจารย์	ปริญญาเอก
9	นางสาวจุฬาลักษณ์ ตลับนาค	1 ก.พ. 2561	อาจารย์	ปริญญาเอก
ลูกจ้างมหาวิทยาลัย				
1	นางสาวเพลินพิศ ยะสินธุ์	7 ม.ค. 2552	อาจารย์	ปริญญาเอก
2	นายอุดมศักดิ์ ผ่องศรี	10 มิ.ย. 2554	อาจารย์	ปริญญาโท (กำลังศึกษาต่อ ระดับปริญญาเอก)

(ข้อมูล ณ วันที่ 23 กุมภาพันธ์ 2569)

ตารางที่ 5 รายชื่อบุคลากรสายสนับสนุนวิชาการ

ลำดับ	ชื่อ - สกุล	ตำแหน่ง	วุฒิการศึกษา/สถาบันการศึกษา
พนักงานมหาวิทยาลัย			
1	นางทรรศนีย์ ยอดเยี่ยมแกร	เจ้าหน้าที่บริหารงานทั่วไป ปฏิบัติหน้าที่หัวหน้าสำนักงาน คณบดี	บธ.บ. บริหารธุรกิจบัณฑิต สาขาวิชาบัญชี มหาวิทยาลัยราชภัฏพระนคร
2	นางสาวศิริยุญา วิบูลย์อรธ	เจ้าหน้าที่บริหารงานทั่วไป	วท.บ. (ระบบสารสนเทศ คอมพิวเตอร์) มหาวิทยาลัยบูรพา
3	นายบุญช่วย แก้วศรี	นักวิชาการศึกษา	ศศ.บ. (ศิลปศาสตรบัณฑิต) บริหารธุรกิจ สาขาบริหารทรัพยากร มนุษย์ สถาบันราชภัฏจันทรเกษม
4	นายบดินทร์ เต็มสงสัย	นักวิชาการพัสดุ	บธ.บ. (บริหารธุรกิจ แขนงวิชาการ ตลาด) มหาวิทยาลัยราชภัฏจันทร เกษม

ลำดับ	ชื่อ - สกุล	ตำแหน่ง	วุฒิการศึกษา/สถาบันการศึกษา
5	นางสาววิลาวัลย์ โปธิ์ดำกล้า	นักวิเคราะห์นโยบายและแผน	- รป.ม., บธ.ม. (รัฐประศาสนศาสตร์มหาบัณฑิตและ บริหารธุรกิจมหาบัณฑิต) มหาวิทยาลัยรามคำแหง - บธ.บ. (คอมพิวเตอร์ธุรกิจ) วิทยาลัยพาร์อีสเทอร์น
6	นางสาวสุมาลี ถวายสินธุ์	นักวิชาการคอมพิวเตอร์	- วท.ม. (วิทยาศาสตร์มหาบัณฑิต ระบบสารสนเทศคอมพิวเตอร์) มหาวิทยาลัยศรีปทุม - คบ. (คอมพิวเตอร์ศึกษา) มหาวิทยาลัยราชภัฏกาญจนบุรี
7	นางภัททิรา ศรีประไพ	นักวิทยาศาสตร์	วท.บ. (วิทยาศาสตร์และเทคโนโลยี การอาหาร) มหาวิทยาลัยรามคำแหง
8	นางสาวณิชนันท์ บุญมาก	นักวิทยาศาสตร์	วท.บ. (วิทยาศาสตร์และเทคโนโลยี การอาหาร) มหาวิทยาลัยราชภัฏ จันทระเกษม
9	นางสาวพิมพ์ธิดา ธรรมแสง	นักวิทยาศาสตร์	- ปริญญาโท สาขา Integrated Chemical Environment Technology ณ มหาวิทยาลัย แห่งชาติอินเกียง สาธารณรัฐเกาหลีใต้ - วท.บ. (วิทยาศาสตร์และเทคโนโลยี การอาหาร) มหาวิทยาลัยราชภัฏ จันทระเกษม

(ข้อมูล ณ วันที่ 23 กุมภาพันธ์ 2569)

2.6.2 ข้อมูลนักศึกษา

คณะเกษตรและชีวภาพ เปิดสอนในระดับปริญญาตรี จำนวน 2 หลักสูตร มีนักศึกษารวม 117 คน แยกตามหลักสูตรที่เปิดสอนได้ดังนี้

ตารางที่ 6 จำนวนนักศึกษาคณะเกษตรและชีวภาพ

หลักสูตร	2565 (ปี 4)	2566 (ปี 3)	2567 (ปี 2)	2568 (ปี 1)	รวม (คน)
1. วิทยาศาสตร์และเทคโนโลยีการอาหาร	8	9	20	22	59
2. เกษตรศาสตร์	11	16	15	16	58
รวม (คน)	19	25	35	38	117

(ที่มา : สถิตินักศึกษาปัจจุบันจำแนกตามปีการศึกษาและภาคเรียน <https://acad.chandra.ac.th/stat.html>)

(ข้อมูล ณ วันที่ 21 ตุลาคม 2568)

2.6.3 ข้อมูลหลักสูตร

คณะเกษตรและชีวภาพ เปิดสอนระดับปริญญาตรีในหลักสูตรเดิมและหลักสูตรปรับปรุงปี 2564 จำนวน 2 หลักสูตร หลักสูตรปรับปรุงปี 2569 จำนวน 2 หลักสูตร และหลักสูตรพัฒนาใหม่ปี 2569 จำนวน 1 หลักสูตร ดังนี้

ตารางที่ 7 หลักสูตรคณะเกษตรและชีวภาพที่เปิดสอน

ลำดับที่	คณะ / คุณวุฒิ ย่อ	หลักสูตรที่เปิดสอน
หลักสูตรวิทยาศาสตรบัณฑิต ปรับปรุง 2564		
1	วท.บ. 4 ปี	สาขาวิชาวิทยาศาสตร์และเทคโนโลยีการอาหาร
2	วท.บ. 4 ปี	สาขาเกษตรศาสตร์
หลักสูตรวิทยาศาสตรบัณฑิต ปรับปรุง 2569		
1	วท.บ. 4 ปี	สาขาวิชาวิทยาศาสตร์และเทคโนโลยีการอาหาร*
2	วท.บ. 4 ปี	สาขาวิชาเทคโนโลยีการเกษตรสมัยใหม่*
หลักสูตรพัฒนาใหม่ ปี 2569		
1	วท.บ. 4 ปี	สาขาวิชาวิทยาศาสตร์เกษตรเพื่อสุขภาพ*

หมายเหตุ * เปิดรับนักศึกษาปีการศึกษา 2569

2.6.4 ข้อมูลอาคารสถานที่

คณะเกษตรและชีวภาพ มีจำนวนอาคารเรียน ห้องเรียน และห้องปฏิบัติการดังนี้

ตารางที่ 8 ข้อมูลอาคารสถานที่คณะเกษตรและชีวภาพ

ประเภท	ชื่ออาคาร	ห้อง	
อาคาร	อาคารอนุสรณ์ 10 ปี เกษตรจันทรมณฑล (สำนักงานคณบดี)	ห้องเรียน ก4	
		ห้องปฏิบัติการคอมพิวเตอร์	
		ห้องปฏิบัติการปลอดเชื้อ ชั้น 3	
		ห้องปฏิบัติการ ชั้น 3	
		ห้องประชุม ชั้น 2	
		ห้องพิพิธภัณฑ์	
		ห้องพักอาจารย์	
		สำนักงานคณบดี	
		ห้องประชุมสำนักงานคณบดี	
	อาคารเทคโนโลยีการอาหาร (สาขาวิชาวิทยาศาสตร์และเทคโนโลยี การอาหาร)	ห้องปฏิบัติการเคมีและกายภาพ	
		ห้องปฏิบัติการจุลชีววิทยา	
		ห้องพักอาจารย์	
		ห้องพักเจ้าหน้าที่	
		ห้องบรรยาย 1	
		ห้องบรรยาย 2	
		ห้องปฏิบัติการกลาง	
	ห้องปฏิบัติการทดสอบทางประสาทสัมผัส		
	อาคาร 13 (สาขาวิชาเกษตรศาสตร์)	ห้องเรียน 1311	
		ห้องเรียน 1312	
		ห้องปฏิบัติการวิเคราะห์อาหารสัตว์	
		ห้องปฏิบัติการเพาะเลี้ยงเนื้อเยื่อ	
		ห้องปฏิบัติการพยาธิ	
		ห้องปฏิบัติการจุลินทรีย์ทางการเกษตร	
	อาคารอบรมเชิงปฏิบัติการ	ห้องอบรมเชิงปฏิบัติการ	
	โรงงาน	โรงงานจันทรมณฑล ฟู้ด โปรเซสซิงค์	ห้องเย็น 2 องศาเซลเซียส
			ห้องแช่แข็ง -20 องศาเซลเซียส
			ห้องบรรจุผลิตภัณฑ์แห้ง
ห้องผลิตไอศกรีม			
ห้องบรรจุน้ำอัดแก๊ส			
ห้องผลิตเครื่องต้มในภาชนะบรรจุปิดสนิท			
ห้องบรรจุเครื่องต้มพาสเจอร์ไรส์			
ห้องบรรจุลงถัง			
ห้องผลิตอาหารแบบอัดพอง (Extruder)			
ห้องแปรรูปผลิตภัณฑ์เนื้อสัตว์			
ห้องเก็บบรรจุภัณฑ์			

ประเภท	ชื่ออาคาร	ห้อง
โรงงาน	โรงงานจันทร์เกษม ฟู้ด โปรดิวซ์ซิงค์(ต่อ)	ห้องผลิตอาหารทอดแบบสุญญากาศ
		ห้องผลิตอาหารอบแห้งแบบแช่เยือกแข็ง
		ห้องผสมผลิตภัณฑ์แบบแห้ง
		จุดล้างอุปกรณ์
		ห้องเก็บวัตถุดิบ
		ห้องเก็บอุปกรณ์แปรรูป
		ห้องเครื่องกำเนิดไอน้ำ
		ห้องเบเกอร์รี่
		ห้องอบแห้งด้วยความร้อน
		ห้องพัฒนาผลิตภัณฑ์อาหาร
โรงเรียน	โรงเรียนปลูกผักไฮโดรโปนิกส์	-
	โรงเรียนศรีมาลา	ห้องคัดผลผลิตการเกษตร
	โรงเรียนฟ้าประทานพร	ห้องปฏิบัติการธุรกิจเกษตร
	โรงเรียนแมลง	ห้องปฏิบัติการเทคโนโลยีชีวภาพทางการเกษตร
	โรงเรียนเลี้ยงสัตว์	-
อื่นๆ	พื้นที่แปลงปฏิบัติการเกษตร	-

ส่วนที่ 3
ความสอดคล้องกับแผนระดับที่ 3
ตามนโยบายของมติคณะรัฐมนตรี เมื่อวันที่ 14 ธันวาคม 2560

3.1 แผนระดับที่ 3

3.1.1 แผนอุดมศึกษาระยะยาว 20 ปี (พ.ศ.2561 – 2580)

วิสัยทัศน์

“อุดมศึกษาไทยเป็นแหล่งสร้างปัญญาให้สังคม นำทางไปสู่การเปลี่ยนแปลง สร้างนวัตกรรม ความรู้ งานวิจัย ที่เสนอทางเลือกและแก้ปัญหา เพื่อการพัฒนาประเทศ และสร้างขีดความสามารถ ในการแข่งขัน”

วัตถุประสงค์

- 1) เพื่อยกระดับมาตรฐานการอุดมศึกษาให้เทียบเคียงกับประเทศพัฒนาแล้ว
- 2) เพื่อสนับสนุนการถ่ายทอดองค์ความรู้และนวัตกรรมอย่างกว้างขวางและครอบคลุม ผู้มีส่วนได้ส่วนเสียทุกภาคการผลิต
- 3) เพื่อสนับสนุนการเคลื่อนย้ายทางสังคม (Social Mobility)
- 4) เพื่อพัฒนาและปรับปรุงการกำกับดูแลระบบอุดมศึกษาให้มีประสิทธิภาพสอดคล้อง กับความเป็นอิสระในการบริหารตนเอง

ยุทธศาสตร์หลัก 6 ประการ

ยุทธศาสตร์ที่ 1 อุดมศึกษาเป็นแหล่งพัฒนากำลังคนและสร้างเสริมศักยภาพทั้งทักษะ ความคิดและการรู้จักคิด เพื่อสนับสนุนการพัฒนาประเทศตามยุทธศาสตร์ชาติ ประกอบด้วยเป้าหมาย 5 ประการ และตัวชี้วัดหลัก 3 ตัว

เป้าหมาย

- 1.1 ปรับสัดส่วนการผลิตในภาพรวมเพื่อให้ตรงกับทิศทางการพัฒนา
- 1.2 การปรับปรุงคุณภาพของอุดมศึกษาเพื่อการพัฒนาที่ยั่งยืน
- 1.3 เพิ่มโอกาสการเข้าถึงให้ทุกกลุ่ม ส่งเสริมโอกาสทางการศึกษาในกลุ่มวัยทำงาน และการเรียนรู้ตลอดชีวิต
- 1.4 การสร้างเครือข่ายและเปิดโอกาสให้ภาคเอกชนเข้ามามีส่วนร่วมในการจัดการศึกษา (Work-based learning, Integrated Learning, Credit Bank)
- 1.5 ยกระดับอุดมศึกษาให้มีความเป็นสากล (Internationalization) เพื่อให้สามารถแข่งขันได้ในยุคโลกาภิวัตน์ (Globalization)

ตัวชี้วัดหลัก (Core KPI)

- KPI 1 : สัดส่วนการผลิตบุคลากรสายวิทย์ : สายอื่นในสถาบันอุดมศึกษา ค่าเป้าหมาย 60 : 40
- KPI 2 : ร้อยละของผู้เรียนในระบบอุดมศึกษาเทียบกับจำนวนประชากร ช่วงอายุ 18 – 22 ปี ค่าเป้าหมาย ร้อยละ 60
- KPI 3 : ระดับการพัฒนาทักษะด้านภาษาอังกฤษ (CEFR ระดับปริญญาตรี) ค่าเป้าหมาย C1+

ยุทธศาสตร์ที่ 2 การพัฒนาศักยภาพและคุณภาพนักศึกษา เสริมสร้างความรู้ และทักษะทางอาชีพให้พร้อมรองรับการเปลี่ยนแปลงที่จะเกิดขึ้นในอนาคต

ประกอบด้วย เป้าหมาย 3 ประการ และตัวชี้วัดหลัก 2 ตัว

เป้าหมาย

2.1 ปรับปรุงกิจกรรมการพัฒนานักศึกษาให้ทันสมัย ได้มาตรฐาน ครอบคลุมความรู้ และทักษะในศตวรรษที่ 21

2.2 พัฒนาทักษะการทำงานและการแก้ปัญหา (3R8C)

2.3 การพัฒนาศักยภาพนักศึกษาเพื่อสนับสนุนการสร้างนวัตกรรมและวิจัย

ตัวชี้วัดหลัก (Core KPI)

KPI 4 : การประเมินทักษะและสมรรถนะของบัณฑิตด้าน Soft Skill และ Critical Thinking ค่าเป้าหมาย 21st Century

KPI 5 : Innovative Universities ค่าเป้าหมาย 10 แห่ง

ยุทธศาสตร์ที่ 3 เสริมสร้างสมรรถนะหลักของอุดมศึกษาไทยให้เป็นแหล่งพัฒนาต่อยอดความสามารถ ในการใช้ความรู้ สร้างผลงานวิจัย ค้นหาคำตอบที่จะนำไปใช้ประโยชน์ในการแก้ปัญหา และพัฒนาเศรษฐกิจทั้งระดับท้องถิ่นและระดับประเทศ

ประกอบด้วยเป้าหมาย 4 ประการ และตัวชี้วัดหลัก 3 ตัว

เป้าหมาย

3.1 พัฒนาสถาบันอุดมศึกษาตามความสามารถและศักยภาพด้านการวิจัยและการบริการที่มีต่อสังคม (Research Hubs, Innovation Center)

3.2 พัฒนาสมรรถนะและความสามารถบุคลากรวิจัยเพื่อสร้างความรู้ใหม่และนวัตกรรมที่มีคุณภาพสูง (ผลงานวิจัย/จำนวนอาจารย์, จำนวนนักวิจัย, Impact Factor, Citation)

3.3 การสร้างขีดความสามารถในการวิจัยที่นำไปสู่การใช้งานจริง แก้ไขปัญหา และชั้นนำสังคม (จำนวนนวัตกรรมที่ใช้งานและเกิดผลกระทบต่อเศรษฐกิจ/สังคม)

3.4 พัฒนาขีดความสามารถไปสู่มหาวิทยาลัยชั้นนำของโลก (University 4.0, World Class/ Global University Ranking)

ตัวชี้วัดหลัก (Core KPI)

KPI 6 : จำนวนนักวิจัยต่อประชากร ค่าเป้าหมาย 60 คน

KPI 7 : รายได้ที่ได้จากการให้สิทธิในการใช้ทรัพย์สินทางปัญญาของมหาวิทยาลัย ค่าเป้าหมาย 50 ล้านบาทต่อปี

KPI 8 : World Class Ranking at 200 ค่าเป้าหมาย 7 แห่ง

ยุทธศาสตร์ที่ 4 อุดมศึกษาเป็นแหล่งสนับสนุนการสร้างงานและนำความรู้ไปแก้ ปัญหาผ่านความร่วมมือกับภาคเอกชนและท้องถิ่น

ประกอบด้วย เป้าหมาย 3 ประการ และตัวชี้วัดหลัก 2 ตัว

เป้าหมาย

4.1 เปิดโอกาสในการพัฒนาวิชาการสู่สังคม (University Social Engagement)

4.2 ส่งเสริมการนำความรู้ไปสู่การสร้างโอกาสทางธุรกิจ (Start-up, Spin-off, Incubator และ Accelerator)

4.3 แหล่งสนับสนุนการพัฒนาฐานรากเศรษฐกิจและชุมชนท้องถิ่น (โครงการความร่วมมือกับเอกชน/ท้องถิ่น ประชากรรัฐ Community University)

4.4 โครงการพัฒนาที่ตอบสนองความต้องการของชุมชน (Demand Driven)

ตัวชี้วัดหลัก (Core KPI)

KPI 9 : จำนวน Technology-based startups ค่าเป้าหมายไม่น้อยกว่า 300 แห่ง

KPI 10 : นำองค์ความรู้เพื่อพัฒนาและสร้างความเข้มแข็งให้กับ SMEs ค่าเป้าหมายไม่น้อยกว่า 800 แห่ง

ยุทธศาสตร์ที่ 5 ปรับปรุงระบบการบริหารจัดการให้เกิดประสิทธิภาพ มีประสิทธิผล และมีระบบการกำกับดูแลที่รับผิดชอบต่อผลการดำเนินการของมหาวิทยาลัยในทุกด้าน

ประกอบด้วย เป้าหมาย 4 ประการ และตัวชี้วัดหลัก 2 ตัว

เป้าหมาย

5.1 การปรับโครงสร้างการบริหารจัดการและบทบาทของระบบอุดมศึกษา (HE Restructure, Governance Roles and Responsibility)

5.2 ปรับปรุงการบริหารจัดการของสถาบันอุดมศึกษาเพื่อเพิ่มประสิทธิภาพในการใช้ทรัพยากร และเพิ่มขีดความสามารถในการแข่งขัน (การลดต้นทุนต่อหน่วย/ความรับผิดชอบต่อทางการเงิน)

5.3 ระบบฐานข้อมูลและการรายงานที่ถูกต้อง (ความครบถ้วนของการรายงานข้อมูลต่อ สกอ. และต่อสาธารณะ)

5.4 สร้างระบบการกำกับดูแลที่โปร่งใส ความรับผิดชอบและตรวจสอบได้ (Governance Accountability/Organizational Assessment) โดยเฉพาะอย่างยิ่งเกี่ยวข้องกับบทบาทของสภามหาวิทยาลัย

ตัวชี้วัดหลัก (Core KPI)

KPI 11 : ร้อยละการประเมินความโปร่งใสและความรับผิดชอบ ค่าเป้าหมาย ร้อยละ 90

KPI 12 : การประเมินผลสัมฤทธิ์ทางเศรษฐกิจและสังคม

ยุทธศาสตร์ที่ 6 ปรับระบบโครงสร้างการตรวจสอบ การจัดสรรงบประมาณ และการติดตามรายงานผลที่มีประสิทธิภาพ

ประกอบด้วย เป้าหมาย 5 ประการ และตัวชี้วัดหลัก 2 ตัว

เป้าหมาย

6.1 การปรับระบบการจัดสรรงบประมาณตามการพัฒนาขีดความสามารถของสถาบันอุดมศึกษา (Financial Incentive: Demand Pull, Performance-based, PA)

6.2 ปรับระบบการติดตามประเมินผลทุกระดับของ สกอ. ให้เกิดประสิทธิภาพ และให้เชื่อมกับการให้คุณ โทษตาม Performance

6.3 สร้างกลไกการประเมินคุณภาพที่มุ่งเน้นประสิทธิผล การสร้างความรู้ และทักษะของบัณฑิต (Quality System: Accreditation System, QA System, Learning Outcome, Ranking)

6.4 ส่งเสริมให้สร้างกลไกในการกระตุ้นให้เกิดการพัฒนาเพื่อยกระดับคุณภาพในพันธกิจทุกด้าน (Resource and Support Centers, Benchmark Partners)

6.5 สร้างระบบการติดตามรายงานผลที่มีประสิทธิภาพ ระบบข้อมูลสารสนเทศและสถิติ
อุดมศึกษา การรายงานผลระบบอุดมศึกษาสู่สาธารณะ

ตัวชี้วัดหลัก (Core KPI)

KPI 13 : ร้อยละการสำเร็จการศึกษาตามเวลาที่กำหนดในหลักสูตร ค่าเป้าหมาย ร้อยละ 80

KPI 14 : ความสามารถในการปฏิบัติงานภายหลังจบการศึกษา

3.1.2 แผนยุทธศาสตร์มหาวิทยาลัยราชภัฏเพื่อการพัฒนาท้องถิ่น ระยะ 20 ปี (พ.ศ. 2560 – 2579)

วิสัยทัศน์

มหาวิทยาลัยราชภัฏเป็นสถาบันที่ผลิตบัณฑิตที่มีอัตลักษณ์ มีคุณภาพ มีสมรรถนะ และเป็นสถาบันหลักที่บูรณาการองค์ความรู้สู่นวัตกรรมในการพัฒนาท้องถิ่น เพื่อสร้างความมั่นคงให้กับประเทศ

พันธกิจ

- 1) ผลิตบัณฑิตให้มีคุณภาพ มีทัศนคติที่ดี เป็นพลเมืองดีในสังคม และมีสมรรถนะตามความต้องการของผู้ใช้บัณฑิต
- 2) วิจัย สร้างองค์ความรู้และนวัตกรรมที่มีคุณภาพและได้มาตรฐานเป็นที่ยอมรับ มุ่งเน้นการบูรณาการเพื่อนำไปใช้ประโยชน์ได้อย่างเป็นรูปธรรม
- 3) พัฒนาท้องถิ่นตามศักยภาพ สภาพปัญหาและความต้องการที่แท้จริงของชุมชน โดยการถ่ายทอดองค์ความรู้ เทคโนโลยี และน้อมนำแนวพระราชดำริสู่การปฏิบัติ
- 4) สร้างเครือข่ายความร่วมมือกับทุกภาคส่วนเพื่อการพัฒนาท้องถิ่น และเสริมสร้างความเข้มแข็งของผู้นำชุมชนให้มีคุณธรรมและความสามารถในการบริหารงานเพื่อประโยชน์ต่อส่วนรวม
- 5) บริหารจัดการทรัพยากรภายในมหาวิทยาลัยอย่างมีประสิทธิภาพด้วยหลักธรรมาภิบาล พร้อมรองรับบริบทการเปลี่ยนแปลง เพื่อให้เกิดการพัฒนาอย่างต่อเนื่องและยั่งยืน

ยุทธศาสตร์ที่ 1 การพัฒนาท้องถิ่น

เป้าหมาย

ชุมชนท้องถิ่นได้รับการพัฒนา 4 ด้าน คือ

1. ด้านเศรษฐกิจ
2. ด้านสังคม
3. ด้านสิ่งแวดล้อม
4. ด้านการศึกษา

กลยุทธ์

1. สร้างและพัฒนาความร่วมมือกับผู้ว่าราชการจังหวัดในการวางแผนพัฒนาเชิงพื้นที่ และดำเนินโครงการตามพันธกิจและศักยภาพของมหาวิทยาลัย โดยกำหนดเป้าหมายเชิงปริมาณและคุณภาพ รวมถึง Timeline ในการดำเนินการทุกขั้นตอนอย่างเป็นรูปธรรม (ระยะสั้น ระยะกลาง และระยะยาว) ทั้งนี้ต้องได้รับความเห็นชอบจากผู้ว่าราชการจังหวัดด้วย
2. บูรณาการความร่วมมือในมหาวิทยาลัยและภายนอกมหาวิทยาลัย (ภาครัฐ ภาคเอกชน ภาคประชาสังคม) ในการดำเนินโครงการพัฒนาให้บรรลุตามเป้าหมายอย่างมีนัยสำคัญ

3. บูรณาการการจัดการเรียนการสอน การวิจัยของนักศึกษาและอาจารย์กับการพัฒนาท้องถิ่น

ตัวชี้วัด

1.1 มีฐานข้อมูลของพื้นที่บริการ (ศักยภาพชุมชน สภาพปัญหา และความต้องการที่แท้จริงของชุมชน) เพื่อใช้ในการวิเคราะห์ ประเมินและวางแผนงานพัฒนาเชิงพื้นที่ตามศักยภาพของมหาวิทยาลัยราชภัฏ

1.2 จำนวนหมู่บ้าน/โรงเรียน ที่มหาวิทยาลัยราชภัฏดำเนินโครงการอันเป็นผลจากการวางแผนพัฒนาเชิงพื้นที่

1.3 ร้อยละสะสมของจำนวนหมู่บ้านที่มหาวิทยาลัยราชภัฏเข้าดำเนินโครงการพัฒนาเปรียบเทียบกับจำนวนหมู่บ้านทั้งหมดในพื้นที่บริการ (การกระจายตัวเชิงพื้นที่)

1.4 จำนวนโครงการพัฒนาท้องถิ่นของมหาวิทยาลัยราชภัฏ และจำนวนโครงการฯ สะสม (แยกประเภทตามเป้าหมาย)

1.5 จำนวนภาคีเครือข่ายทั้งภาครัฐ ภาคเอกชน และภาคประชาสังคม ที่ร่วมมือกับมหาวิทยาลัยราชภัฏดำเนินโครงการพัฒนาท้องถิ่นในพื้นที่บริการ

1.6 อัตราส่วนโครงการพัฒนาท้องถิ่นที่มหาวิทยาลัยราชภัฏเป็นแกนนำเปรียบเทียบกับโครงการพัฒนาท้องถิ่นทั้งหมดของมหาวิทยาลัยราชภัฏ

1.7 จำนวนผู้เข้าร่วมโครงการที่เกี่ยวกับการน้อมนำพระราชโองบายด้านการศึกษาเพื่อเสริมสร้างคุณลักษณะคนไทยที่พึงประสงค์ทั้ง 4 ประการ สู่การปฏิบัติในพื้นที่บริการของมหาวิทยาลัยราชภัฏ

1.8 อัตราการอ่านออกเขียนได้ของจำนวนประชากร โดยเฉพาะประชากรในวัยประถมศึกษาในพื้นที่บริการของมหาวิทยาลัยราชภัฏ

1.9 ร้อยละของหมู่บ้านที่มีดัชนีชี้วัดความสุขมวลรวมชุมชนเพิ่มขึ้น

1.10 อัตราการเพิ่มขึ้นของรายได้ครัวเรือนในพื้นที่การพัฒนาของมหาวิทยาลัยราชภัฏ

1.11 มีแหล่งเรียนรู้ด้านศิลปวัฒนธรรม ประเพณี ภูมิปัญญาท้องถิ่น เพื่อเสริมสร้างคุณค่าและจิตสำนึกรักษ์ท้องถิ่น

1.12 จำนวนวิสาหกิจชุมชน/ผู้ประกอบการใหม่ในพื้นที่บริการของมหาวิทยาลัยราชภัฏที่ประสบความสำเร็จจากการสนับสนุนองค์ความรู้จากมหาวิทยาลัยราชภัฏ

1.13 อัตราการอพยพของประชากรวัยทำงานในท้องถิ่นลดลง

โครงการหลัก

1. โครงการจัดทำฐานข้อมูล (Big Data) ของพื้นที่บริการเพื่อใช้เป็นเครื่องมือช่วยตัดสินใจในการวางแผนพัฒนาท้องถิ่นตามบทบาทและศักยภาพของมหาวิทยาลัยราชภัฏ

2. โครงการติดอาวุธทางปัญญาเพื่อการพัฒนาท้องถิ่นอย่างยั่งยืน (บ่มเพาะประชาชนให้พร้อมด้วยคุณลักษณะ 4 ประการ)

3. โครงการส่งเสริมสุขภาวะชุมชน เพื่อวัดดัชนีชี้วัดความสุขมวลรวมชุมชน

ยุทธศาสตร์ที่ 2 การผลิตและพัฒนาครู

เป้าหมาย

1. บัณฑิตครูของมหาวิทยาลัยราชภัฏมีอัตลักษณ์และสมรรถนะเป็นเลิศ เป็นที่ต้องการของผู้ใช้บัณฑิต

2. บัณฑิตครูของมหาวิทยาลัยราชภัฏสมุทรฉนวนด้วยคุณลักษณะ 4 และถ่ายทอด/บ่มเพาะให้ศิษย์แต่ละช่วงวัยได้

3. บัณฑิตครูของมหาวิทยาลัยราชภัฏที่เข้าสู่วิชาชีพได้รับการเสริมสมรรถนะเพื่อรองรับการเปลี่ยนแปลง

กลยุทธ์

1. ปรับปรุงหลักสูตรครุศาสตร์/ศึกษาศาสตร์ และกระบวนการผลิตให้มีสมรรถนะเป็นเลิศเป็นที่ยอมรับด้วย School Integrated Learning และสอดคล้องกับความต้องการของประเทศ

2. พัฒนาสมรรถนะครูของครูให้มีความเป็นมืออาชีพ

3. บ่มเพาะนักศึกษาครุศาสตร์/ศึกษาศาสตร์ให้มีสมรรถนะตามมาตรฐานวิชาชีพพร้อมด้วยจิตวิญญาณความเป็นครูและคุณลักษณะ 4 ประการ คือ 1) มีทัศนคติที่ดีและถูกต้อง 2) มีพื้นฐานชีวิตที่มั่นคงเข้มแข็ง 3) มีงานทำ มีอาชีพ 4) เป็นพลเมืองดี มีระเบียบวินัย

4. จัดทำแผนการดำเนินงานตามข้อ 1 – 3 โดยกำหนดเป้าหมายเชิงปริมาณและคุณภาพ รวมถึงขั้นตอนและระยะเวลา (Timeline) ในการปฏิบัติงาน ทั้งระยะสั้น ระยะกลาง และระยะยาว เพื่อให้สามารถบรรลุเป้าหมายได้อย่างเป็นรูปธรรม

ตัวชี้วัด

2.1 มีการปรับปรุงหลักสูตรครุศาสตร์/ศึกษาศาสตร์และกระบวนการผลิตครู เพื่อให้บัณฑิตครูของมหาวิทยาลัยราชภัฏ มีอัตลักษณ์ สมรรถนะและคุณภาพตามมาตรฐานวิชาชีพพร้อมด้วยคุณลักษณะที่พึงประสงค์ตามพระราชบัญญัติการศึกษาและคุณลักษณะครูศตวรรษที่ 21

2.2 ร้อยละครูของครูที่มีประสบการณ์สอนในโรงเรียนต่อปีการศึกษา

2.3 ร้อยละของบัณฑิตครูที่จบจากมหาวิทยาลัยราชภัฏที่สอบบรรจุผ่านเกณฑ์ของหน่วยงานต่าง ๆ ทั้งภาครัฐและเอกชน ภายในเวลา 1 ปี

2.4 มี Platform เพื่อสร้างเครือข่ายแลกเปลี่ยนเรียนรู้ระหว่างบัณฑิตครูมหาวิทยาลัยราชภัฏที่เข้าสู่วิชาชีพ

2.5 ผลคะแนน O-NET หรือผลสัมฤทธิ์ทางการเรียนของนักเรียนที่เพิ่มขึ้นจากการพัฒนาสมรรถนะครูประจำการของมหาวิทยาลัยราชภัฏ

2.6 สัดส่วนบัณฑิตครูที่ได้รับการบรรจุเข้าทำงานในภูมิภาค

2.7 ผลงานการวิจัยเฉพาะสาขาวิชาชีพครูที่ได้รับตีพิมพ์เผยแพร่ทั้งในระดับชาติและนานาชาติ หรือนำไปใช้ให้เกิดประโยชน์ต่อการผลิตและพัฒนาครูเพิ่มขึ้น

โครงการหลัก

1. โครงการผลิตครูเป็นเลิศเพื่อพัฒนาท้องถิ่นในระบบปิด

2. โครงการสนับสนุน DLTV เพื่อแก้ปัญหาขาดแคลนครูให้กับโรงเรียนขนาดเล็ก

3. โครงการจัดทำคลังข้อสอบวัดแววความเป็นครูของมหาวิทยาลัยราชภัฏ

4. โครงการจัดทำ Platform เครือข่ายแลกเปลี่ยนเรียนรู้ระหว่างบัณฑิตครูจากมหาวิทยาลัยราชภัฏที่เข้าสู่วิชาชีพ

5. โครงการพัฒนาโรงเรียนสาธิตให้เป็นศูนย์ฝึกปฏิบัติการและการวิจัยเป็นต้นแบบให้กับโรงเรียนในท้องถิ่น

ยุทธศาสตร์ที่ 3 การยกระดับคุณภาพการศึกษา

เป้าหมาย

1. มหาวิทยาลัยราชภัฏมีความเป็นเลิศในการสร้างความมั่นคงให้กับประเทศด้วยการบูรณาการองค์ความรู้สู่นวัตกรรมเพื่อการพัฒนาเชิงพื้นที่
2. ยกระดับคุณภาพบัณฑิตให้เป็นที่ต้องการของผู้ใช้บัณฑิตด้วยอัตลักษณ์ด้านสมรรถนะและคุณลักษณะ 4 ประการ พร้อมรองรับบริบทที่เปลี่ยนแปลง
3. อาจารย์และบุคลากรทางการศึกษาทุกสาขาวิชาเป็นมืออาชีพ มีสมรรถนะเป็นที่ยอมรับในระดับชาติและนานาชาติ

กลยุทธ์

1. ปรับปรุงหลักสูตรเดิมให้ทันสมัยและพัฒนาหลักสูตรใหม่ในรูปแบบสหวิทยาการที่ตอบสนองการพัฒนาท้องถิ่นและสอดคล้องกับแนวทางการพัฒนาประเทศ
2. พัฒนาศักยภาพผู้สอนให้เป็นผู้เชี่ยวชาญ
3. พัฒนาห้องปฏิบัติการ/อุปกรณ์การเรียนรู้เพื่อสนับสนุนการผลิตบัณฑิต
4. ปรับกระบวนการจัดการเรียนรู้ให้บูรณาการกับการทำงาน และเสริมสร้างทักษะและจิตสำนึกในการพัฒนาท้องถิ่น
5. ผลิตบัณฑิตได้ตามความต้องการของผู้ใช้บัณฑิตทั้งด้านสมรรถนะวิชาชีพ ทักษะบัณฑิตศตวรรษที่ 21 และคุณลักษณะ 4 ประการ คือ มีทัศนคติที่ดีและถูกต้อง มีพื้นฐานชีวิตที่มั่นคงเข้มแข็ง มีอาชีพ มีงานทำ และมีความเป็นพลเมืองดี มีวินัย
6. จัดทำแผนพัฒนาเพื่อยกระดับคุณภาพการศึกษาในลักษณะการ Reprofile อย่างเป็นรูปธรรม โดยกำหนดเป้าหมายเชิงปริมาณและคุณภาพ รวมถึงระยะเวลาและขั้นตอนการดำเนินการ (Timeline) ในการปฏิบัติอย่างชัดเจน

ตัวชี้วัด

- 1.1 จำนวนหลักสูตรที่ถูกปรับปรุงให้ทันสมัยและหลักสูตรใหม่ในรูปแบบสหวิทยาการที่ตอบสนองต่อการพัฒนาท้องถิ่นและสอดคล้องกับการพัฒนาประเทศ
- 1.2 ผลงานของนักศึกษา/อาจารย์ ที่ได้รับการตีพิมพ์เผยแพร่หรือได้รับรางวัลในระดับชาติและนานาชาติ
- 1.3 ร้อยละของนักศึกษาที่ได้รับประกาศนียบัตรวิชาชีพที่เกี่ยวข้องกับสาขาที่สำเร็จการศึกษา
- 1.4 ระดับความสามารถด้านการใช้ภาษาอังกฤษของผู้สำเร็จการศึกษาระดับปริญญาตรีตามมาตรฐาน CEFR หรือเทียบเท่ามาตรฐานสากลอื่น ๆ
- 1.5 อัตราการได้งานทำ/ทำงานตรงสาขา/ประกอบอาชีพอิสระทั้งตามภูมิลำเนาและนอกภูมิลำเนาของบัณฑิตมหาวิทยาลัยราชภัฏ ภายในระยะเวลา 1 ปี
- 1.6 ผลการประเมินสมรรถนะของบัณฑิตโดยสถานประกอบการผู้ใช้บัณฑิต
- 1.7 อัตราการศึกษาต่อในพื้นที่ของประชากรวัยอุดมศึกษาเพิ่มขึ้น

โครงการหลัก

1. โครงการบูรณาการองค์ความรู้สู่นวัตกรรมราชภัฏเพื่อการพัฒนาเชิงพื้นที่
2. โครงการพัฒนาความร่วมมือกับเครือข่ายสถานประกอบการและองค์กรวิชาชีพเพื่อจัดการเรียนรู้

3. โครงการบ่มเพาะให้บัณฑิตมีทักษะเป็นผู้ประกอบการรุ่นใหม่ ภายใต้บริบทของการพัฒนาท้องถิ่นอย่างยั่งยืน

ยุทธศาสตร์ที่ 4 การพัฒนาระบบบริหารจัดการ

เป้าหมาย

1. มหาวิทยาลัยราชภัฏได้รับการยอมรับระดับชาติและนานาชาติด้านการเป็นสถาบันการศึกษาเพื่อท้องถิ่นที่สร้างความมั่นคงให้กับประเทศ

2. มหาวิทยาลัยราชภัฏมึระบบบริหารที่มีประสิทธิภาพและคล่องตัวมุ่งเน้นการสร้างธรรมาภิบาล ความพร้อมและความสามารถปรับตัวอย่างมีประสิทธิภาพและประสิทธิผลกับสถานะมหาวิทยาลัย ในกำกับของของรัฐ

กลยุทธ์

1. ส่งเสริมบุคลากรที่เป็นคนดีและคนเก่งให้พัฒนาและแสดงออกถึงความรู้ ความสามารถ และศักยภาพพัฒนามหาวิทยาลัยและท้องถิ่นอย่างเต็มที่

2. เพิ่มบทบาทการเป็นมหาวิทยาลัยเพื่อท้องถิ่น โดยให้ความสำคัญกับการบูรณาการการเรียนการสอนกับการพัฒนาท้องถิ่น และการสร้างผลประโยชน์จากทรัพย์สินทางปัญญา

3. สร้างเครือข่ายความร่วมมือกับองค์กรภายในและต่างประเทศเพื่อเสริมสร้างประสิทธิผลตามวิสัยทัศน์และพันธกิจของมหาวิทยาลัยราชภัฏ

4. ปรับปรุง/พัฒนาระบบบริหารจัดการ โดยเฉพาะด้านฐานข้อมูลงบประมาณและบุคลากรให้ทันสมัย รวดเร็ว มีประสิทธิภาพ โปร่งใส และมีธรรมาภิบาล

ตัวชี้วัด

1.1 จำนวนอาจารย์และนักศึกษา ศิษย์เก่าที่ได้รับรางวัลในระดับชาติ/นานาชาติ
1.2 อัตราส่วนจำนวนผลงานวิจัยและองค์ความรู้ต่าง ๆ ที่เป็นทรัพย์สินทางปัญญาต่อจำนวนผลงานดังกล่าวที่ถูกนำไปใช้ประโยชน์อย่างเป็นรูปธรรม

1.3 ผลการสำรวจการรับรู้ข่าวสาร (เช่น นโยบาย/แผนพัฒนาต่าง ๆ ที่สำคัญระดับชาติ/จังหวัด/องค์กร) ของบุคลากรภายในมหาวิทยาลัย

1.4 จำนวนฐานข้อมูลเพื่อบริหารจัดการในการตัดสินใจตามพันธกิจหลักของมหาวิทยาลัยราชภัฏเพื่อการพัฒนาท้องถิ่น

1.5 ระดับผลการประเมินคุณธรรมและความโปร่งใสการบริหารงานภาครัฐอยู่ในระดับสูงหรือสูงมาก

1.6 จำนวนเครือข่ายความร่วมมือกับองค์กรภายในและต่างประเทศ

1.7 มีระบบบริหารจัดการที่มีประสิทธิภาพและประสิทธิผลอย่างน้อย 5 ระบบ

1.8 มีฐานข้อมูลศิษย์เก่าและจัดกิจกรรมสัมพันธ์ เพื่อขยายเครือข่ายและปรับปรุงฐานข้อมูลอย่างสม่ำเสมอ

1.9 ผลสำรวจความคิดเห็น/ความพึงพอใจของประชาชน/ผู้รับบริการที่มีต่อมหาวิทยาลัยราชภัฏ

โครงการหลัก

1. โครงการส่งเสริมและสนับสนุนบุคลากรสู่ความเป็นเลิศ

2. โครงการ “ราชภัฏโพลล์”

3. โครงการพัฒนาระบบบริหารจัดการมหาวิทยาลัยสู่ความเป็นเลิศ
4. โครงการเครือข่ายสัมพันธ์เพื่อการพัฒนาท้องถิ่น
5. โครงการพัฒนาสิ่งอำนวยความสะดวก สภาพแวดล้อม และการจัดการเรียนการสอน

ให้ทันสมัยอย่างต่อเนื่อง

3.2 ความสอดคล้องแผนระดับที่ 3 และแผนพัฒนานักศึกษาด้านภาษาอังกฤษ

แผนอุดมศึกษาระยะยาว 20 ปี (พ.ศ.2561 – 2580)	แผนยุทธศาสตร์มหาวิทยาลัยราชภัฏ เพื่อการพัฒนาท้องถิ่น ระยะ 20 ปี (พ.ศ. 2560 – 2579)	แผนพัฒนานักศึกษาด้านภาษาอังกฤษ
ยุทธศาสตร์ที่ 1 อุดมศึกษาเป็นแหล่งพัฒนากำลังคนและสร้างเสริมศักยภาพทั้งทักษะความคิดและการรู้คิด เพื่อสนับสนุนการพัฒนาประเทศตามยุทธศาสตร์ชาติ	ยุทธศาสตร์ที่ 3 การยกระดับคุณภาพการศึกษา	ตัวชี้วัด 1. ระดับความสำเร็จในทักษะภาษาอังกฤษของนักศึกษาชั้นปีที่ 4 2. ระดับความสำเร็จในการส่งเสริมการพัฒนาสมรรถนะด้านภาษาอังกฤษสำหรับนักศึกษาคณะเกษตรและชีวภาพ
ตัวชี้วัดหลัก (Core KPI) KPI 3 : ระดับการพัฒนาทักษะด้านภาษาอังกฤษ (CEFR ระดับปริญญาตรี) ค่าเป้าหมาย C1+	ตัวชี้วัด 1.4 ระดับความสามารถด้านการใช้ภาษาอังกฤษของผู้สำเร็จการศึกษาระดับปริญญาตรี ตามมาตรฐาน CEFR หรือเทียบเท่ามาตรฐานสากลอื่น ๆ	

ส่วนที่ 4

สาระสำคัญของแผนพัฒนานักศึกษาด้านภาษาอังกฤษ ปีการศึกษา 2568

การจัดทำแผนพัฒนานักศึกษาด้านภาษาอังกฤษ ปีการศึกษา 2568 ได้มีการกำหนดโครงการ และกิจกรรมให้สอดคล้องกับวัตถุประสงค์ของแผน เพื่อให้ลักษณะกิจกรรมมีความเชื่อมโยง ตอบสนอง ต่อยุทธศาสตร์และตัวชี้วัดของแผนยุทธศาสตร์มหาวิทยาลัยราชภัฏ

4.1 นโยบายการพัฒนาสมรรถนะด้านภาษาอังกฤษของนักศึกษาระดับปริญญาตรี

1. ให้นำกรอบมาตรฐานความสามารถทางภาษาอังกฤษสากล Common European Framework of Reference for Languages (CEFR) เป็นแนวทางในการพัฒนาสมรรถนะด้านภาษาอังกฤษของนักศึกษาระดับปริญญาตรี

2. ให้กำหนดเกณฑ์ระดับมาตรฐานสมรรถนะด้านภาษาอังกฤษนักศึกษาระดับปริญญาตรีตามกรอบมาตรฐานความสามารถทางภาษาอังกฤษสากล CEFR เพื่อเป็นเป้าหมายในการพัฒนาสมรรถนะด้านภาษาอังกฤษ นักศึกษาระดับปริญญาตรี โดยจัดทำเป็นประกาศของมหาวิทยาลัย

3. ให้มหาวิทยาลัยและคณะจัดทำแผนพัฒนาสมรรถนะด้านภาษาอังกฤษของนักศึกษาระดับปริญญาตรี เพื่อให้เป็นไปตามนโยบายและเป้าหมายในการพัฒนาสมรรถนะด้านภาษาอังกฤษที่กำหนดและให้รายงานผลการดำเนินงานต่อมหาวิทยาลัยทราบ

4. การพัฒนาและปรับปรุงหลักสูตรสาขาวิชาทางภาษาอังกฤษ การพัฒนารายวิชาภาษาอังกฤษของหลักสูตร และการจัดการเรียนการสอนรายวิชาภาษาอังกฤษ ให้ดำเนินการดังนี้

4.1 ให้ทุกหลักสูตรจัดโครงสร้างหลักสูตรและแผนการเรียนให้เป็นไปตามนโยบาย เรื่องการจัดรายวิชาอังกฤษของสภาวิชาการ

4.2 ให้นำกรอบมาตรฐานความสามารถทางภาษาอังกฤษสากล CEFR มาใช้เป็นกรอบแนวทางในการออกแบบหลักสูตร การกำหนดเนื้อหาคาบอธิบายรายวิชาและสมรรถนะการเรียนรู้ การกำหนดเป้าหมายการเรียนรู้ การออกแบบการจัดการเรียนการสอน การวัดและการประเมินผล รวมไปถึงการจัดโครงการหรือกิจกรรมนอกหลักสูตร

4.3 ให้มีการจัดการเรียนการสอนบางรายวิชาหรือบางหัวข้อเป็นภาษาอังกฤษ สำหรับหลักสูตรที่มีความพร้อม และส่งเสริม สนับสนุนการจัดโครงการ/กิจกรรมนอกหลักสูตร เพื่อเสริมสร้างเจตคติในการใช้ภาษาอังกฤษในการสื่อสารและพัฒนาสมรรถนะด้านภาษาอังกฤษทั้งของอาจารย์ และนักศึกษา

5. ส่งเสริม สนับสนุนบุคลากรให้เข้ารับการฝึกอบรม เพื่อเรียนรู้และพัฒนาสมรรถนะ ด้านภาษาอังกฤษอย่างสม่ำเสมอ

6. มีกระบวนการพัฒนานักศึกษาอย่างต่อเนื่องตั้งแต่แรกเข้าจนถึงชั้นปีสุดท้าย เพื่อผลักดันให้นักศึกษาสามารถมีสมรรถนะด้านภาษาอังกฤษได้ตามเกณฑ์ระดับมาตรฐานที่มหาวิทยาลัยกำหนด

7. ให้มีการวัดระดับสมรรถนะด้านภาษาอังกฤษของนักศึกษาระดับปริญญาตรี ก่อนสำเร็จการศึกษาตามแบบทดสอบมาตรฐานความสามารถทางภาษาอังกฤษสากล CEFR หรือมาตรฐานสากลอื่นที่เทียบเคียงตามที่มหาวิทยาลัยกำหนด

8. จัดหาสื่อ สิ่งสนับสนุนการเรียนรู้และอุปกรณ์ จัดเตรียมห้องปฏิบัติการและระบบเทคโนโลยีสารสนเทศ รวมถึงแบบทดสอบวัดสมรรถนะด้านภาษาอังกฤษ ตามกรอบมาตรฐานความสามารถทางภาษาอังกฤษสากล CEFR รวมถึงจัดสภาพแวดล้อมและบรรยากาศในการใช้ภาษาอังกฤษ เพื่อเสริมสร้างแรงจูงใจในการเรียนรู้และการพัฒนาสมรรถนะด้านภาษาอังกฤษของนักศึกษาได้อย่างมีประสิทธิภาพ

4.2 เกณฑ์มาตรฐานภาษาอังกฤษของนักศึกษามหาวิทยาลัยราชภัฏจันทรเกษม

1. มหาวิทยาลัยกำหนดเกณฑ์เป้าหมายระดับมาตรฐานสมรรถนะด้านภาษาอังกฤษของนักศึกษา ระดับปริญญาตรี โดยต้องมีผลการทดสอบไม่ต่ำกว่าระดับ B1 ตามกรอบมาตรฐานความสามารถทางภาษาอังกฤษสากล Common European Framework of Reference for Languages (CEFR) หรือไม่ต่ำกว่าเกณฑ์ระดับมาตรฐานสากลอื่นที่เทียบเคียง

2. นักศึกษาต้องเข้ารับการพัฒนาสมรรถนะด้านภาษาอังกฤษ ดังนี้

2.1 นักศึกษาใหม่ชั้นปีที่ 1 ทุกหลักสูตร ต้องเข้ารับการทดสอบวัดระดับมาตรฐานสมรรถนะด้านภาษาอังกฤษ ตามกรอบมาตรฐานความสามารถทางภาษาอังกฤษสากล CEFR หรือมาตรฐานสากลอื่นที่เทียบเคียง ที่มหาวิทยาลัยจัดให้มีการทดสอบ นักศึกษาที่มีผลการทดสอบต่ำกว่าระดับ B1 ตามกรอบมาตรฐานความสามารถทางภาษาอังกฤษสากล CEFR หรือมาตรฐานสากลอื่น ที่เทียบเคียง ตามที่มหาวิทยาลัยจัดให้มีการทดสอบให้มหาวิทยาลัย คณะหรือหลักสูตรสาขาวิชา ดำเนินการจัดอบรมปรับพื้นฐานความรู้ภาษาอังกฤษแก่นักศึกษาเพื่อเตรียมความพร้อมก่อนเริ่มศึกษาตามแผนการเรียนรู้ของหลักสูตร

2.2 นักศึกษาตั้งแต่ชั้นปีที่ 1 ถึง ชั้นปีที่ 4 จะได้รับการพัฒนาสมรรถนะด้านภาษาอังกฤษ ตามที่กำหนดไว้ในแผนงานโครงการของมหาวิทยาลัย คณะ และ/หรือ หลักสูตรสาขาวิชา

2.3 ก่อนการสำเร็จการศึกษา นักศึกษาชั้นปีสุดท้าย ต้องเข้ารับการทดสอบวัดระดับมาตรฐานสมรรถนะด้านภาษาอังกฤษ ตามที่มหาวิทยาลัยจัดการทดสอบ ทั้งนี้ นักศึกษาที่เคยได้รับผลการทดสอบตั้งแต่ระดับ B1 ขึ้นไป หรือ มีผลคะแนนการทดสอบตามเกณฑ์มาตรฐานสากลอื่น ซึ่งเทียบเคียงผลคะแนนระดับ B1 ตามกรอบมาตรฐานความสามารถทางภาษาอังกฤษสากล CEFR ตามบัญชีแนบท้ายประกาศนียบัตรต่อมหาวิทยาลัย ให้ได้รับการยกเว้นการทดสอบวัดระดับมาตรฐานสมรรถนะด้านภาษาอังกฤษ ก่อนสำเร็จการศึกษา

3. มหาวิทยาลัยจะดำเนินการจัดทดสอบวัดระดับมาตรฐานสมรรถนะด้านภาษาอังกฤษ ก่อนการสำเร็จการศึกษา ให้แก่นักศึกษาปีละ 1 ครั้ง โดยไม่เสียค่าใช้จ่าย

4. นักศึกษาที่เข้ารับการทดสอบวัดระดับมาตรฐานสมรรถนะด้านภาษาอังกฤษก่อนสำเร็จการศึกษา ที่มหาวิทยาลัยดำเนินการจัดสอบจะได้รับวุฒิบัตรหรือประกาศนียบัตรรายบุคคลตามเกณฑ์มาตรฐานของผลการทดสอบ

กรณีนักศึกษาที่มีผลคะแนนการทดสอบวัดระดับมาตรฐานสมรรถนะด้านภาษาอังกฤษก่อนสำเร็จการศึกษาไม่เป็นตามเกณฑ์ที่มหาวิทยาลัยกำหนด จะต้องเข้ารับการฝึกอบรมตามที่มหาวิทยาลัยกำหนด โดยนักศึกษาที่เข้ารับการฝึกอบรมจะได้รับวุฒิบัตรผู้ผ่านการอบรมภาษาอังกฤษ

4.3 มาตรฐานความรู้ความสามารถทางภาษาอังกฤษสากล Common European Framework of Reference for Languages (CEFR)

เป็นเกณฑ์ที่ใช้สำหรับการเรียนการสอนและการประเมินในการเรียนภาษาอังกฤษ ในแต่ละระดับของ CEFR จะบอกถึงความสามารถในการใช้ภาษาอังกฤษทั้ง 4 ทักษะได้แก่ ทักษะการพูด การฟัง การอ่าน และการเขียน โดยได้แบ่งความสามารถทางด้านภาษาอังกฤษไว้ 6 ระดับ ดังนี้

ระดับ	คำอธิบาย
A1	ผู้เรียนสามารถใช้และเข้าใจประโยคง่าย ๆ ในชีวิตประจำวัน สามารถแนะนำตัวเอง ผู้อื่น ทั้งยังสามารถตั้งคำถามเกี่ยวกับบุคคลอื่นได้ เช่น เขาอยู่ไหน รู้จักใครบ้าง มีอะไรบ้างและตอบคำถามเหล่านี้ได้ ทั้งยังสามารถเข้าใจบทสนทนาเมื่อคู่สนทนาพูดช้าชัดเจน
A2	ผู้เรียนสามารถใช้และเข้าใจประโยคในชีวิตประจำวันในระดับกลาง เช่น ข้อมูลเกี่ยวกับครอบครัว การใช้จ่ายใช้สอย สถานที่ ภูมิศาสตร์ การทำงาน และสามารถสื่อสารในประโยคในการแลกเปลี่ยนข้อมูลทั่วไป และการใช้ชีวิตประจำวัน สามารถบรรยายความฝัน ความคาดหวัง ประวัติ สิ่งแวดล้อม และสิ่งอื่น ๆ ที่จำเป็นต้องใช้
B1	ผู้เรียนสามารถพูด เขียน และจับใจความสำคัญของข้อความทั่ว ๆ ไปได้ เมื่อเป็นหัวข้อที่คุ้นเคย หรือสนใจ เช่น การทำงาน โรงเรียน เวลาว่าง ฯลฯ สามารถจัดการกับสถานการณ์ต่าง ๆ ที่เกิดขึ้นระหว่างการเดินทางในประเทศที่ใช้ภาษาได้ สามารถบรรยายประสบการณ์ เหตุการณ์ ความฝัน ความหวัง พร้อมให้เหตุผลสั้น ๆ ได้
B2	ผู้เรียนมีความสามารถในการใช้ภาษาในระดับดี สามารถใช้ภาษา พูดและเขียนได้แทบทุกเรื่องอย่างถูกต้องคล่องแคล่วขึ้น รวมทั้งสามารถจะอ่านและทำความเข้าใจบทความที่มีเนื้อหาลึกซึ้งได้
C1	ผู้เรียนสามารถเข้าใจข้อความยาว ๆ ที่ซับซ้อนในหัวข้อที่หลากหลาย และเข้าใจความแฝงได้ สามารถแสดงความคิด ความรู้สึกของตนได้อย่างเป็นธรรมชาติ โดยไม่ต้องหยุดคิดหาคำศัพท์ สามารถใช้ภาษาทั้งในด้านสังคมการทำงานหรือด้านการศึกษาได้อย่างมีประสิทธิภาพ สามารถพูดและเขียนข้อความที่ซับซ้อนได้อย่างชัดเจนและถูกต้องตามโครงสร้างไวยากรณ์ พร้อมทั้งสามารถใช้คำเชื่อมประโยคได้อย่างถูกต้อง
C2	ผู้เรียนมีความสามารถในการใช้ภาษาได้อย่างดีเยี่ยมใกล้เคียงเจ้าของภาษา สามารถใช้ภาษามาตรฐานได้อย่างสละสลวย ถูกต้องตามจุดประสงค์ที่จะสื่อสารได้ดี สามารถอ่านบทความที่เป็นภาษาต้นฉบับ (โดยเฉพาะอย่างยิ่งด้านวรรณกรรม) ได้เข้าใจ สามารถและเลือกใช้ภาษาสำหรับพูดและเขียนได้อย่างเหมาะสม

ทั้งนี้ สามารถสรุปเป็นตารางเปรียบเทียบกรอบความสามารถทางภาษาอังกฤษที่เป็นสากล (The Common European Framework of Reference for Languages: CEFR) ตามประกาศของกระทรวงศึกษาธิการ ตามระดับการศึกษา ดังตัวอย่างเช่น

CEFR	TOEIC	TOEFL Paper	TOEFL CBT	TOEFL IBT	IELTS	CU-TEP
A1	0-110	0-310	0-30	0-8	0-1	-
A2	110-250	310-343	33-60	9-18	1-1.5	-
B1	255-400	397-433	93-120	30-40	3-3.5	-
B2	405-600	477-510	153-180	53-64	4.5-5	ประมาณ 60
C1	605-780	550-587	213-240	79-95	6.5-7	ประมาณ 90
C2	785-990	590-677	243-300	96-120	7.5-9	ประมาณ 120
Top score	990	677	300	120	9	120

4.4 ตัวชี้วัดและค่าเป้าหมาย

ตามวัตถุประสงค์ของแผนพัฒนานักศึกษาด้านภาษาอังกฤษ ปีการศึกษา 2569 สามารถกำหนดตัวชี้วัดความสำเร็จและค่าเป้าหมายได้ จำนวน 2 ตัวชี้วัด ดังต่อไปนี้

วัตถุประสงค์	ตัวชี้วัด	ค่าเป้าหมาย	ความหมายของระดับความสำเร็จ
1. ส่งเสริมทักษะภาษาอังกฤษสำหรับนักศึกษาชั้นปีที่ 4	ระดับความสำเร็จในทักษะภาษาอังกฤษของนักศึกษาชั้นปีที่ 4	4	<ol style="list-style-type: none"> 1. นักศึกษาเข้าร่วมการทดสอบภาษาอังกฤษก่อนเข้าศึกษา (Pre - Test) 2. นักศึกษาเข้าร่วมการอบรมภาษาอังกฤษสำหรับนักศึกษาชั้นปีที่ 4 3. นักศึกษาชั้นปีที่ 4 เข้าร่วมทดสอบภาษาอังกฤษ หลังเข้าศึกษา (Post - Test) 4. ร้อยละของนักศึกษาชั้นปีที่ 4 สอบผ่านการทดสอบภาษาอังกฤษหลังเข้าศึกษา (Post - Test) ตามเกณฑ์ CEFR ระดับ B2 ไม่น้อยกว่าร้อยละ 50 ต่อจำนวนนักศึกษาที่เข้าสอบ

วัตถุประสงค์	ตัวชี้วัด	ค่าเป้าหมาย	ความหมายของระดับความสำเร็จ
2. ส่งเสริมและสนับสนุนการพัฒนาสมรรถนะภาษาอังกฤษสำหรับนักศึกษาคณะเกษตรและชีวภาพ	ระดับความสำเร็จในการส่งเสริมการพัฒนาสมรรถนะด้านภาษาอังกฤษสำหรับนักศึกษาคณะเกษตรและชีวภาพ	5	<ol style="list-style-type: none"> 1. มีการจัดทำแผนพัฒนาภาษาอังกฤษ 2. คณะมีการจัดกิจกรรม/โครงการเพื่อพัฒนาภาษาอังกฤษสำหรับนักศึกษาชั้นปีสุดท้าย 3. มีการจัดหาสิ่งสนับสนุนเพื่อพัฒนาทักษะของนักศึกษาด้านภาษาอังกฤษ 4. ส่งเสริมให้ทุกคนจะจัดการทดสอบภาษาอังกฤษสำหรับนักศึกษาชั้นปีสุดท้าย 5. คณะมีนักศึกษาชั้นปีที่สุดท้าย ที่สอบวัดระดับสมรรถนะภาษาอังกฤษผ่านระดับ B1 ไม่ต่ำกว่าร้อยละ 50 จากนักศึกษาที่เข้าสอบ

4.5 โครงการ/กิจกรรม ตามแผนพัฒนานักศึกษาด้านภาษาอังกฤษ

โครงการ/กิจกรรม	ตัวชี้วัด	ค่าเป้าหมาย ของตัวชี้วัด โครงการ	ระยะเวลา ดำเนินงาน	งบประมาณ (บาท)	ผู้รับผิดชอบโครงการ
กิจกรรมสัปดาห์กิจกรรมพัฒนาทักษะภาษาอังกฤษ คณะเกษตรและชีวภาพ	1. จำนวนนักเรียนนักศึกษาที่เข้าร่วมกิจกรรม ปี 1 - 4 2. ระดับความพึงพอใจของนักศึกษาที่เข้าร่วมกิจกรรม 3. ร้อยละของนักศึกษาที่มีคะแนนทดสอบหลังการอบรมเพิ่มขึ้น 4. ร้อยละของนักศึกษาชั้นปีสุดท้ายที่เข้าร่วมกิจกรรมที่ผ่านเกณฑ์ มาตรฐานความสามารถภาษาอังกฤษ ระดับ TOEIC	ร้อยละ 90 ร้อยละ 80 ร้อยละ 80 ร้อยละ 50	18 – 24 ส.ค. 2568 และ 19 – 25 ม.ค. 2569	10,000	- คณะกรรมการฝ่ายวิชาการและวิเทศสัมพันธ์ - รองคณบดีฝ่ายวิชาการและวิจัย - นักวิชาการศึกษา

ส่วนที่ 5 การขับเคลื่อนแผนสู่การปฏิบัติ

การกำกับ ติดตามและประเมินผลตามแผนพัฒนานักศึกษาด้านภาษาอังกฤษคณะเกษตรและชีวภาพ ปีงบประมาณ พ.ศ. 2569 เป็นกิจกรรมที่สำคัญที่มุ่งเปรียบเทียบผลการดำเนินงานกับเป้าหมาย ทั้งในเชิงปริมาณและคุณภาพ เพื่อเสนอให้ผู้รับผิดชอบ และผู้บริหารมหาวิทยาลัยได้ทราบและพิจารณาเป็นระยะ

คณะเกษตรและชีวภาพได้กำหนดกลไกในการติดตามประเมินผลตามแผนพัฒนานักศึกษาด้านภาษาอังกฤษ ปีงบประมาณ พ.ศ. 2569 เพื่อให้สามารถนำผลประเมินมาใช้ในการวางแผนพัฒนานักศึกษาด้านภาษาอังกฤษในปีต่อไป

5.1 ระบบและกลไกการขับเคลื่อนแผนสู่การปฏิบัติ

เป้าหมายตัวชี้วัดตามหน่วยงานที่รับผิดชอบ

ชั้นปี	ตัวชี้วัด	เป้าหมาย	กิจกรรม	ผู้รับผิดชอบโครงการ
ปี 4	1.จำนวนนัักศึกษที่เข้าร่วมกิจกรรมปี 4	ร้อยละ 90	ส่งเสริมและสนับสนุน นักศึกษาพัฒนาทักษะ ภาษาอังกฤษร่วมกับ มหาวิทยาลัยราชภัฏ จันทรเกษม	- รองคณบดีฝ่ายวิชาการ และวิจัย - คณะกรรมการฝ่าย วิชาการและวิเทศสัมพันธ์
	2. ระดับความพึงพอใจของนักศึกษาที่ เข้าร่วมกิจกรรม	ร้อยละ 80		
	3. ร้อยละของนักศึกษาที่มีคะแนน ทดสอบหลังการอบรม เพิ่มขึ้น	ร้อยละ 80		
	4. ร้อยละของนักศึกษาชั้นปีสุดท้ายที่เข้าร่วมกิจกรรมที่ผ่านเกณฑ์ มาตรฐาน ความสามารถภาษาอังกฤษ	ร้อยละ 50		

5.2 วัตถุประสงค์ของการกำกับติดตามและประเมินผล

1. เพื่อรวบรวมผลการปฏิบัติงานตามแผนการจัดกิจกรรมพัฒนานักศึกษาด้านภาษาอังกฤษ คณะเกษตรและชีวภาพ ที่กำหนดไว้
2. เพื่อทราบทั้งปัญหาและอุปสรรคในการดำเนินงาน และนำไปสู่การปรับปรุงแผนการจัดกิจกรรมพัฒนานักศึกษาด้านภาษาอังกฤษของคณะเกษตรและชีวภาพในปีต่อไป
3. เพื่อนำผลสัมฤทธิ์โดยรวมของการปฏิบัติงานตามแผนการจัดกิจกรรมพัฒนานักศึกษาด้านภาษาอังกฤษ คณะเกษตรและชีวภาพ ไปเป็นแนวทางพัฒนาคณะฯ ด้านการเรียนการสอนต่อไป

5.3 ขั้นตอนการติดตามและประเมินผล

1. ประชุมวางแผนในรูปแบบคณะกรรมการ หรือหน่วยงานที่รับผิดชอบ
2. หน่วยงานที่รับผิดชอบดำเนินการ
3. ติดตามโดยคณะกรรมการบริหารคณะ 2 ครั้ง ต่อปี
4. ประเมินความสำเร็จตามตัวชี้วัดของแผน
5. รายงานผลประเมินต่อคณะกรรมการ และผู้บริหารพิจารณา
6. ทบทวน/ปรับปรุงพัฒนาแผนการจัดกิจกรรมพัฒนานักศึกษาคณะเกษตรและชีวภาพ

การติดตามแผนพัฒนานักศึกษาด้านภาษาอังกฤษ คณะเกษตรและชีวภาพ
ประจำปีงบประมาณ พ.ศ. 2567 ตามช่วงเวลา

กิจกรรม	ระยะเวลา ดำเนินการ	ผู้รับ ผิดชอบ	ชั้นปี			
			1	2	3	4
สัปดาห์กิจกรรมพัฒนาทักษะ ภาษาอังกฤษ คณะเกษตรและชีวภาพ	สัปดาห์กิจกรรม พัฒนาทักษะ ภาษาอังกฤษ	- คณะกรรมการฝ่ายวิชาการและ วิเทศสัมพันธ์ - รองคณบดีฝ่ายวิชาการและวิจัย - นักวิชาการศึกษา	✓	✓	✓	✓

ภาคผนวก

คำสั่งแต่งตั้งคณะกรรมการกิจการนักศึกษา



คำสั่งคณะกรรมการและชีวภาพ ที่ ๐๐๑๒ /๒๕๖๙ เรื่อง แต่งตั้งคณะกรรมการกิจการนักศึกษา

เพื่อให้การบริหารงานคณะกรรมการและชีวภาพดำเนินไปด้วยความเรียบร้อยเกิดประโยชน์สูงสุด ประกอบกับ คำสั่งมหาวิทยาลัยราชภัฏจันทรเกษมที่ ๒๘/๒๕๖๙ สั่ง ณ วันที่ ๑๓ มกราคม ๒๕๖๙ เรื่อง แต่งตั้ง ผู้รักษาราชการ แทนคณบดีคณะกรรมการและชีวภาพ อาศัยอำนาจตามมาตรา ๓๖ แห่งพระราชบัญญัติมหาวิทยาลัย ราชภัฏ พ.ศ.๒๕๔๗ คณะกรรมการและชีวภาพ จึงแต่งตั้งคณะกรรมการกิจการนักศึกษา ดังต่อไปนี้

คณะกรรมการอำนวยการ

๑. คณบดีคณะกรรมการและชีวภาพ	ประธานกรรมการ
๒. รองคณบดีฝ่ายบริหารและแผนงาน	กรรมการ
๓. รองคณบดีฝ่ายวิชาการและวิจัย	กรรมการ
๔. ผู้ช่วยคณบดีฝ่ายกิจการนักศึกษาและงานประกันคุณภาพการศึกษา	กรรมการและเลขานุการ
๕. หัวหน้าสำนักงานคณบดี	ผู้ช่วยเลขานุการ
๖. นักวิชาการศึกษา	ผู้ช่วยเลขานุการ

- หน้าที่ ๑. กำกับดูแล ให้คำปรึกษา กำหนดนโยบาย ระบบกลไก ส่งเสริมและติดตามงานด้านกิจการนักศึกษา
๒. อำนวยการบริหารจัดการงานด้านกิจการนักศึกษาให้มีประสิทธิภาพ
๓. ดำเนินงานอื่น ๆ ตามที่มหาวิทยาลัยมอบหมาย

คณะกรรมการดำเนินงาน

๑. ผู้ช่วยคณบดีฝ่ายกิจการนักศึกษาและงานประกันคุณภาพการศึกษา	ประธานกรรมการ
๒. ประธานผู้รับผิดชอบหลักสูตร สาขาวิชาเทคโนโลยีการเกษตรสมัยใหม่	กรรมการ
๓. ประธานผู้รับผิดชอบหลักสูตร สาขาวิชาวิทยาศาสตร์และเทคโนโลยีการอาหาร	กรรมการ
๔. ประธานผู้รับผิดชอบหลักสูตร สาขาวิชาวิทยาศาสตร์เกษตรเพื่อสุขภาพ	กรรมการ
๕. ตัวแทน สาขาวิชาเทคโนโลยีการเกษตรสมัยใหม่	กรรมการ
๖. ตัวแทน สาขาวิชาวิทยาศาสตร์และเทคโนโลยีการอาหาร	กรรมการ
๗. ตัวแทน สาขาวิชาวิทยาศาสตร์เกษตรเพื่อสุขภาพ	กรรมการ
๘. นักวิชาการคอมพิวเตอร์	กรรมการ
๙. นักวิชาการศึกษา	กรรมการและเลขานุการ
๑๐. นางสาวณิชนันท์ บุญมาก	ผู้ช่วยเลขานุการ
๑๑. นางสาวพิมพ์อิตา ธรรมแสง	ผู้ช่วยเลขานุการ

- หน้าที่ ๑. วางแผนการดำเนินงาน ประสานงานและติดตามประเมินผลงานด้านกิจการนักศึกษา
๒. ดำเนินการจัดทำแนวทางการพัฒนานักศึกษาตามกรอบมาตรฐานคุณวุฒิ (TQF)
๓. ประสานงานแหล่งทุนนักศึกษา สวัสดิการต่าง ๆ และศิษย์เก่า เพื่อร่วมพัฒนาคณะและมหาวิทยาลัย
๔. พัฒนากิจการนักศึกษาให้สอดคล้องกับนโยบาย ไทยแลนด์ ๔.๐
๕. จัดทำแผนพัฒนานักศึกษาให้มีความสามารถด้านดิจิทัล และด้านภาษาอังกฤษ

๖. ติดตามการดำเนินงานกิจการนักศึกษาและที่เกี่ยวข้อง
๗. ดำเนินงานอื่น ๆ หรือที่คณะมอบหมาย

สั่ง ณ วันที่ ๙ กุมภาพันธ์ พ.ศ. ๒๕๖๙

ร.พ.

(รองศาสตราจารย์ปิยะพร ทาจีน)
รองอธิการบดี ปฏิบัติราชการแทน
คณบดีคณะเกษตรและชีวภาพ